

5. ΑΝΑΣΚΑΦΗ ΔΙΟΥ ΜΑΚΕΔΟΝΙΑΣ

Πρὸς βορρᾶν τῶν Τεμπῶν, μεταξὺ τῆς ἀνατολικῆς πλευρᾶς τοῦ Ὀλύμπου καὶ τῆς θαλάσσης τοῦ Θερμαϊκοῦ κόλπου, ἐξετείνεται μέχρι τοῦ ποταμοῦ Ἀλιάκμονος, εἰς ἀπόστασιν ἑβδομήκοντα περίπου χιλιομέτρων, ἡ ἀρχαία Μακεδονικὴ χώρα Πιερία. Ἄδηλον ἂν τὸ ὄνομα τῶν κατοίκων, Πίερες, εἶναι ἐθνικόν, ἢ γεωγραφικὸν δοθὲν ἐκ τοῦ τόπου. Ὡς λαὸς ὁμοῦ οἱ Πίερες σχετίζονται πρὸς τὴν παναρχαίαν θρυλικὴν Θρακικὴν φυλὴν· διότι ἀκριβῶς εἰς τὴν χώραν τῶν ταύτην, παρὰ τοὺς πρόποδας τῆς κατοικίας τῶν θεῶν, εὕρισκετο τὸ κέντρον τῆς θρακικῆς λατρείας τῶν Μουσῶν καὶ τοῦ Διονύσου, καὶ παρὰ τὴν πόλιν Δίον εὕρισκετο ὁ τάφος τοῦ μυθικοῦ Ὀρφέως, καθὼς παραδίδει ὁ Πausanias (ἐν Βοιωτικαῖς IX, 30. 7 ἔ. Πρβλ. καὶ Στράβωνα 330 c. 17. 18).

Κατὰ τοὺς ἀρχαιότερους ἱστορικοὺς Ἑλληνικοὺς χρόνους, περὶ τὰς ἀρχὰς τοῦ 7ου αἰῶνος, οἱ Μακεδόνες κατέκτησαν τὴν Πιερίαν. Καὶ προσήρτησαν αὐτὴν ἔκτοτε εἰς τὸ κράτος τῶν, ἀφοῦ οἱ Πίερες ἐκβληθέντες ἐκ τῶν ἐστίων τῶν μετωκίσθησαν εἰς τὴν παρὰ τὸ ὄρος Πάγγαιον χώραν (Θουκυδ. II 99), πόλεις ἔκτοτε ἔχοντες ἐκεῖ τὸν Φάγρητα καὶ τὸ Πέργαμον, ἔτι δὲ τὰς Κρηνίδας, νεμόμενοι τὰ περὶ αὐτὰς ἐν τῷ Παγγαίῳ κείμενα χρυσοῦ μεταλλεῖα καὶ πέραν αὐτοῦ μέχρι τῆς θαλάσσης ἐκτεινόμενοι. Τοῦτο τὸ τελευταῖον δηλοῖ ὁ Ἡρόδοτος (VII 112), ἀφηγουόμενος τὰ τῆς πορείας τοῦ Ξέρξου, στρατεύοντος ἐπὶ τὴν Ἑλλάδα, συμμαρτυρεῖ δὲ καὶ ὁ Θουκυδίδης (ἐν II 99).

Οἱ δὲ Μακεδόνες ἢ Μακεδνοὶ (ὑψηλόκορμοι σημαίνει ἡ λέξις μακεδνὴ λέγεται ἢ αἰγίρος ἦτοι τὸ δένδρον ἢ λεύκη παρ' Ὀμήρω· πρβ. μακρός, μῆκος, μηκεδανός), ἑλληνικὸν Δωρικὸν ἔθνος κατὰ τὸν Ἡρόδοτον, μὲ τὸ ὑπερήφανον τοῦτο ὄνομα «Μακεδνοὶ» ἐγνωρίζοντο κατὰ τὴν μαρτυρίαν του (I 56), ὅτε κατόκουν ἔτι ἐν τῇ Πίνδῳ. Ἐκεῖ δὲ βεβαίως ἦλθον ἐκ τῆς μετὰ ταῦτα Ἠπείρου κληθείσης χώρας μετὰ τῶν λοιπῶν ὁμοφύλων τῶν, κατὰ τὰς ἀρχὰς τοῦ σιδηροῦ αἰῶνος ἐν τέλει τῆς δευτέρας πρὸ Χριστοῦ χιλιετηρίδος, ἦτοι κατὰ τοὺς χρόνους τῶν μεγάλων μεταναστάσεων τῶν ἐθνῶν ἐν τῇ νοτιο-ἀνατολικῇ Εὐρώπῃ καὶ τῇ Μικρᾷ Ἀσίᾳ καὶ Συρίᾳ μέχρι τῆς Αἰγύπτου. Πολυπλόκον τὸ ἔθνος κατόκησε καὶ τὴν περὶ τὴν Ὀσσαν καὶ τὸν Ὀλύμπου χώραν. Ἄλλ' ἐνῷ οἱ ἐκ τῆς Πίνδου ἀποσχισθέντες καὶ εἰς τὴν Δρυοπίδα, τὴν κατόπιν Δωρίδα, ὕστατα μεταβάντες κατήντησαν ἀκολούθως εἰς τὴν Πελοπόννησον ὡς «Δωρικὸν τε καὶ Μακεδνὸν» ἔθνος καὶ Δωριεῖς ἐνταῦθα ἐκράτησε νὰ καλῶνται, οἱ τὸ ὄνομα Μακεδόνες διατηρήσαντες κατόκησαν κατὰ τὰ βόρεια πέραν τοῦ Τυμφρηστοῦ τὴν Ἑλίμειαν περὶ τὴν κοιλάδα τοῦ μέσου Ἀλιάκμονος καὶ τὴν Ὀρεσιίδα ὡσαύτως (περὶ τὸ Κέλετρον ἦτοι τὴν σημερινὴν

Καστορίαν, ἔνθα καὶ τὸ Ὄρεστικὸν Ἄργος ὑπῆρξε) καὶ τὴν ἔτι βορειοτέρα
 Λυγκησιίδα ἢ Λύγκων κατὰ τὸ νότιον μέρος τῆς πεδιάδος τοῦ νῦν Μονα-



Χάρτης Πιερίας κατὰ Heuzey.

στηρίου, καὶ τὴν Πελαγονίαν κέντρον δὲ τοῦ πρωτογόνου των μετέπειτα
 κράτους ἔσχον πᾶσαν τὴν μεγάλην χώραν τὴν ἀποτελουμένην τοῦτο μὲν ἐκ

τούτων τῶν ἐστιῶν των καὶ τῆς Ἑορδαίας ἔτι ἦτοι τοῦ μεταξὺ Λυγκησίδος, τῆς πρωτευούσης Ἐδέσσης καὶ τῆς Ἑλιμείας τόποι, τοῦτο δὲ ἐκ τῆς Ἀλμωπίας, ἦτοι τῶν σημερινῶν Μογλενῶν, καὶ ἐκ τῆς Ἀμφαξίτιδος καὶ τῆς Μυγδονίας ἀνατολικῶς — χώραν ἤδη τόσον μεγάλην ὅσον δις ἢ Θεσσαλία πᾶσα. Εἰς τοῦτο δὲ τῆς δυνάμεως χωρήσαντες, καὶ τὴν Πιερίαν μετὰ ταῦτα ὡς εἵπομεν πρὸς νότον κατέλαβον καὶ πέραν τῆς Μυγδονίας πρὸς τε τὴν Κρηστωνίαν καὶ Βισαλτίαν καὶ πρὸς τὴν κοιλάδα τοῦ Στρουμόνος τὴν ἀρχὴν των ἐξέτειναν.

*

Ταῦτα μετ' ἀκριβείας ἀφηγεῖται ὁ Θουκυδίδης (II 99), παρέχων οὕτω τὴν ἀσφαλεστάτην ἱστορικὴν παράδοσιν τῆς ἀρχαιότητος περὶ τῆς γενέσεως καὶ πρώτης ἀρχῆς καὶ περὶ τῆς αὐξήσεως μετὰ ταῦτα τοῦ ἀρχαίου Μακεδονικοῦ κράτους μέχρι τῶν χρόνων τοῦ βασιλέως Περδίκκου Β'. Ὁ Περδίκκας οὗτος ἦτο υἱὸς καὶ διάδοχος τοῦ ἐπὶ τῶν Περσικῶν πολέμων βασιλεύσαντος τῆς Μακεδονίας Ἀλεξάνδρου Α' υἱοῦ τοῦ Ἀμύντου Α', μνημονευόμενος συχνάκις ὑπὸ τοῦ Θουκυδίδου ἐν τῇ ἔξιτορήσει σπουδαίων συμβάντων τοῦ Πελοποννησιακοῦ πολέμου ἐν ταῖς βορείαις χώραις. Ἐβασίλευσεν ἀπὸ τοῦ 463 περίπου πρὸ Χριστοῦ μέχρι τοῦ 414 ὡς φαίνεται, καταλιπὼν τὸν θρόνον εἰς τὸν υἱόν του Ἀρχέλαον¹.

¹ Τὸν Μακεδονικὸν θρόνον περὶ τοῦ βασιλικοῦ οἴκου τῆς χώρας ἀφηγεῖται ὁ Ἡρόδοτος ἐν VIII 137. 138. — Περὶ τῆς ἀρχαιστάτης ἱστορίας τῆς Μακεδονίας σημεῖον ἀναχωρήσεως ἀποτελεῖ τὸ μνημονευθὲν περίφημον χωρίον τοῦ Θουκυδίδου II 99. Τὰ δὲ τῶν νεωτέρων ἱστορικῶν ἐρευνῶν περὶ τοῦ θέματος τούτου δύνανται νὰ συνοψισθῶσιν ὡς ἑξῆς.

Ἐτι ἐπὶ τοῦ Πελοποννησιακοῦ πολέμου ὑφίσταντο διάφορα μικροκράτη Μακεδονικά, ἐπὶ τῶν ὁποίων τὴν ἡγεμονίαν ἤσκει ἡ Κάτω Μακεδονία («ἡ παρὰ τὴν θάλασσαν νῦν Μακεδονία» τοῦ Θουκυδίδου) ὥστε ἡ κυρίως αὕτη Μακεδονία ἦτο κατάκτησις τῶν ὀρεινῶν φυλῶν, αἱ ὁποῖαι κατοικοῦσαν δυτικῶς τῆς παραλιακῆς πεδιάδος. Ἐπειδὴ δὲ ἡ Ἑορδαία ὑπὸ τοῦ Θουκυδίδου ὡσαύτως καταλέγεται μετὰ τῶν κατακτηθέντων τόπων, ἄρα αἱ ἐστὶαι τῶν ὀρεινῶν φυλῶν πρέπει νὰ ἔκειντο δυτικῶς καὶ νοτιῶς, τουτέστι εἰς τὴν Ὀρζοσίδα καὶ τὴν Ἑλιμείαν, στενωῶς συνδεόμεναι πρὸς τὴν Ἠπειρον καὶ τὴν βορείαν Θεσσαλίαν. Ἡ τῆς Ἑορδαίας κατάκτησις, ἂν καὶ ὁ Θουκυδίδης τελευταίαν αὐτὴν ἀναφέρει, πρέπει νὰ ἦτο τὸ πρῶτον βῆμα πρὸς αὐξήσιν τῆς ἀρχῆς τῶν Μακεδόνων βασιλέων, διότι ἐκ τῆς κοιλάδος τοῦ Ἀλιάκμονος φέρει εἰς αὐτὴν εὐκολος διάβασις· ἀπαιτεῖ δηλαδὴ τοῦτο ἡ θέσις τῆς. Ἄλλως καὶ ὁ Θουκυδίδης καὶ ὁ Στράβων (VII 326) τὴν Λυγκησίδα καταλέγει εἰς τὴν Ἄνω Μακεδονίαν, ἡ ὁποία μόνον ἀπὸ τὴν Ἑορδαίαν ἠδύνατο νὰ κατακτηθῇ καλλίτερα, ἔνεκα τῶν κακῶν συγκοινωνιῶν μετὰ τῆς ἄνω κοιλάδος τοῦ Ἀλιάκμονος καὶ τῆς πεδιάδος τοῦ Μοναστηρίου. Εἰς τὴν πεδιάδα ταύτην εἰσέβαλον οἱ Λυγκησταί, Μακεδονικὴ φυλὴ κατὰ Θουκυδίδην II 99 καὶ IV 83 (Ἀρριβατος ὁ Βρομεροῦ ἦτο ἐπὶ Βρασιδα βασιλεὺς Ἀλυκηστῶν Μακεδόνων) καὶ ἀπωθήσαντες τοὺς κατοίκους Πελαγῶνας εἰς τὰ βορειότερα, εἰς τὸν περὶ τὸν νῦν Περγλεπὲ τόπον, ἐξεμακεδόνισαν τὴν χώραν. Οἱ Πελαγῶνες οὗτοι ἦσαν προφανῶς ὅτι οἱ Πελασγοὶ τῆς Θεσσαλικῆς Πελασγιώτιδος, τουτέστι Ἕλληνες Πελασγοί, οἱ ὁποῖοι μποροῦσαν νὰ κατοικοῦν καὶ βορείως

*

Ἡ Πιερία ἀπετέλει τὴν κλεῖδα τῆς Μακεδονίας πρὸς τὴν Θεσσαλίαν καὶ τὴν λοιπὴν Ἑλλάδα διὰ τῆς κοιλάδος τῶν Τεμπῶν. Ἀξιολογωτέραν δὲ μεταξὺ τῶν πόλεων τῆς θέσιν κατεῖχεν ἐν αὐτῇ τὸ Δῖον. Τοῦτο συνάγεται ἐκ τῶν λόγων τοῦ Θουκυδίδου πάλιν ἐν IV 78. Ὁ ἱστορικός, τέλειος ἀναμφιβόλως γνώστης τῆς Μακεδονικῆς χώρας, ὅπου καὶ τὰ κτήματά του εἶχεν ἀπέναντι τῆς Θάσου, ὁμιλῶν περὶ τῆς ἐν ἔτει 424 ἐκστρατείας τοῦ Βρασίδου, ὅτε οὗτος ἐπεχείρει νὰ προσβάλλῃ τοὺς Ἀθηναίους εἰς τὰς ἐν Μακεδονίᾳ κτήσεις των καὶ μετὰ τοῦ στρατοῦ του διὰ τῆς Θεσσαλίας πορευθεὶς καὶ διὰ τῆς Περραιβίας κατόπιν, καὶ τῶν στενῶν ἐπομένως τῆς Πέτρας, εἰς τὴν Πιερίαν εἰσελθὼν εἶχε φθάσῃ ἤδη εἰς τὸ Δῖον, ἐξαίρει τὴν σημασίαν τῆς ὄχρωρς ὡς φαίνεται πόλεως, ἄριστα τοῦλάχιστον κειμένης διὰ τὴν ἄμυναν κατὰ τοῦ ἐκ Θεσσαλίας καὶ τῶν Τεμπῶν ὀρωμένου ἐχθροῦ καὶ ὡσαύτως διὰ τὴν κατ' αὐτοῦ διὰ τῶν Τεμπῶν ἐπίσης ἐκ Μακεδονίας ἐπίθεσιν. «Ἐς Δῖον», λέγει «τῆς Περδικίου ἀρχῆς — ἀρίκετο ὁ Βρασίδας — «ὄ, ὑπὸ τῷ Ὀλύμπῳ, Μακεδονίας πρὸς Θεσσαλοὺς πόλισμα κεῖται».

Ἡ πόλις ἀναφέρεται ἄλλως καὶ ὑπὸ τοῦ Πausanίου, ὡς εἶπομεν (IX 30, 7, ὡσαύτως ἐν X 13, 4) πολλάκις δὲ καὶ ὑπὸ τοῦ Πολυβίου, Λιβίου, Στράβωνος, Πλουτάρχου, Ἀθηναίου, Ἀρριανοῦ, Διογένους Λαερτίου, Στεφάνου Βυζαντίου. Ἀλλ' ἐφόσον αἱ εἰδήσεις αὗται ἀναφέρονται εἰς πολεμικὰς περιστάσεις, ἢ σπουδαιότης τῆς πόλεως διὰ τὴν ἐπίκαιρον θέσιν τῆς ἢ ὄητῶς δηλοῦται ἢ ὀπωσδήποτε ὑποσημαίνεται. Τοῦτο παρατηρεῖται ἰδίως εἰς τὰ λεγόμενα περὶ αὐτῆς ὑπὸ τοῦ Πολυβίου καὶ τοῦ Λιβίου, ἱστορούντων τὰ τοῦ

τοῦ Ὀλύμπου, ἀφοῦ κατοικοῦσαν ἤδη ἐν Θεσσαλίᾳ· ἦτο δυνατόν δηλονότι ἕνας «Πελαγικός» πληθυσμὸς ὡς «τὸ πρῶτον κύμα» τῆς ἐπήλυδος Ἑλληνικῆς φυλῆς ἤδη κατὰ τὴν τρίτην χιλιετηρίδα πρὸ Χριστοῦ νὰ εἶχε κατοικήσῃ τὰς τε βορείως καὶ τὰς νοτίως τοῦ Ὀλύμπου χώρας, πρὸ τῆς εἰς Μακεδονίαν ἔτι παλαιότερας εἰσβολῆς τῶν θρακο-φρυγικῶν φυλῶν καὶ τελευταίων τῶν Δωριέων Μακεδόνων. Αἱ Αἰγαί δὲ ἢ Ἐδεσσα, ἢ ὑπὸ τῶν πρώτων ἤδη κατακτητῶν Μακεδόνων πρωτεύουσα κατασταθεῖσα, ἔκειτο ἀκριβῶς εἰς τὴν ἔξοδον τῆς ὁδοῦ, ἢ ὀλοία ἀπὸ τὴν Ἐορδαίαν φέρεται εἰς τὴν Κάτω Μακεδονίαν τὴν αὐτὴν ὁδὸν διήρχετο καὶ ἡ παλαιὰ Ἐγνατία ὁδὸς καὶ σήμερον ἡ σιδηροδρομικὴ γραμμὴ. Τοιοῦτοτρόπως κατόπιν ἀπὸ τὸ βασιλικὸν κέντρον τῆς θαυμασίας θέσεως τῆς Ἐδέσσης, ὀπόθεν τὸ βλέμμα εἰς τὴν ὑποκειμένην ἀχανῆ πεδιάδα ἀνεμποδίστως μέχρι θαλάσσης βυθίζεται, ἦτο δυνατόν πλέον ἢ Μακεδονικὴ φυλὴ ὑπὸ τὴν ἀρχηγίαν ἐνὸς ἡγεμονικοῦ γένους, τοῦ τῶν Ἀργεαδῶν (Ἀργεάδαι ὄνομα οικογενείας, οἴκου, ὄχι Ἀργεῖοι) ν' ἀναλάβῃ τὴν κατάκτησιν καὶ τῆς Κάτω Μακεδονίας. Ὡς θεμελιωτῆς δὲ τοῦ κράτους παρουσιάζεται ἤδη παρ' Ἡροδότῳ VII 137. 138 ὁ Περδίκκας (Α'), ὅστις καὶ παρὰ Θουκυδίδῃ τίθεται πρῶτος εἰς τὴν σειρὰν τῶν Μακεδόνων βασιλέων, ὀνομαστὶ παρ' ἀμφοτέρων, τοῦ τε Ἡροδότου καὶ τοῦ Θουκυδίδου, ἀπαριθμουμένων ἀπὸ Περδίκκου Α', τοῦ κατακτητοῦ καὶ τῆς Πιερίας, μέχρι τοῦ Ἀλεξάνδρου Α', τοῦ Περδίκκου Β', καὶ τοῦ Ἀρχελάου.

πολέμου τῶν Ρωμαίων πρὸς τοὺς Μακεδόνας ἐπὶ Φιλίππου Ε΄ καὶ τοῦ υἱοῦ αὐτοῦ Περσέως. Καὶ ὁ μὲν Λίβιος ὀμιλεῖ ρητῶς περὶ τῶν σπουδαίων ὀχυρωμάτων της, ἀντλῶν πάντως τὰ περὶ τούτων ἐκ τοῦ Πολυβίου, τοῦ ὁποῖου αἱ σχετικαὶ εἰδήσεις δὲν περιεσώθησαν ἐν τοῖς σωζομένοις βιβλίοις τοῦ αὐτόπλου γενομένου τῶν πραγμάτων Ἑλληνος ἱστορικοῦ ἢ ἀκολουθῶν ἀρίστας ὠσαύτως ῥωμαϊκᾶς του πηγᾶς, συμμαρτυροῦσας περὶ τῶν γεγονότων καὶ προερχομένας παρὰ τῶν συμπραξάντων εἰς αὐτὰ στρατιωτικῶν Ρωμαίων ἀνδρῶν. Παρὰ τοῦ Πολυβίου δὲ ἰδίως μανθάνομεν, ὅ,τι ἄλλως ἐκ τῶν ὑπὸ τοῦ



Τὸ στενὸν τῆς Πέτρας.

Λιβίου συγκεντρωθεισῶν πληροφοριῶν ἀσφαλῶς συνάγεται, πόσον σπουδαία ἦτο ἡ θέσις καθόλου τοῦ Δίου, ἀσχέτως ἤδη πρὸς πᾶσαν τυχὸν ὀχύρωσιν, ὡς βάσεως ἐπιχειρήσεων πολεμικῶν, καθὸ κειμένου εἰς τὸ καταλληλότατον διὰ τὰς συγκοινωνίας σημεῖον, τοῦτο μὲν ἐπὶ τῆς μεγάλης παραλιακῆς ὁδοῦ μεταξὺ τῶν ἐκτεταμένων πεδιάδων τῆς ἔνδον Μακεδονίας καὶ τῶν Τεμπῶν· τοῦτο δὲ κατὰ τὴν πρὸς αὐτὸ ἕξοδον τῶν δύο ἄλλων σπουδαίων ἐπίσης ὁδῶν: τῆς μιᾶς ἀπὸ τῆς Θεσσαλίας ἀλλ' ὀπισθεν τοῦ μεγίστου ὄγκου τοῦ Ὀλύμπου διὰ τῆς Περραιβίας φερούσης, εἶτα διὰ τῶν στενῶν πρὸς τὴν Πέτραν καὶ τὴν ἄνω Πιερίαν ἐπομένως, παρὰ τὴν σημερινὴν Κατερίνην τῆς δὲ ἄλλης ἀπὸ τῆς ἄνω Μακεδονίας, ἦτοι τῆς Ἑλμιείας, Ὀρεσιτίδος, Λυγκησιτίδος, Πελαγονίας διὰ τοῦ ζυγοῦ τῶν Καμβουνίων, παρὰ τὴν Πέτραν αὐθις, εἰς τὴν Πιερίαν ἐπίσης κατευθυνομένης.

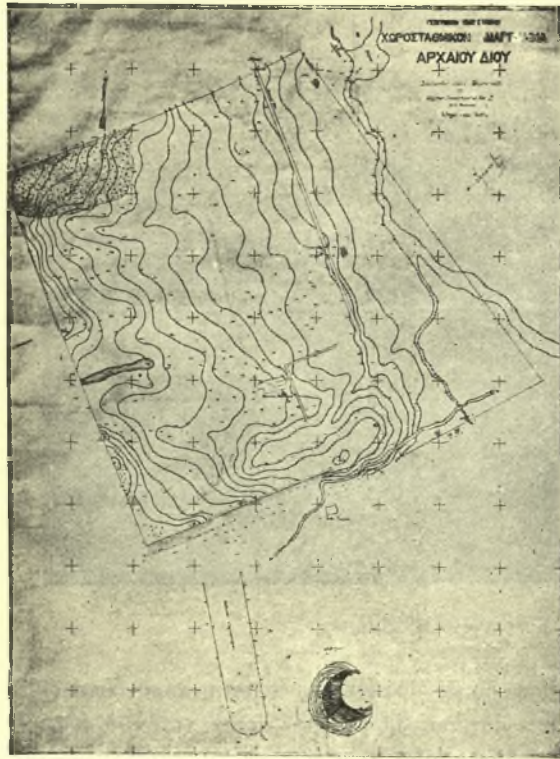
Καὶ πραγματικῶς οὕτω τὴν θέσιν τοῦ Δίου καὶ σήμερον δύναται νὰ ἐκτιμήσῃ τις, καὶ ἄλλως δὲ αὐτὴν νὰ ἐξηγήσῃ, διότι ἀνομοίως ὅλως διόλου πρὸς πᾶσαν ἑλληνικὴν πόλιν ἢ Πιερικὴ αὐτὴ οὔτε ἀκρόπολιν ἔχει οὔτε ὅμως εἰς ῥάχην τινὰ βουνοῦ ἢ ἐπὶ ὑψώματος κεῖται, ἀλλ' ἐν ὁμαλῇ πεδιάδι μικρὸν χῶρον καταλαμβάνει, ὅσον περιχαρακωμένου μικροῦ στρατοπέδου, ἐστερημένη μὲν τῆς παντοῦ ἄλλοῦ κατὰ τὴν ἰδρυσιν πόλεων ἀπαιτηθείσης φνισ-

κῆς ὀχυρώσεως, ἐξ ἄλλου ὅμως ὑπὸ τῆς φύσεως πάλιν καὶ αὐτὴ καλῶς ἐξησφαλισμένη.

Ἡ περὶ τὸ Δίον χῶρα παρέχει ἐν γένει τὴν ἐξῆς εἰκόνα.

*

Ἡ Πιερικὴ πεδιάς καθόλου, πλατεῖα ὀπωσδήποτε εἰς τὸ νοτιώτατον τμημά της τὸ πρὸς τὰ Τέμπη μεταξὺ τῶν χαμηλοτέρων προβούλων τοῦ Ὀλύμπου καὶ τῆς θαλάσσης, στενεύει κατόπιν περὶ τὸν Πλαταμῶνα (ἀρχαῖα: Ἡράκλειον), ἀρκετὰ δὲ περαιτέρω πάλιν τὸ δεύτερον πλατύνεται, ὅταν ὑπερβῶμεν τὴν ἀπὸ τοῦ σημερινοῦ Λιτοχώρου πρὸς τὴν θάλασσαν διὰ τῶν ράχεών του καὶ τῆς κοίτης τοῦ χειμαρροποτά-



Διάγραμμα Δίου: στάδιον, θέατρον.

μου Βύθου (ἀρχαῖα: Ἐνιπέως) καθήκουσαν γραμμὴν. Ἄλλὰ καὶ ἐδῶ, ἀπωτέρω μᾶλλον καὶ μόλις περὶ τὴν σημερινὴν Κατερίνην, ἡ πεδιάς φθάνει εἰς τὸ μέγιστον πλάτος της τῶν δεκαπέντε περίπου χιλιομέτρων. Τοῦναντίον ἀκριβῶς εἰς τὸ μέσον μεταξὺ τῶν σιδηροδρομικῶν σταθμῶν Λιτοχώρου καὶ Κατερίνης, περὶ τὸν μικρότατον παράλιον συνοικισμόν «Καλύβια Λιτοχώρου» (ἐνθα καὶ ἡ σιδηροδρομικὴ στάσις Δίον - Καρίτσα), ἡ ἀπὸ τῆς θαλάσσης μέχρι τῆς ρίζης αὐτῆς τοῦ Ὀλύμπου ἀπόστασις δὲν ὑπερβαίνει τὰ ἑξ περίπου χιλιό-

μετρα. Καὶ κατὰ μὲν τὰ πρῶτα τέσσαρα περίπου ἢ πολὺδενδρος πεδιάς εἶναι ὀμαλωτάτη, ἐν μέρει μόνον σήμερον καλλιεργουμένη, διότι τὸ πλεῖστον αὐτῆς κατακλύζεται ὑπὸ τῶν ὑδάτων καὶ εἰς ἔλος μεταβάλλεται ἅπασα τὸν χειμῶνα, ἐνῶ πολὺ μέρος καὶ κατὰ τὸ θέρος ἐλῶδες παραμένει. Κατὰ δὲ τὰ δύο ἄλλα, βαθμηδὸν γίνεται ἀνωφερῆς, ὑψουμένη ἱκανῶς περὶ τὴν ῥίζαν τοῦ βουνοῦ· διότι ἀπὸ ἀμνημονεῦτων χρόνων ἐνταῦθα χειμαρρῶδη ποτάμια, οἱ φοβεροὶ τοῦ τόπου ξηρολάκκοι λεγόμενοι κατὰ τὰς συχνὰς πολυομβρίας καὶ τοὺς πυκνοὺς νιφετοὺς ἀπὸ τῶν κορυφῶν τοῦ ὄρους διὰ βαθυτάτων χαραδρῶν ὀρητικώτατα κατερχόμενα, κατακυλίουν κολοσσιαίους σωροὺς χωμάτων καὶ λίθων καὶ χαλίκων ἐπὶ πάσης τῆς ἔμπροσθεν τοῦ ὄρους ἐκτάσεως.

Ἐκ τῶν δύο λοιπὸν τούτων τμημάτων τῆς πεδιάδος, τὸ δευτέρον τὸ πετρωδέστατον εἶναι μέχρι σημείου τινὸς τοῦλάχιστον ἐντελῶς ἀκατάλληλον πρὸς ἴδρυσιν πόλεως. Τὸ σημεῖον τοῦτο εἶναι ἐκεῖνο, μέχρι τοῦ ὁποῖου ἡ δύναμις τῶν ρευμάτων προλαμβάνει νὰ σκορπίσῃ εἰς τὰς βαθεῖας πρώτων κοίτας καὶ εἰς τὰ χαμηλότερα ἔπειτα ἐδάφη μεγάλους ἔτι βράχους καὶ στρώματα ὀλόκληρα ὀγκωδῶν λίθων. Μόνον δὲ κατωτέρω τῶν ἐδαφῶν τούτων ἢ γῆ γίνεται εἰς ἱκανὸν πλάτος καλλιτέρα καὶ περὶ τὰ χωρία ἤδη Καρίτσα καὶ Μαλαθριά ἐντελῶς ἀγαθὴ καλλιεργήσιμος καὶ οἰκήσιμος. Ἄλλ' ἢ ἀμέσως πάλιν πρὸς αὐτὴν συνεχομένη, καθαρῶς χωματώδης καὶ πλουσία εἰς φυτεῖαν, γονιμωτάτη καὶ χαμηλὴ πλέον πεδιάς, πλήρης πηγῶν ἀφθόνων ὑδάτων, αὐτὴς πρὸς ἴδρυσιν πόλεως τοῦλάχιστον γίνεται ἐντελῶς ἀκατάλληλος. Τὰ ἀφθονα ταῦτα ὕδατα, ὅσα ὡς φανερὸς ποταμὸς — Οὐρλιάς σήμερον οὗτος παρὰ τὸ ὄρος καλεῖται, Ἐλικῶν δὲ παρὰ Πausanίαν — ἐκ τῆς μέχρι τῆς κορυφῆς τοῦ Ὀλύμπου ἀνερχομένης μεγίστης τοῦ Ὀλύμπου χαράδρας κατερχόμενα καὶ ἐντεῦθεν ἤδη τῆς ῥίζης τοῦ βουνοῦ εἰς τὴν βαθεῖαν ἔτι χαραδρῶδη κοίτην ἐπὶ βραχὺ ῥέοντα, μετ' οὗ πολὺ αἴφνης καταδύνονται εἰς τὴν γῆν, καὶ μόνον μετὰ διάστημα ἀρκετὸν, πλέον τοῦ ἑνὸς χιλιομέτρου, αὐτὴς ἐμφανίζονται, κάτωθεν τῶν δύο μνημονευθέντων χωρίων, εἰς τὴν χαμηλὴν πεδιάδα. Εἰς ἕνα δὲ ποταμὸν — Βαφύραν τοῦτον ὀνομάζει ὁ Pausanίαν καὶ ἄλλοι ἀρχαῖοι — συνερχόμενα καὶ ἐξ ἄλλων ἀναριθμητῶν αὐτόθι ἀλλεπαλλήλων πηγῶν εἰς ποτάμιον βαθὺ καὶ ἀδιάβατον ὀγκούμενα, σκορπίζονται αὐτὴς εἰς τὴν πεδιάδα καὶ σχηματίζουν τὸ ἐκτεταμένον πολὺδενδρον ἔλος τῆς. Ἄλλὰ καὶ ἄνευ αὐτοῦ, τὸ κέντρον τῆς πεδιάδος κατὰ τὸ ἡμισυ πάντως τῆς σημερινῆς ἐκτάσεώς τῆς, δὲν εἶναι δυνατόν νὰ μὴν ἐγίνετο βαλτώδες ὀπωσθήποτε πάντοτε ἕνεκα τῶν ἀναποφεύκτων πλημμυρῶν τῶν μεγάλων ξηρολάκκων, καθὸ ὀλίγον μόνον ὑπὲρ τὴν ἐπιφανείαν τῆς θαλάσσης ὑπερκείμενον, ἢ νὰ μὴν ἦτο διαρκῶς καθ' ὑπερβολὴν ὑγρὸν καὶ τελματώδες πάλιν ὡς ἐκ τῶν μέχρι τοῦ ἐδάφους ἀνερχομένων ὑπογείων ὑδάτων. Δὲν γνωρίζομεν μάλιστα ἂν καὶ ἡ ὄχθη τῆς θαλάσσης ἦτο καὶ πρὸ αἰώνων ἢ μᾶλλον χιλιετηρίδων ἤδη τόσον μακρὰν ὅσον σήμερον, διότι

ἡ ὑπὸ τοῦ Στράβωνος (p. 330 c) ὀριζομένη ἀπόστασις μεταξὺ θαλάσσης καὶ Δίου ὡς οὕσα κατὰ τὴν ἀρχαιότητα ἐπὶ σταδίων τὸ πολὺ, δηλαδὴ ἑνὸς καὶ ἡμίσεος περίπου χιλιομέτρου ἢ ἑνὸς μιλίου ῥωμαϊκοῦ κατὰ Λίβιον, δὲν συμφωνεῖ μὲ τὴν σημερινὴν τῶν τεσσάρων περίπου χιλιομέτρων. Ἡ ὄχθη ὑψώνεται ἄλλως, πλὴν ἐκ τῶν ποταμίων προσχώσεων, καὶ εἰσχωρεῖ μακρύτερα ἀείποτε πρὸς τὴν θάλασσαν διὰ τῶν ὑπὸ τοῦ πελάγους ἐκβραζομένων χαλίκων, οἱ ὅποιοι καταχώνουν καὶ τὰς εἰς αὐτὸ ἐκβολὰς τῶν ρευμάτων καὶ προκαλοῦν οὕτω τὰς τεσματώδεις συναγωγὰς αὐτῶν.

Εἰς τὴν μεσαίαν ὁμωσ ζώνην τῆς πεδιάδος ἐπὶ τῆς ὡς εἴρηται γραμμῆς



Ἐκβολαὶ τοῦ Βαφύρα (Χελοπόταμος).

μεταξὺ τῶν σταθμῶν Λιτοχώρου καὶ Κατερίνης καὶ δὴ ἀκριβῶς εἰς τὸ περὶ τὴν Καρίτσαν καὶ Μαλαθριάν σημεῖον, ὅπου καὶ μόνον ἦτο δυνατὴ ἡ ἰδρῦσις πόλεως, ἐκεῖ συνέβαινε νὰ συντρέχη καὶ πᾶς λόγος ἰδρῦσεως αὐτῆς, ὡς ἐμνημόνευσα, διὰ τὴν δεσπόζουσαν σπουδαίων συγκοινωνιῶν ἐπίκαιρον θέσιν. Καὶ οὕτως ἐκτίσθη ἐνταῦθα τὸ Δίον.

Ἡ πόλις ἦτο μάλιστα ἀληθῆς πύλη στενῆς διόδου, δυναμένη ἐντελῶς ν' ἀποκλείσῃ εἰς τὸν νοτιόθεν ἐρχόμενον ἐχθρὸν τὴν προέλασιν πρὸς τὴν Μακεδονίαν τῶν μεγάλων περὶ τὸν Ἀλιάκμονα καὶ Λουδίαν καὶ Ἀξιὸν πεδιάδων, ἂν μόνον διὰ μικρᾶς προσπαθείας ἤθελε χρησιμοποιηθῆ, καταλλήλως ἐνισχυομένη ἢ πλεονεκτικὴ αὐτῆς θέσις ἀπλῶς, ὡς λέγει ὁ Λίβιος (44, 6). Τὴν ἐνίσχυσιν δὲ θὰ ἔδιδε προχείρως καὶ ἕνας ἀπλοῦς χάραξ, παρατηρεῖ ὁ αὐτὸς

Λίβιος, ἐγειρόμενος βεβαίως, ὡς θὰ εἰκάσωμεν, ἀπὸ τοῦ νοτιοδυτικῷ τείχους τοῦ περιβόλου τοῦ Δίου πρὸς τὸ ὄρος, ὅπου ἄλλως δύο παράλληλοι βαθεῖαι κοῖται τῶν χειμαρροποτάμων ἢ ξερολάκκων, μὲ τὰς ἀποτόμους ὄχθας τῶν ὑψηλὰς καὶ τὰς βραχῶδεις προεξοχὰς τοῦ Ὀλύμπου, ἄλλας τόσας δηλονότι ἐξαιρέτους θέσεις φυλακῆς κατὰ τοῦ ἐχθροῦ, καὶ σήμερον δεικνύουν πόσον ἀσφαλῆς ἠδύνατο νὰ κατασταθῇ ὁ τόπος ὑπὸ μικρᾶς ἐπιτηρούσης δυνάμεως ἐναντίον ἀντιπάλου ἰσχυρᾶς, ζητούσης νὰ ἐκβιάσῃ τὴν διόδον. Ἄλλὰ καὶ τεῖχος ἀκόμη ἀντὶ χάρακος ἠδύνατο νὰ κατασκευασθῇ, προσθέτει ὁ Λίβιος, εἰς τὴν αὐτὴν θέσιν πρὸς ὄχρωσιν τῆς διόδου καὶ ἀντιμετώπισιν τοῦ ἐχθροῦ ἐνταῦθα, ἐὰν ὁ Περσεύς, διότι περὶ τούτου τοῦ τελευταίου ἡγεμόνος τῆς μεγαλοδυνάμου Μακεδονίας πρόκειται καθὼς ὁ Πολύβιος (ἐν ἀποσπασμ. Βατικανοῖς) μὲ πόνον καὶ ἀγανάκτησιν παρατηρεῖ (πρβ. καὶ Λίβιον τὰ αὐτὰ ἐπὶ λέξει λέγοντα nisi dii mentem regi ademissent 44, 6), δὲν εἶχεν ἀπολέσῃ τόσον τὰς φρένας, ὥστε ἀντὶ τῆς θαρραλέας εὐκόλου ἀμύνης μὲ ἀποτέλεσμα βέβαιον τὸν ἐντελῆ τοῦ ἐχθροῦ ὄλεθρον, ὡς λέγει ὁ Πολύβιος, νὰ προτιμήσῃ ὁ ἀνάξιος ἄνθρωπος ἐγκαταλείπων ἐν πάσῃ σπουδῇ τὸ Δίον, νὰ φύγῃ δρομαίως πρὶν ἐμφανισθῇ ἀκόμη ὁ ἐχθρός, καὶ νὰ παρασκευάσῃ τοιουτοτρόπως ὁ ἴδιος τὴν ἑαυτοῦ μὲν κατόπιν ἦτταν καὶ τὸ οἰκτρὸν τέλος, τοῦ δὲ ἔθνους του τὴν ὑποδούλωσιν.

*

Ἄλλ' ἐὰν τὸ Δίον, κατὰ τὴν πρώτην του ἡδὴ γένεσιν ἐν παλαιοτάτῃ ἀρχαιότητι, διὰ ταύτην τὴν σημασίαν του πρὸ πάντων, ὡς ἡ σπουδαιότερα πόλις τῆς ὠραίας χώρας τῆς φυλῆς καὶ εἰς τὸν Δία ἀφιερῶθη, καθὼς τὸ ὄνομά της δηλοῖ, τὸν ἄνωθεν ἐκ τῶν κορυφῶν τοῦ Ὀλύμπου ἐπ' αὐτὴν ἐφορῶντα ὕψιστον θεόν, συνάμα κάποιαν ἱερότητα ὡς ἐκ τούτου ὡσαύτως πρέπει νὰ προσέλαβε ἀκόμη τότε εἰς τὰ ὄμματα τοῦ περὶ αὐτὴν συγκεντρωμένου ἀρχαιοτάτου λαοῦ. Ἐνα ἐξαιρετικῶς σεβαστὸν ἱερὸν ἰδρῦθῃ πάντως εἰς αὐτὴν εὐθύς ἐκ πρώτης ἀρχῆς, καὶ τὸ τέμενος, ὁ βωμός, ὁ ναὸς τέλος τοῦ μεγάλου Διὸς πρέπει νὰ παρέμειναν ἀναμφιβόλως ἕσαεὶ σεβαστὰ καὶ ὡς τοιαῦτα νὰ ἐτιμῆθησαν ὑπὸ τῶν πρώτων οἰκιστῶν καὶ ὑπὸ τῶν διαδεχθέντων αὐτοὺς Μακεδόνων κατακτητῶν, κατὰ τὸν ἰδιάζοντα τρόπον τῶν Ἑλλήνων πάντων· τουτέστι διὰ θυσιῶν παγκοίνων καὶ πανηγύρεων καὶ ἀγῶνων. Γνωρίζομεν τοῦλάχιστον ὅτι ὁ φιλοτιμότερος καὶ πολιτικώτατος Ἀλέξανδρος ὁ Ἀμύντου διὰ τοῦ ὁποίου τὸ πρῶτον εἰσάγεται ἐπὶ τῶν Περσικῶν πολέμων ἢ Μακεδονία εἰς τὴν λαμπροτάτην περίοδον τῆς καθόλου ἱστορίας τοῦ Ἑλληνικοῦ ἔθνους μὲ τὴν μνηεῖαν ὑπὸ τοῦ Ἡροδότου (V 18 · 22) μιᾶς παρατόλμου καὶ ἐπικινδυνωτάτης ἀλλ' εὐγενεστάτης πράξεως τοῦ νεαροῦ ἡγεμονίδου Μακεδόνο, βασιλεύοντος ἔτι τοῦ πατρὸς του, ἐφιλοδόξησε κατόπιν νὰ μετᾶσχῃ καὶ τοῦ Πανελληνίου Ὀλυμπιακοῦ ἀγῶνος καὶ μετέσχεν εἰς αὐτόν. Ἄλλὰ καὶ τὴν

πάτριον θυσίαν εἰς τὸν Δία τὸν Ὀλύμπιον, εἰς τὸν υἱὸν τοῦ ὁποίου οἱ Ἑρακλείδαι Ἀργεάδαι βασιλεῖς τῆς Μακεδονίας τὸ γένος τῶν ἀνήγον, θὰ εἶχε προσφέρει ὁ Ἀλέξανδρος ἐκεῖνος ἀναμφιβόλως πολλάκις ἤδη πρότερον, καὶ τὴν πανήγυριν θὰ εἶχε τελέσῃ καὶ εἰς τὸν ἀγῶνα τὸν Ὀλυμπιακὸν αὐτόθι πρῶτον, ὡς κοινωνήσας τῆς αὐτῆς πάντων τῶν Ἑλλήνων ἀγωγῆς ὁ θερμοургὸς Μακεδῶν βασιλόπαις θὰ εἶχε ζωηρῶς πολλάκις πρότερον μετάσχη.

*

Διότι κυρίως μὲν μέγας κοσμητὴς τῶν ἐν Δίῳ πανηγύρεων καὶ ἀγῶνων, τοῦ Ὀλυμπιακοῦ ἀγῶνος ὡς ῥητῶς λέγεται, παραδίδεται ὁ μετὰ ταῦτα τῆς Μακεδονίας βασιλεύσας 414-399 πρὸ Χρ. μεγαλοπράγμων ἡγεμὸν Ἀρχέλαος ὁ Περδίκκου. Ἀλλὰ τὸ ἱερὸν τοῦ Διὸς καὶ ὁ ναὸς αὐτοῦ, καὶ πᾶν ὅ,τι μετ' αὐτοῦ ἀναγκαιῶς συνείχετο, ἦτοι κτίσματα διάφορα καὶ ἀναθήματα, καὶ ἡ θυσία κατὰ πρῶτον λόγον καὶ ἡ πανήγυρις καὶ ὁ ἀγὼν οὐχ ἦττον, ἀν καὶ ὀλιγώτερον πολυτελεῖ, δὲν θὰ εἶχαν λείψη ἐκεῖ ἀπὸ πολὺ ἀρχαιότερων χρόνων, ὡς δὲν εἶχαν λείψη ἀπὸ οὐδεμιᾶς ἄλλης ἑλληνικῆς πόλεως. Ἑλληνικὴ δέ, καὶ παναρχαία μάλιστα ἑλληνικὴ πόλις, ἦτο καὶ τὸ Δῖον, καὶ Ἑλληνες ἦσαν οἱ Πίερες, καὶ μὲ τὸν Δία καὶ τοὺς Ὀλυμπίους θεοὺς ἀρχίζει σύμπασα ἡ ἑλληνικὴ ἱστορία. Ὅπως δὴποτε, ἀσφαλῶς γνωρίζομεν τί ἦτο ἀπὸ τῆς παναρχαίας ἡδη ἐμφανισεῶς τῆς ἡ Μακεδονικῆ καθόλου φυλῆς ἀσφαλέστερον δὲ τί ἦσαν οἱ πρῶτοι αὐτῆς βασιλεῖς καὶ σαφῶς πλέον ἀπὸ τοῦ Ἀλεξάνδρου τοῦ Ἀμύντου, τοῦ φίλου τῆς Ἑλλάδος καθ' ὃν τρόπον φίλος τῆς Ἑλλάδος ἐκλήθη καὶ ὁ γνωστότατος βεβαίως Ἑλληνας, ὁ Ἰέρων τῶν Συρακουσῶν ἀσφαλέστατα δὲ πλέον (καὶ σαφέστατα ἀπὸ τοῦ Ἀρχελαοῦ τοῦ Περδίκκου, ἐννάτου αὐτοῦ μετὰ τοὺς ὀκτὼ ἄλλους προβασιλεύσαντας προγόνους του. Ὁ Θουκυδίδης, δεχόμενος καὶ «βαρβάρους» ὑπηκόους τῶν Μακεδόνων, τοὺς Μακεδόνας ὅμως τοὺς κατακτήσαντας πάσας τὰς ἀνωτέρω μνημονευθείσας χώρας τοῦ πρωτογόνου καὶ τοῦ συγχρόνου του Μακεδονικοῦ κράτους, σαφέστατα ἀπὸ τῶν «βαρβάρων» ἄλλων συμμάχων ἐθνῶν, ὡς Ἑλληνας ἐννοεῖται, διαστέλλει, ἐνῶ ἀλλαχοῦ εἰς τοὺς «βαρβάρους» ἔτι καταλέγει καὶ αὐτοὺς τοὺς ἀναμφισβητήτως Ἑλληνας ὠσαύτως Αἰτωλοὺς τῆς πρεσβυτέρας Ἑλλάδος.

Πάντως ἀπὸ τοῦ Ἀρχελαοῦ ἀρχίζει ἡ δευτέρα, δυνάμεθα νὰ εἴπωμεν, περίοδος τῆς ἱστορίας τοῦ Δίου ὡς διασήμευ πλέον θρησκευτικοῦ κέντρου τῆς Μακεδονικῆς φυλῆς· ἀλλ' ἀκόμη καὶ τοῦ πολιτικῶς ἀπὸ τούτων ἡδη τῶν χρόνων προδήλως εἰς τὴν ἀνωτέραν ἀποστολὴν ἐν τῇ συνειδήσει τῶν πολιτικωτάτων ἡγεμόνων του κεκλημένου Μακεδονικοῦ κράτους μεταξὺ τῶν Ἑλλήνων πάντων καὶ ἐν τῷ μέσῳ τῶν ἐνδόξων ἡδη γεραιότερων ἑλληνικῶν πολιτειῶν, καὶ ὑπεράνω ἔτι αὐτῶν.

*

Μία αὐτοτελής ἐθνικὴ πολιτικὴ καὶ μία ὁσαύτως φιλόδοξος κυριαρχικὴ τῶν ἰσχυρῶν δυναστῶν τῆς ἤτο ἀδύνατον νὰ μὴν ἐμπνεύσῃ τὰς πράξεις πάντων τῶν βασιλείων τῆς ἀπέναντι τῆς λοιπῆς Ἑλλάδος. Τὸ κράτος εἶχεν αὐξήσῃ πρὸς ἀνατολὰς ὅπως ἤτο φυσικόν, ἀναλώμασι τῶν θρακικῶν μικροφυλῶν, τῶν ὁποίων ἡ χώρα ἀπετέλει ἀδιάσπαστον συνέχειαν τοῦ πολὺ ἰσχυροτέρου καὶ ἀσυγκρίτως βέβαια πολιτειακῶς καλλίτερα ὀργανωμένου κράτους τῶν Μακεδόνων. Ἡ πλεονεκτικὴ κυριαρχικὴ πολιτικὴ τῶν Ἀθηναίων ἐκεῖ, τοὺς ἐδίδασκε τί ἔπρεπε νὰ ζητήσουν καὶ αὐτοὶ πρὸς ἴδιον ὄφελος, καὶ τοὺς προεκάλει μάλιστα πρὸς τοῦτο. Οὕτως ἡ κατοχὴ τῶν φυσικῶν πρὸς τὴν θάλασσαν διεξόδων τῆς χώρας ἤτο ἐπόμενον νὰ ἐγγραφῆ ἔνωρις ἤδη εἰς τὸ πρόγραμμα τῆς ἑξωτερικῆς πολιτικῆς τῶν ἡγεμόνων τῆς. Ἡ ἀλληλομαχία ἀκολούθως ἐντὸς τῆς σφαίρας τῶν Μακεδονικῶν ὅλως συμφερόντων μεταξὺ τῶν Ἀθηναίων καὶ Σπαρτιατῶν κατόπιν, ἡ συμφορὰ τῶν Ἀθηναίων κατὰ τὴν ἐπὶ Σικελίαν ἐκστρατείαν, ἔδιδαν πολὺ ἤδη πρὸ τοῦ τέλους τοῦ Πελοποννησιακοῦ πολέμου σπουδαίας ἀφορμὰς εἰς τοὺς Μακεδόνας βασιλεῖς νὰ καθορίσωσιν ἀκριβέστερα τὴν πολιτικὴν των. Ὅταν δὲ μετὰ ταῦτα ἔδειξε καὶ ἡ Σπάρτη τὰς κακὰς τάσεις τῆς καὶ αἱ Θῆβαι μετ' αὐτὴν ὄχι διαφορητικὰς καὶ ὁ Θεσσαλὸς ταγὸς Ἰάσων ἀνέπτυσε ἓνα νέον πρόγραμμα ἑλληνικῆς πολιτικῆς τῶν ἡπειρωτικῶν, ὅπως εἶπε, μεσογειακῶν δηλαδὴ καὶ γεωργικῶν πλουσιῶν βορείων ἑλληνικῶν λαῶν, τῶν Θεσσαλῶν καὶ Μακεδόνων (ἰδὲ Ξενοφῶντα ἐν Ἑλληνικοῖς VI, 1, 4 ἔ. 12), ἡ δὲ Ὀλυνθος ἔδιδεν ἓνα τολμηρὸν παράδειγμα ὁμοσπονδιακῆς πολιτικῆς εἰς τόπους τῶν μεθορίων, ἔνθα ἡ Μακεδονικὴ δύναμις ἡδύνατο νὰ βλέπῃ ἰδικά τῆς μόνον ζωτικὰ συμφέροντα νὰ διακινδυνεύουν, τότε τὰ πράγματα, περὶ ὧν ἐδῶ ὁμιλοῦμεν, ἔλαβον τὴν τελείαν πλέον ἀνάπτυξιν των μεθ' ὅλων τῶν μεγάλων ἐπὶ Φιλίππου ἐπακολούθων των.

Ἄλλ' ἓνα αἰῶνα πρωτίτερα, πολὺ πρὶν ἢ εἰς τὴν ὄριμότητα ταύτην φθάσουν, δὲν ἤτο ἐπίσης ὀλιγώτερον φανερόν, πρὸς τοίους προσεχεῖς τοῦλάχιστον σκοποὺς ἔτειναν. Καὶ τῶν σκοπῶν τούτων δὲν ἤτο ὀλιγώτερον ἐνδεικτικόν, οὔτε τῆς ἐπιτεύξεως αὐτῶν ὀλιγώτερον παρασκευαστικόν ὅτι οἱ Μακεδόνας βασιλεῖς ἐνήργουν ἤδη πρὸς ἐνίσχυσιν πρῶτον ἑσωτερικὴν τοῦ κράτους των, ὡς ἀπαραίτητον ὄρον τῆς ἀνυψώσεως τῆς θέσεως αὐτοῦ ἐν γένει ὡς ἑλληνικῆς δυνάμεως καὶ τῆς ἐπιβολῆς του ἐπομένως μεταξὺ πάντων τῶν λοιπῶν εὐδοξούντων Ἑλλήνων. Ἐξηγοῦμαι :

*

Ἡ προσπάθεια πρὸς προσέγγισιν περισσοτέραν ἔναντι τῆς ὑπερόχως ἀναπτυχθείσης πολιτιστικῆς καθόλου νοτίας Ἑλλάδος, φαίνεται ἤδη εἰς τὰς τάσεις καὶ τὴν πολιτικὴν Ἀλεξάνδρου τοῦ υἱοῦ τοῦ Ἀμύντου ἐπὶ τῶν Περσι-

κῶν. Καὶ εἶναι ἀδύνατον νὰ μὴ δεχθῶμεν ὅτι τοιαῦται προσπάθειαι θὰ ἐνεψύχωναν ὅλους τοὺς ἀπομεμακρυσμένους μᾶλλον ἀπὸ τοῦ μεγάλου ἐθνικοῦ κέντρου, ὅταν γνωρίζωμεν πόσον ἐκ τῆς καταπληκτικῆς τῶν Ἑλλήνων προόδου ἔσπευσαν καθ' ἅπαντα τὸν τότε χρόνον νὰ ὠφεληθοῦν καὶ οἱ ὀλίγον πρὸς αὐτοὺς σχετισθέντες ἄλλοθενεῖς ἢ βάρβαροι ὅπως γείτονές των, οἱ ἀλλότριοι ὅπως πρῶτον Αἰγύπτιοι βασιλεῖς κατὰ τὸν 7^{ον} αἰῶνα καὶ οἱ Ἀσιᾶται ἔπειτα καὶ Εὐρωπαῖκοι βαρβαρικοὶ γείτονες ἐπὶ πάντων τῶν ὁρίων τῆς ἑλληνικῆς φυλῆς· οἷον οἱ σύνοικοι αὐτοὶ καὶ πάροικοι τῶν Μακεδόνων Θοῤῃκες.

Ὁ Ἀρχέλαος ὁμοῦς πρόγραμμα δλόκληρον ἀνέπτυξεν ἀνυψώσεως τῆς δυνάμεως καὶ τῆς ἐπιρροῆς τοῦ κράτους του διὰ βασίμου δραστηριωτάτης ἐργασίας πρὸς ἐνίσχυσιν τῆς εὐημερίας τῆς χώρας, πρὸς ἡμέρωσιν αὐτῆς, πρὸς κατασκευὴν δημοσίων ἔργων ἐνθυμιζόντων μόνον τὰ ὅμοια τῶν Ῥωμαίων ἐπὶ δημοκρατίας καὶ ἐπὶ αὐτοκρατορίας, πρὸς ψυχαγωγίαν ἔτι καὶ πρὸς ἀνατροφὴν τοῦ λαοῦ καὶ πρὸς πλήρωσιν ἀνωτέρων πνευματικῶν ἀναγκῶν αὐτοῦ, πρὸς ἐνίσχυσιν οὐχ ἤττον τῆς ἀμύνης τῆς χώρας καὶ πρὸς πολεμικὴν τέλος ἐνίσχυσιν τοῦ κράτους διὰ βελτιώσεως τῆς στρατιωτικῆς του ὁργανώσεως.

Τὰ κυριώτερα στοιχεῖα τοῦ προγράμματος τούτου τοῦ Ἀρχελαίου περὶ τῆς ἐσωτερικῆς του πολιτικῆς ἐκτίθενται ὑπὸ τοῦ Θουκυδίδου εἰς τὴν ἱστορικῶς σπουδαιοτάτην, ὀλιγόλογον παρεκβολὴν αὐτοῦ περὶ τῶν Μακεδονικῶν πραγμάτων ἐν βιβλίῳ δευτέρῳ κεφαλαίῳ ἑκατοστοῦ τῆς συγγραφῆς του. Καὶ εἶναι περίεργον ὅτι ὁ βαθυγνώμων ἱστορικός εἰς δύο τόπους αὐτῆς παρεκβαίνει εἰς ἰδιαιτέραν μνειάν τῆς Μακεδονίας, ὡς ἐὰν ἔβλεπεν ὁ ἀνὴρ ὅτι κάτι ὑπέροχον κατῴκει εἰς τὴν ψυχὴν καὶ τὸ πνεῦμα τοῦ λαοῦ τῆς καὶ ὡς νὰ ἀπέδιδε κάποιαν ὑπερτέραν σημασίαν εἰς τὴν χώραν ταύτην, τὸ ὅποιον δὲν ἐστοχάσθη ποτὲ ἴσως κανεὶς ἄλλος ἀπὸ τοὺς λογίους καὶ σοφοὺς Ἑλληνας τῆς τότε νοτίας Ἑλλάδος.

Περὶ ἑνὸς μόνον στοιχείου τοῦ προγράμματος τοῦ Ἀρχελαίου λαμβάνομεν ἄλλοθεν γνῶσιν καὶ τοῦτο ἀναφέρεται εἰδικῶς εἰς τὴν προσοχὴν, τὴν ὁποίαν ἔστρεψεν ὁ μεγαλοπράγμων ἀναμορφωτὴς βασιλεὺς πρὸς τὸ Δῖον ὡς ἐκπολιτιστικὸν τῆς χώρας του κέντρον καὶ ἰδιαιτέρον ἐνδιαίτημα τῶν Μουσῶν, ἀρχαιόθεν ἄλλως ἤδη ὡς Πιερίδων λατρευομένων. Ὁ Ἀρχέλαος ὑπῆρξεν ὁ πρῶτος ἴσως ὄχι ἀπλῶς εἰσαγαγὼν εἰς τὸ Δῖον θυσίας πανδήμους εἰς τὴν παλαιὰν ἱερὰν τῶν Μακεδόνων πόλιν πρὸς τιμὴν τοῦ Διός, ἀλλ' ὁ πρῶτος τόσοσιν μεγαλοπρεπεῖς θυσίας τοῖς θεοῖς ἐν Δίῳ συντελέσας, ὥστε ὑπὸ τῆς ἱστορίας αὐταὶ νὰ ἐξαίρωνται, καὶ ὁ πρῶτος πάντως σκηνικοὺς ἀγῶνας Διὶ καὶ Μούσαις καταδείξας καὶ τὴν πανηγυριν ἐφ' ἡμέρας ἑννέα συντελέσας, ἐκάστη τῶν Μουσῶν ἐπώνυμον ἡμέραν ἀναδείξας (Διοδ. XVII, 16). Τὸ παράδειγμα αὐτοῦ, τὸ ὅποιον θὰ ἠκολούθησαν κατόπιν καὶ οἱ ἄλλοι βασιλεῖς, μεγαλωστὶ ἀργότερα διεπλάτυνεν ὁ Φίλιππος (Διοδώρου XVI 55) τὸ 347 π. Χ. μετὰ

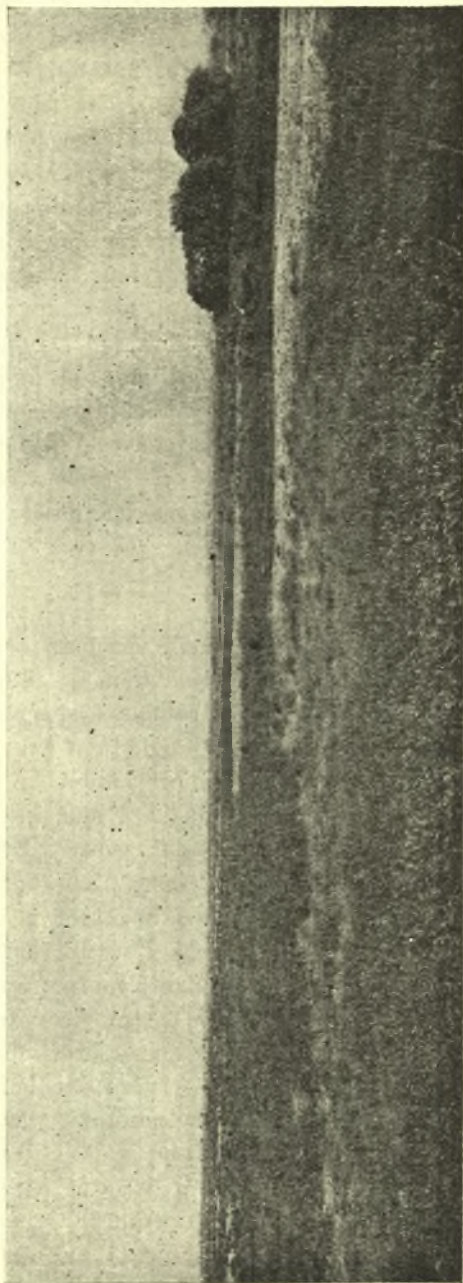
τὴν ἄλωσιν τῆς Ὀλύμπου Ὀλύμπια ἐν Δίῳ καὶ τοῖς θεοῖς ἐπινίκια μεγαλοπρεπεῖς θυσίας συντελῶν, πανήγυριν δὲ μεγάλην συνεορτάζων, «ὡς εἶχεν ὅμως ὀρισθῆ ἄυτη ἤδη ἀπὸ τῶν προτέρων χρόνων». Τὸ αὐτὸ ἔπραξε καὶ ὁ Ἀλέξανδρος κατόπι τὸ 335 π. Χ, ὅποτε καὶ σκηνικοὶ ἔτι ἀγῶνες ἀναφέρονται (Διοδώρου XVII 16), τῶν ὁποίων ὅμως ὡς ἐμνημονεύθη ἀνωτέρω, πρῶτος ἰδρυτῆς ἦτο ὁ Ἀρχέλαος. Αὐτὸς εἶναι, ὅστις, ὡς γνωστόν, καὶ τὸν Εὐριπίδην ἐξ Ἀθηνῶν πρὸς παράστασιν τῶν τραγωδιῶν του εἰς τὸ Δῖον ἐκάλεσεν, ὅπου καὶ θέατρον χάριν αὐτοῦ ἔκτισε, καὶ τὸν ποιητὴν Ἀγάθωνα ὡσαύτως προσεῖλκυσε, ὅπως καὶ τὸν Ζεῦξιν αὐτὸν εἰς τὴν πρωτεύουσαν Ἔδεσσαν ἔφερε πρὸς διακόσμησιν τῶν ἀνακτόρων του. Τὸ θέατρον καὶ πᾶσαι αἱ καλαὶ τέχναι ἔπρεπε νὰ λαμπρύνουν τὴν ἱερὰν πόλιν τῶν Μακεδόνων, λόγμοι ἄνδρες νὰ τιμῆσωσι τὴν Μακεδονικὴν Ἀθλῆν, τουτέστι τὴν ὑψηλὴν περὶ τὸν βασιλεῖα κοινωσίαν, ὡς μαρτυρεῖ καὶ ἡ πρὸς τὸν Σωκράτη ἀπευθυνθεῖσα πρόσκλησις τοῦ Ἀρχελάου, τὸ Δῖον οὕτω νὰ καταστῆ θρησκευτικῶς διὰ τὸν βορρᾶν ὅτι ἦσαν οἱ Δελφοὶ καὶ ἡ Ὀλυμπία διὰ τὴν νοτίαν Ἑλλάδα καὶ εἰς αὐτὸ νὰ ἐπιδειχθῆ ἡ δόξα καὶ ἡ λαμπρότης τοῦ νέου περὶ τὴν παλαιότητα κοιτίδα τοῦ ἔθνους σχηματισθέντος ἑλληνικοῦ κόσμου, τοῦ ὁποίου ἡ εἰκὼν ἀδύνατον ἦτο νὰ μὴ εἶχε κάμη ἐντύπωσιν εἰς μικροὺς καὶ μεγάλους καθ' ὅλην τὴν Ἑλλάδα καὶ προκαλέσῃ τὸν θαυμασμόν καὶ τὴν ἐνδόμυχον εὐχαρίστησιν τῶν σωφρόνων ἀνδρῶν μεταξὺ αὐτῶν. Ὅ,τι ἐξ ἄλλης ἀφορμῆς ἐκ τῶν ὑστέρων οὕτως εἰπεῖν μᾶς γίνεται κατόπι γνωστόν περὶ τῆς ἐξωτερικῆς ἀπλῶς τοῦ Δίου λαμπρότητος κατ' εἰκόνα τῶν Δελφῶν ἐκείνων καὶ τῆς Ὀλυμπίας διὰ τοῦ Πολυβίου (IV 62, 1 - 3) περὶ τὰ τέλη τοῦ τρίτου αἰῶνος π. Χ. (τὸ 220), δεικνύει πόσον σοβαρῶς εἶχαν μελετήσῃ οἱ Μακεδόνες βασιλεῖς κατὰ τὸν πέμπτον ἤδη αἰῶνα τὸ ζήτημα τῆς χαρακτηριστικῆς ἐκείνης ἐργασίας τοῦ μεγαλοπράγμονος Ἀρχελάου ὑπὲρ τοῦ κράτους καθόλου καὶ κατ' ἰδιαιτέρον τρόπον διὰ τῆς ἀναδείξεως τοῦ Δίου εἰς τὸ μέσον τοῦ κόσμου τοῦ βορρᾶ. Καὶ ἂν ὁ Ἐπαμεινώνδας μεγαλορρημόνως ἐξήγγελλε τὴν Μεγάλην του Ἰδέαν νὰ ἀφήσῃ νὰ λάμψῃ ἐπὶ τῆς Καδμείας ἡ δόξα τῆς Ἀκροπόλεως τοῦ Περικλέους, μεταφέρων εἰς ἐκείνην τὰ Προπύλαια ταύτης, ἕνας ὄχι ὀλιγώτερον μεγαλεπήβολος Μακεδὼν ἀρχηγὸς δυνάμεως ἀσυγκρίτως σπουδαιότερας τῆς τῶν Θηβῶν (τὸ ἐμαρτύρησε κατόπιν ἡ Χαιρώνεια) ἠδύνατο νὰ ὀνειρευθῆ καὶ σοβαρῶς μάλιστα νὰ μελετήσῃ τὸ λαμπρότερον μέλλον τοῦ ἔθνους του καὶ τοῦ κράτους. Πρὶν ἀποθάνῃ ὁ Ἀρχέλαος πρὸ πολλοῦ ἤδη εἶχεν ἐπίδῃ καὶ τῆς δυνάμεως τῶν Ἀθηνῶν τὴν πτώσιν καὶ τῆς Σπάρτης τὴν οἰκτρὰν διαδοχὴν. Ἡδύνατο ἐπομένως νὰ προβλέψῃ ἴσως ἕνεκα τούτου τί ἔμελλε νὰ συμβῆ μετὰ ταῦτα τὰ συμβάντα εἰς τὴν Ἑλλάδα ὅλην. Καὶ εἶχεν αἰσθανθῆ βεβαίως ὅλην τὴν σημασίαν τῶν ἐν Ἀσίᾳ γεγονότων μετὰ τὴν ἐκστρατείαν τοῦ Κύρου καὶ τὸ καταπληκτικὸν ἔργον τῶν δεκακισχιλίων μισθοφόρων Ἑλλήνων. Οὔτε ἐπληκολούθησαν τὰ

πράγματα κατόπιν ἄλλως ἢ ὅπως ὠνειρεύθησαν αὐτὰ καὶ ὤθησαν πρὸ τῶν ὀφθαλμῶν των οἱ διορατικώτεροι καὶ μεγαλεπήβολώτεροι ἐν Ἑλλάδι ἄνδρες τότε ἀκόμη. Ὅτι ἐχρειάσθησαν ἄλλα τεσσαράκοντα ἔτη διὰ νὰ πραγματοποιηθοῦν αἱ ἰσχυραὶ σκέψεις, δὲν σημαίνει τίποτε. Τὸν καιρὸν των περιμένουν συνήθως καὶ αὐταί. Ἐν τῷ μεταξὺ κάπως εἶχε φαντασθῆ τί ἠδύνατο πραγματικῶς νὰ γίνῃ καὶ αὐτὸς ὁ τύραννος τῶν Φερρῶν, προβάς ἱκανῶς εἰς τὴν πολιτικὴν, ἢ ὁποία μετὰ τὴν θλιβερὰν ἀποτυχίαν τῶν τριῶν προηγηθεισῶν ἡγεμονίδων πόλεων τῆς Ἑλλάδος, ἐμελλε νὰ θριαμβεύσῃ διὰ τοῦ Φιλίππου καὶ τοῦ Ἀλεξάνδρου. Ἀλλὰ καὶ ὁ Φίλιππος καὶ ὁ Ἀλέξανδρος, ἀξίως τῆς μεγαλοφυΐας των, ἔφεραν εἰς μεγαλοπρεπῆς πέρασ μόνον ὅ,τι διανοήθησαν, συμφώνως ἐννοεῖται καὶ πρὸς τοὺς καιροὺς καὶ τὰ πράγματα, ἐν οἷς ἔζων, ὅλοι ἴσως οἱ ἀπὸ τριῶν αἰῶνων βασιλεῖς τῆς χώρας καὶ προήγαγον οἱ μεγαλοπραγμονέστεροι ἔξ αὐτῶν, καὶ μεταξὺ αὐτῶν κανεὶς ἴσως ἄλλος τόσον ὅσον ὁ σπουδαιότατος πάντων, ὅ,τι δύναται πιστεῦθαι νὰ κληθῆ ἐθνικὴ Μακεδονικὴ πολιτικὴ. Καὶ θὰ ἐννοοῦμεν τὴν κίνησιν ταύτην εἰς τὰς ἰδέας καὶ τὰ πράγματα καλλίτερα, ἂν ἤθελαν διασωθῆ δύο ἀκόμη ἱστορικαὶ εἰδήσεις περὶ Μακεδονίας, ὁποῖαι εἶναι αἱ δύο ἐξαιρετικῶς ἐκλεκταὶ τοῦ Θουκυδίδου. Ἀλλὰ τοιαῦτα πράγματα δὲν ἦτο δυνατόν νὰ εἰσέρχωνται εἰς τὴν διάνοιαν ἱστορικοῦ τῆς νοτίας Ἑλλάδος, ἂν δὲν ἦτον αὐτὸς ἄλλος Θουκυδίδης. Ἐνας Μακεδὼν δὲ ἱστορικός, ὁποῖος ἦτο Πτολεμαῖος ὁ στρατηγὸς τοῦ Ἀλεξάνδρου καὶ μετὰ ταῦτα βασιλεὺς τῆς Αἰγύπτου, καὶ ὁ ὁποῖος ὡς ἱστορικός μᾶς ἐμφανίζεται παρὰ τῷ Ἀρριανῷ παντάπασι διαφέρων τῶν συγγραψάντων ἱστορίας μετὰ τὸν Θουκυδίδην καὶ Ξενοφῶντα, δὲν μᾶς ἐσώθη. Ὑποθέτω ὅμως ὑπῆρξε κάποιον ἐξάπαντος, ἂν καὶ δὲν ἔγραψεν ἴσως.

*

Τὸ Δῖον ἔσωξε τὴν λαμπρότητα, τὴν ὁποίαν ἔδωκεν εἰς αὐτὸ ὁ Ἀρχέλαος καὶ ἐμεγάλυναν ὁ Φίλιππος καὶ Ἀλέξανδρος, καὶ εἰς τοὺς ὑστέρους καλοὺς ἔτι Μακεδονικοὺς χρόνους, ὅταν ἐβασίλευεν αὐτῆς ὁ προτελευταῖος Ἀντιγονίδης Φίλιππος Ε'. Ἐπὶ τῆς βασιλείας αὐτοῦ τὸ 220 π.Χ. ὑπέστη τελεῖαν καταστροφὴν καὶ ἡ πόλις καὶ τὰ ἱερά της καὶ πάντα τὰ ἐν αὐτοῖς κτίσματα καὶ ἀναθήματα, ὁποῖα ἐκόσμουσαν εἰς τὴν Ἑλλάδα πάντας τοὺς ὁμοίους τόπους καὶ μάλιστα τοὺς ἐξοχωτέρους ἔξ αὐτῶν. Εἰς τούτους δὲ ἀνῆκε τὸ Δῖον. Τὴν Ἑλλάδα ἔφθειρε τότε ἓνας ἐμφύλιος τριετὴς πόλεμος μεταξὺ τῆς Αἰτωλικῆς συμπολιτείας καὶ τοῦ Φιλίππου τῆς Μακεδονίας μετὰ τῶν ἐκατέρωθεν συμμάχων. Αἰτωλικὸς στρατὸς ὑπὸ στρατηγὸν τὸν Σκόπαν ἐποφεληθεὶς τὴν ἐν τῇ μέσῃ Ἑλλάδι ἀπουσίαν τοῦ Φιλίππου, διῆλθεν ἀνεμπόδιτος τὴν Θεσσαλίαν καὶ εἰσελθὼν ἀπροσδοκῆτως εἰς τὴν Πιερίαν, ἔφθειρε μὲν αὐτὴν καὶ ἐλαφυραγῶγησε, ἐπιτεθεὶς δὲ κατὰ τοῦ Δίου, τὸ ὁποῖον πρὸ τοῦ ἐπικειμένου κινδύνου οἱ κάτοικοι ἠναγκάσθησαν νὰ ἐγκαταλείψωσι, «εἰσελ-

θῶν εἰς τὴν πόλιν, τὰ μὲν τείχη κατέσκαψε καὶ τὰς οἰκίας καὶ τὸ γυμνάσιον. Πρὸς δὲ τούτους ἐνέπρησε τὰς στοὰς τὰς περὶ τὸ τέμενος καὶ τὰ λοιπὰ διέφθειρε τῶν ἀναθημάτων, ὅσα πρὸς κόσμον ἢ χρεῖαν ὑπῆρχε τοῖς εἰς τὰς πανηγύρεις συμπορευομένοις, ἀνέτρεψε δὲ καὶ τὰς εἰκόνας τῶν βασιλέων» (Πολύβιος V 62, 3). Τοῦτο ἦτο ἐπονείδιστος πράξις, τὴν ὁποῖαν ὅμως ἔτι μᾶλλον ἐπονείδιστον καθίστα ἡ ἀνοχὴ τῶν συμπατριωτῶν τοῦ Σκόπα πρὸς τὸν ἄνδρα, ὅστις, ἐπιστρέψας εἰς τὴν Αἰτωλίαν, ἀφοῦ εἶχε διεξαγάγῃ πόλεμον ὄχι μόνον κατὰ τῶν ἀνθρώπων, ἀλλὰ καὶ κατὰ τῶν θεῶν», ὡς λέγει ὁ Πολύβιος, «οὐχ ὡς ἡσεβηκῶς, ἀλλ' ὡς ἀγαθὸς ἀνὴρ εἰς τὰ κοινὰ πράγματα γεγονώς, ἔτιμᾶτο ἐν τῇ πατρίδι του καὶ περιεβλέπετο, πλήρης ἐλπίδων κενῶν καὶ φρονήματος ἀλόγου πεπονηκῶς τοὺς Αἰτωλοὺς». Ἄλλὰ τοιαύτη εἶχε καταντήση τότε ἡ κατάστασις τῆς Ἑλλάδος. Καὶ τοῦ Φιλίππου τὰ ἀντίποινα δὲν ἦσαν καλλίτερα, διότι καὶ αὐτὸς ἐξεδίκησε τὴν ἀνοσίαν πράξιν, καταστρέψας τὸν Θέρμον τῆς Αἰτωλίας καθ' ὅμοιον τρόπον μετὰ δύο ἔτη, τὸ 218 π.Χ. Ἡ αὐτὴ τύχη κατελάμβανε

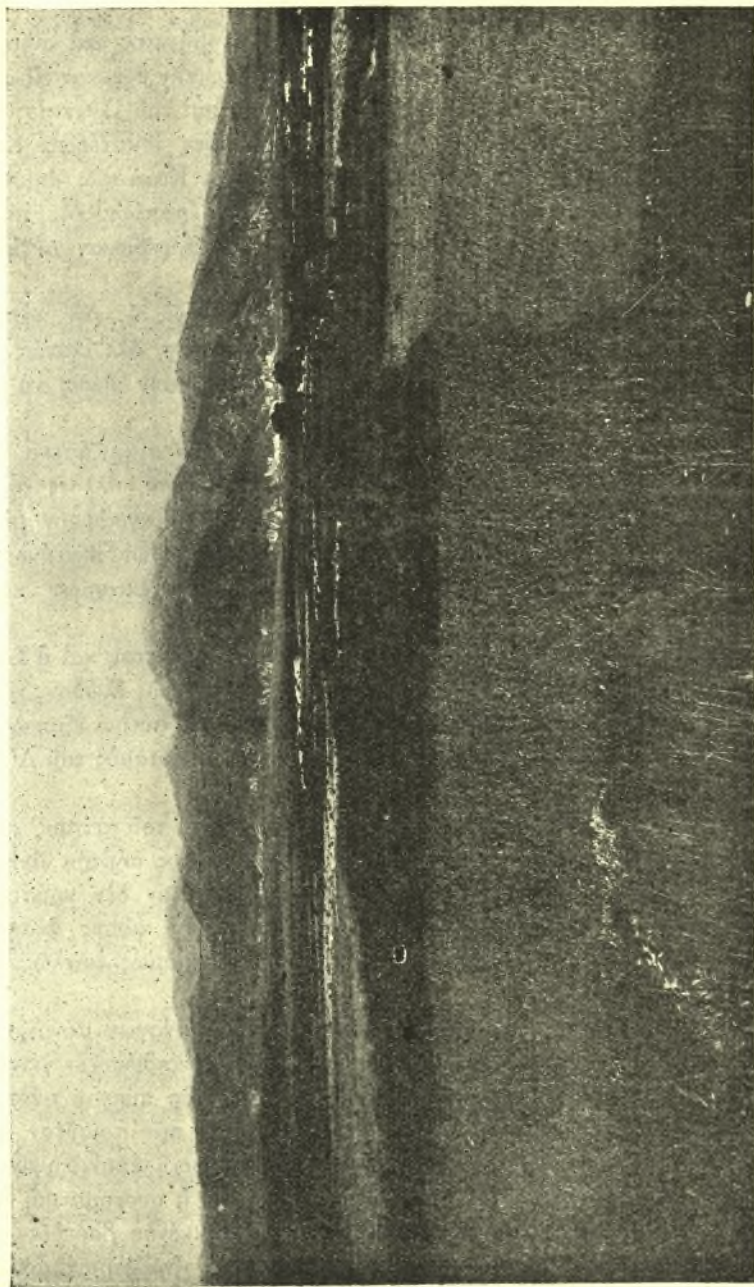


Ἁγιονέρι (ὑπὸ τὰ δένδρα) καὶ παρ' αὐτὸ ἡ θέσις τοῦ Δίου.

τότε καὶ ἓνα τρίτον ἱερὸν πανάρχαιον καὶ σεβάσιμον τῆς Ἑλλάδος, τὸ τοῦ Δωδωναίου Πελασγικοῦ Διὸς μετὰ τῆς πόλεως Δωδώνης. Καὶ ὁ μὲν Θέρμος καὶ ἡ Δωδώνη (Πολύβιος IV 67, 3. V 6, 6. 7-8) δὲν ἠδύναντο πλέον ν' ἀναλάβωσιν ἐκ τῆς καταστροφῆς. Ἀλλὰ τὸ Δῖον ὁ Φίλιππος καὶ ὁ διάδοχός του εἶχαν πάντα τὰ ὑπὸ τῆς πλουσίας τῶν χώρας καὶ τοῦ μεγάλου τῶν κράτους παρεχόμενα μέσα νὰ ἀναστήσωσι περιβλεπτον ὁμοίως. Καὶ ἐκόσμησαν καὶ ἐπλούτισαν αὐτὸ αὖθις, ὡς φαίνεται βέβαιον, πολὺ γενναιοδωρῶς. Ὁ Περσεὺς ἐγκαταλείπων αὐτὸ εἰς τὴν τύχην του, ὅτε μωρῶς ὑπεχῶρει εἰς τὴν Πύδγαν, ἀφοῦ συμπαρέλαβε καὶ πάντας τοὺς κατοίκους μετὰ γυναικῶν καὶ τέκνων, μετέφερεν ἅμα εἰς τὸν τόπον τῆς φυγῆς καὶ τοὺς χρυσοῦς ἀνδριάντας (Πολύβιος 28, 11). Ὁ αὐτὸς Πολύβιος (28, 71) ὁμιλεῖ κατωτέρω καὶ περὶ τῆς εἰς Ρώμην ὑπὸ τοῦ Μετέλλου ἐκ τοῦ Δίου ἀπαγωγῆς τῶν εἰκοσιπέντε χρυσοῦν ἀνδριάντων τῶν ἐν τῇ μάχῃ τοῦ Γρανικοῦ πεσόντων ἑταίρων, ὑπὸ τοῦ Λυσίππου ποιηθέντων, τοὺς ὁποίους ὁ Ἀλέξανδρος εἶχε στήσῃ εἰς τὸ Δῖον. Ἀλλ' ἄπορον πῶς ἠδύναντο νὰ σωθῶσιν οὗτοι κατὰ τὴν ἐπιδρομὴν τῶν Αἰτωλῶν, καὶ ἀπὸ τὴν σύλησιν ὑπ' αὐτῶν καὶ ἀπὸ τὴν καταστροφὴν τοῦ ἱεροῦ τῆς πόλεως.

*

Καταστροφὴν ὅμως νέαν ὀπωσθήποτε δὲν ὑπέστη πλέον τὸ Δῖον. Οἱ Ρωμαῖοι βεβαίως δὲν ἐσύλησαν αὐτὸ ὡς οἱ Αἰτωλοὶ, καὶ ἂν ἀκόμη πολυτελέστερα ἢ ἀξιολογώτερα ἀναθήματα ἀφήρσαν ἐκ τοῦ ἱεροῦ του διὰ νὰ κοσμήσωσι δι' αὐτῶν τὸν θρίαμβόν των ἐπὶ τῇ νίκῃ. Αὐτὸ τὸ ἱερὸν καὶ τὰ περὶ αὐτὸ κτίσματα βεβαίως δὲν ἔπαθαν ἐπὶ τῶν Ρωμαίων τίποτε. Ἡ πόλις ἄλλως ἐδέχθη ἀργότερα ἀποικίαν Ρωμαϊκὴν καὶ ἐξηκολούθησεν ὑπάρχουσα καθ' ὅλους τοὺς αὐτοκρατορικοὺς χρόνους. Κατὰ τοὺς πρώτους χριστιανικοὺς τοῦλάχιστον ἀναφέρεται ἐπίσκοπος Δίου παρακαθῆσας τὸ 347 μετὰ Χρ. εἰς τὴν ἐν Σαρδικῇ (τῇ σημερινῇ πρωτευούσῃ τῆς Βουλγαρίας Σόφια) ἐκκλησιαστικὴν σύνοδον. Ὑπὸ τῶν Γότθων δὲν ἔμεινεν ἴσως ἀβλαβής. Ἀδελφὸν πάντως ἂν ἐπέζησε ἐπὶ πολὺ τοὺς χρόνους τῶν συνεχῶν σλαυικῶν ἐπιδρομῶν κατὰ τὸν 6^{ον} ἤδη αἰῶνα. Δύσκολον εἶναι νὰ γνωρίζωμεν καὶ ἂν πραγματικῶς ὑπῆρχεν ἔτι καὶ κατὰ τὸν δέκατον αἰῶνα, μόνον ἐκ τοῦ ὅτι ἀναφέρεται πολὺ μετὰ ταῦτα, τὸν δέκατον ἀκριβῶς αἰῶνα, ὑπὸ Κωνσταντίνου τοῦ Πορφυρογεννήτου. Περὶ τῶν κατόπιν τυχῶν τῆς δὲν εἶναι τίποτε ἀπολύτως γνωστόν. Κατὰ τοὺς νεωτάτους χρόνους ἀνεγνώρισε τὴν θέσιν τῆς περιόδου του εἰς τὴν βορείαν Ἑλλάδα ὁ Ἄγγλος περιηγητὴς συνταγματάρχης Leake (*Travels in the northern Greece* κεφ. XXX τοῦ γ' τόμου). Μετ' αὐτὸν ὁ Heuzey (*Le mont Olympe et l'Acarnanie* σελὶς 113 ἔ.) εἶδε καὶ περιέγραψεν ὡσαύτως αὐτό, περίπου ὅπως τὸ βλέπομεν σήμερον.



Άπό τοῦ θεάτρου θέα πρὸς τὸν Ὀλυμπον ἡ μονὴ Ἁγ. Παρασκευῆς (τὰ δένδρα) καὶ δεξιὰ καλύβαι Μαλαθριῶς.

*

Ἡ θέσις τοῦ Δίου εἶναι πραγματικῶς ἀναμφισβήτητος καὶ συμφανε-
στάτη. Κατὰ τὴν νεωστὶ διὰ τοῦτο γενομένην ἀνασκαφικὴν ἔρευναν εἰς αὐτὴν
φροντίδι καὶ δαπάνῃ τῆς Ἀρχαιολογικῆς Ἑταιρείας καὶ τοῦ Πανεπιστημίου
Θεσσαλονίκης δὲν ὑπῆρχεν ἀνάγκη νὰ πιστοποιηθῇ αὕτη ἰδιαιτέρως. Καὶ ἡ
σκαπάνη ἐτέθη ἀμέσως εἰς ἐνέργειαν ἐκεῖ ὅπου ἔπρεπε. Κατὰ τὰς σημερινὰς
ὁμως παρατηρήσεις ἡ περιγραφὴ τῶν σωζομένων ἔρειπίων τῆς πόλεως
δύναται νὰ γίνῃ κατὰ τι ἀκριβέστερον παρὰ ὅπως παρέδωκαν αὐτὴν εἰς
ἡμᾶς οἱ δύο μνημονευθέντες ἐρευνηταί.

Ὁ περιβόλος τῆς πόλεως Δίου σώζεται ἂν μὴ ἐντελῶς εἰς τὴν κατάστα-
σιν, εἰς τὴν ὁποίαν εἶδαν αὐτὸν ὁ Leake καὶ ὁ Heuzey, ἀλλ' ἰκανῶς πάν-
τοτε, ὥστε ἡ διεύθυνσις τῶν τειχῶν καὶ ἡ ἀκριβὴς των θέσις νὰ εἶναι
ἀναμφισβήτητος.

Μὲ τὴν νοτιοανατολικὴν των γωνίαν τὰ τείχη ταῦτα στηριζόμενα ἀκρι-
βῶς εἰς τὸν πενιχρότατον σημερινὸν συνοικισμόν Μαλαθριά, ἄλλοτε τουρκι-
κὸν κτήμα (τσιφτικί, ὄχι δηλαδὴ ἐλεύθερον χωρίον), διαγράφουν μὲ τὰς
τέσσαρας πλευρὰς των τραπέζιον σχεδὸν ἐμβαδοῦ τριακοσίων πενήκοντα ἢ
τετρακοσίων στρεμμάτων ἤτοι τριάντα πέντε περίπου ἑκταρίων καὶ τι
ἴσως πλέον.

Ἡ ἀνατολικὴ πλευρὰ, ἡ πρὸς τὴν θάλασσαν, δὲν φαίνεται, καὶ ὁ Leake
δὲ καὶ ὁ Heuzey δὲν εἶδαν αὐτὴν, διότι κεῖται ἐντὸς διαρκῶς ἐλώδους χώρου.
Ἐπ' αὐτὴν ἀκριβῶς ῥέει καθ' ὅλην τὴν ἑκτασιν καὶ μετ' αὐτὴν ἔξακολουθεῖ
κατὰ τὴν αὐτὴν διεύθυνσιν ἐπὶ πολὺ τὴν πορείαν τοῦ ὁ ποταμὸς τοῦ Δίου, ὁ
Βαφύρας τῶν ἀρχαίων.

Εἰς τὰς τρεῖς ἄλλας πλευρὰς ὄχι μόνον ἡ διεύθυνσις τοῦ τείχους παρα-
μένει ἀσφαλῆς, ἀλλὰ καὶ τὰ θεμέλια αὐτοῦ, ὀλίγον ἄλλως σήμερα ἀνυψού-
μενα ἐκ τοῦ ἐδάφους, φαίνονται καθαρά, ὅπου τοῦλάχιστον δὲν κρύπτονται
ἐντελῶς μεταξὺ τῶν πυκνοτάτων θάμνων τοῦ ὑψηλοτέρου κάπως ἀναχώμα-
ματος, ἐπὶ τοῦ ὁποίου εἶναι κτισμένα τὰ τείχη. Ἄφανῃ ὁμως ἐντελῶς καθί-
στανται εἰς ὀλίγα σημεῖα.

Σχεδὸν κανὲν ἴχνος δὲν μένει σήμερον ἐκ τῶν πύργων μόνον, τοὺς
ὁποίους μνημονεῖ ὁ Heuzey. Δὲν ἠδυνήθη δὲ νὰ ἐξακριβώσω ἐν γένει τὴν
θέσιν οὔτε νὰ βεβαιώσω ἐπομένως τὴν ὑπαρξιν οὐδενὸς πύργου οὔτε ἐκεῖ
ὅπου νομίζω ὅτι ἀδύνατον θὰ ἦτο νὰ ἐκλείψῃ ἕκτοτε πᾶν τοιοῦτον ἴχνος.
Πρέπει ὁμως νὰ μελετήσω τὸ πρᾶγμα κατὰ τὴν προσεχῇ ἐπανάληψιν τῶν
ἀνασκαφῶν ἀκριβέστερον. Ἐδῶ βεβαιώνω μόνον ὅτι ἡ συστηματικὴ ἐκμε-
τάλλεσις τῶν ἔρειπίων ὑπὸ τῶν χωρικῶν τοῦ παρακειμένου βορείως μεγα-
λειτέρου χωρίου Καρίτσας, ἢ πρὸς λιθολογίαν ἢ πρὸς ἀναζήτησιν ἀρχαίων,
ἔφθειρε πλεῖστον ὅσον τὰ τείχη κατὰ τὴν τελευταίαν δεκαπενταετίαν ἰδίως,

καθώς κατέστρεψε πρότερον ἤδη καὶ πλείστους ῥωμαϊκῶν χρόνων μετὰ ῥωμαϊκῶν καὶ ἑλληνικῶν ἐπιγραφῶν ἐπιτυμβίους λίθους τῆς μεταξὺ Δίου καὶ Καρίτσας ἀρχαίας νεκροπόλεως. Πολλὰ τεμάχια αὐτῶν εἶναι ἐντειχισμένα εἰς τὰς οἰκίας τοῦ χωρίου. Ἄλλα εἰς τὰς αὐλὰς τῶν κείνται. Πολλὰ περισυνελέχθησαν πρό τινων ἐτῶν εἰς δωμάτιον τοῦ σχολείου καὶ περιεγράφησαν ὑπὸ τοῦ κ. Γεωργίου Π. Οἰκονόμου εἰς τὰς Ἐπιγραφὰς τῆς Μακεδονίας τὰς ἐκδοθεῖσας ὑπ' αὐτοῦ τῷ 1915.

Τὰ τεῖχη ἦσαν ἰσοδομικῶς κτισμένα διὰ μεγαλολίθων λαξευτῶν μόνον κατὰ τὸ πρὸς τὰ ἔξω μέτωπον. Τὸ πρὸς τὰ ἔσωθεν δὲν φαίνεται πλέον, ὡς καταρρεῦσαν καὶ λιθολογηθὲν ἢ κρυπτόμενον εἰς τὴν γῆν μεταξὺ τῶν πυκνοτάτων θάμνων. Διὰ τοῦτο καὶ τὸ πάχος τῶν τειχῶν δὲν ἠδυνήθη προχείρως νὰ ἐξακριβώσω, ἀλλὰ καὶ οὐδὲ ἐπεχείρησα τοῦτο, διότι μέσα καὶ χρόνον ἤθελα νὰ χρησιμοποιήσω ἐν τῇ πρώτῃ ταύτῃ περιόδῳ τῶν ἀνασκαφῶν κατὰ τὸ παρελθὸν θέρος μόνον διὰ τὴν κυρίως ἀνασκαφὴν ἐντὸς τῆς πόλεως ὅπου καὶ ἐπίστευσα, τὸν Πολύβιον ἀκολουθῶν, ὅτι πρέπει ἐξάπαντος ν' ἀναζητηθῇ τὸ ἱερὸν τοῦ Δίου.

Ἐπὶ τὰ τεῖχη, ὑπὸ τὰ νοτιοδυτικὰ τοῦλάχιστον τὰ πρὸς τὸν Ὀλυμπον καὶ ὑπὸ τὸ νοτιανατολικὸν ἔξωθεν, εἶναι φανερόν ὅτι εἶχε κατασκευασθῆ ποτε τάφρος. Ὅτι σκοπὸν αὕτη εἶχεν ὀχυρωτικόν, εἶναι δυνατόν. Ἄλλὰ δὲν εἶναι ἀμφιβολία ὅτι κυρίως ἦτο ἀναγκαιοτάτη πρὸς προφύλαξιν καὶ τῶν τειχῶν, καὶ τῆς πόλεως ἑπομένως, ἀπὸ τὰς ἐπικινδύνους πλημμύρας μᾶλλοντῶν ἐκ τοῦ Ὀλύμπου κατερχομένων χειμαρρῶδων ποταμίων, τὰ ὅποια κατὰ τὸ θέρος μόνον εἶνε κυρίως ξερόλακκοι. Κατὰ τὴν αἰφνιδίαν ὅμως τῆξιν τῶν χιόνων τοῦ ὄρους ἢ κατὰ τὰς θυελλώδεις βροχὰς τοῦ χειμῶνος γίνονται ἀληθεῖς ποταμοί, πνίγοντες τὴν πεδιάδα καὶ κατακλύζοντες ἀμφοτέρω τὰ χωρία. Ἐντὸς ἔτι τοῦ Δίου παρετήρησα εἰς μίαν τοῦλάχιστον θέσιν ὅτι ἡ ἰλὺς τῶν ρευμάτων, κατὰ καιροὺς καλύψασά ποτε ὅλην τὴν περιφέρειαν, ἀνυψώθη ἕνεκα τῶν τοιούτων πλημμυρῶν τῶν δύο προσβαλλόντων αὐτὴν ξερολάκκων μέχρις ἑνὸς σχεδὸν μέτρου. Ἡ βαθεῖα καὶ μεγάλη ὑπὸ τὸ ΝΑ τεῖχος σωζομένη τάφρος, περισυνάγουσα τὰ νερὰ ταῦτα, εἶναι φανερόν ὅτι, περὶ τὸ σημερινὸν ἐκκλησίδιον «Ἁγίασμα τῆς Ἁγίας Παρασκευῆς» ὑπὸ τὰ μεγάλα πυκνὰ ἐνταῦθα φυόμενα δένδρα καὶ τὸ πηγάζον παρ' αὐτὸ ἀφθονώτατον ῥυάκιον ἔφερε μετὰ τῶν ὑδάτων καὶ αὐτοῦ τοῦ ῥυακίου εἰς τὸν ἀμέσως ἐκεῖ παραρρέοντα ποταμὸν Βαφύραν. Ἀκριβῶς δὲ ἐνταῦθα σώζονται φανερὰ τὰ λείψανα τῶν διοχετευτικῶν ἔργων τῶν Μακεδόνων βασιλέων, μεγαλόλιθοι ὡς φραγμὸς εἰς τὰ χεῖλη τῶν ὀχθῶν τοῦ ῥυακίου, ἀπωτέρω δὲ καὶ τοῦ εἰς ὃν τοῦτο συμβάλλει ποταμοῦ Βαφύρα. Τὰ ἔργα ταῦτα μάλιστα ἦσαν προφανῶς τόσον σπουδαῖα, ἐκταθέντα, ὡς εἶπα, καὶ εἰς τὸν ποταμὸν, ὥστε νὰ κατασταθῇ οὗτος ναυσίπορος, καθὼς μαρτυρεῖ ὁ Πausanias (IX 30,8), ἐντεῦθεν μέχρι θαλάσσης.



Τὸ θέατρον ἀπὸ τὸ μέρος τῆς δοχῆστρας.

Τὸ ὑπὸ τοῦ Leake ὡς λείψανον σταδίου ἀρχαίου σημειούμενον, βεβαίως ἔξω τοῦ περιβόλου τοῦ Δίου, τὸ ὁποῖον οὔτε ὁ Heuzey ἀνεῦρεν, ὑποπτεύω μόνον ποῦ ἠδύνατο νὰ ἔχη παρατηρήσῃ ὁ Leake, ἀλλ' ἄνευ ἀνασκαφικῆς ἐρεύνης δὲν δύναμαι ἔτι νὰ βεβαιώσω.

Τὸ θέατρον ὅμως σώζεται καλῶς, ἔξω τῆς πόλεως πρὸς νότον ἐν ὀμαλῷ ἐπίσης τόπῳ, ὅπως περίπου πρέπει νὰ εἶδεν αὐτὸ καὶ ὁ Leake, ἐπειδὴ ἐπὶ τοῦ ὅλως διόλου ὀμαλοῦ πεδινοῦ τόπου, ἔνθα τὸ Δῖον κεῖται, ἢ καὶ ἐκτὸς αὐτοῦ, δὲν ἦτο δυνατόν νὰ κτισθῇ τοῦτο, ἀνορουσομένου εἰς λόφον τινὰ φυσικὸν τοῦ κοίλου μέρους τοῦ θεάτρου. Διὸ ἐνταῦθα ἀνηγέρθη μέγα καὶ ὑψηλὸν μνηοειδὲς χῶμα γῆς πρὸς ἴδρυσιν τῶν ἐδωλίων. Ἐκ τούτων ὅμως οὐδὲ λίθος σώζεται οὐδὲ ἐκ τῆς σκηνῆς φαίνεται τι σωζόμενον ἔτι λείψανον. Ἴσως ὅμως ἔλθῃ τι εἰς φῶς, ὅταν ἐρευνηθῇ καλλίτερα ὁ τόπος διὰ σκαφῆς. Σήμερον καὶ τῆς δοχῆστρας ἡ θέσις εἶναι ἀγρὸς καλλιεργημένος, κείμενος κάπως βαθύτερα τοῦ πρὸ τοῦ θεάτρου ἰσοπέδου ὅπου θὰ ἠγείρετο ἡ σκηνή.

Ὀλίγον κατωτέρω τοῦ θεάτρου εἶδεν ὁ Leake λείψανα κτίσματός τινος, τὰ ὁποῖα μάλιστα ἐσημείωσεν ὡς λείψανα τοῦ ἱεροῦ τοῦ Διός. Εὗρηκα καὶ ἐγὼ λίθους τινὰς λαξευτοὺς ἐκεῖ μεγάλους πλατεῖς ὡς ἐκ στυλοβάτου ἀρχαίου, χωρὶς νὰ δυνηθῶ νὰ ἐξετάσω καλλίτερα τὸ πρᾶγμα ἔνεκα τῶν πολλῶν ἀνα-

βρυόντων υδάτων. Ἄλλα καὶ ἄλλως τὸ ἱερὸν τοῦ Δίου δὲν θὰ ἔπρεπε νὰ ζητηθῆ ἐνταῦθα ἔξω τοῦ περιβόλου. Περὶ τούτου πεισθεῖς, ἔσκαψα πρὸς ἀναζήτησιν αὐτοῦ μόνον ἐντὸς τοῦ περιβόλου, ἐντὸς τῆς πόλεως δηλονότι Δίου. Ἄλλα διατὶ τοῦτο ἔπραξα καὶ πῶς τὴν γνώμην ἐσχημάτισα ὅτι τὸ ἱερὸν τοῦ Διὸς ἑξάπαντος ἔκειτο ἐντὸς τῆς πόλεως πρέπει νὰ ἐκθέσω ἐνταῦθα.

*

Τὸ Δῖον ἦτο βεβαίως μικρὰ πόλις. Καὶ ἂν μάλιστα ὑποτεθῆ ὅτι κατελάμβανε τὸ πλεῖστον τοῦ ἐντὸς τοῦ περιβόλου χώρου (διότι θὰ εἶχε βέβαια καὶ ἀγορὰν καὶ ναοὺς κ.τ.τ.), πάλιν δὲν θὰ περιελάμβανεν ἀρκετὰς οἰκίας, ἔνεκα τοῦ μικροῦ τῆς χώρου, ὥστε νὰ εἶναι ἀξιολογωτέρα κάπως κατὰ τὸ μέγεθος πόλις. Μικρὰν τὴν λέγει καὶ ὁ Λίβιος (44, 7) *urbem non magnam, πόλιν ὄχι μεγάλην*, ἂν καὶ ἄλλως μετὰ θαυμασμοῦ ὁμιλεῖ περὶ τῶν κτισμάτων τῆς, τοῦ πλήθους τῶν κοσμοῦντων αὐτὴν ἀγαλμάτων καὶ τῶν λαμπρῶν ὄχρωμάτων (*exornatam publicis locis et multitudine statuarum munitamque egregie*). Ἄλλα προκειμένου περὶ τοῦ ἱεροῦ τοῦ Δίου, περὶ τοῦ ναοῦ δηλαδὴ τοῦ Διός, ὁ Λίβιος (44, 6) ῥητῶς λέγει ὅτι οὗτος ἔκειτο ἐν τῇ πεδιάδι, ἔξω τοῦ Δίου, διαστελλών οὕτω σαφῶς τὸ ἱερὸν ἀπὸ τῆς πόλεως: *partem planitiae aut Jovis templum aut oppidum tenet*. Ὅτι δὲ ὄντως οὕτως ἀντελαμβάνετο τὸ πρῶγμα ὁ Λίβιος, μαρτυρεῖ καὶ τὸ χωρίον (44,7) ἔνθα ὁμιλεῖ περὶ τῆς στρατοπεδεύσεως τοῦ ῥωμαϊκοῦ στρατοῦ ἔξω τῆς πόλεως «ὑπὸ τὸν ναόν», μεθ' ὃ καὶ μόνον ὁ Ρωμαῖος στρατηγὸς «εἰσῆλθεν εἰς τὴν πόλιν».

Ὁ Λίβιος ὅμως κάτι τι πρέπει νὰ παρενόησεν εἰς τὴν πηγὴν, τὴν ὁποίαν ἀντέγραφε. Ἐκτὸς ὅτι ἀδύνατον εἶναι νὰ εἶχε μείνη ὁ ναὸς τοῦ Διός, τὸ κέντρον δηλαδὴ τῆς λατρείας ἐν τῷ τόπῳ, ὅπου καὶ αἱ θυσίαι προσεφέροντο καὶ αἱ πανηγύρεις ἐτελοῦντο, ἔξω παντὸς τείχους καὶ περιβόλου, ἀφύλακτος μὲ τόσα πλούσια ἀναθήματα καὶ εἰς πᾶσαν ἐχθρικήν ἐπιβουλήν ἐκτεθειμένος, ἀλλὰ καὶ ὑπὸ τοῦ Πολυβίου βεβαιούμεθα ὅτι ἐντὸς τῆς τειχισμένης πόλεως ἔκειτο καὶ ὁ ναὸς καὶ πάντα τὰ λοιπὰ μετ' αὐτοῦ συνεχόμενα κτίσματα. Ἀνεφέρθημεν εἰς τὸ σχετικὸν χωρίον τοῦ Πολυβίου ἀνωτέρω, βεβαιότατον δὲ εἶναι ὅτι ὁ ἱστορικὸς οὗτος ἐγνώρισε καλῶς τὸν τόπον ὁ ἴδιος, ἐνῶ περὶ τοῦ Λιβίου δὲν γνωρίζομεν τοῦλάχιστον τοῦτο. Ὁ Πολύβιος (28, 1) ῥητῶς λέγει ὅτι κατὰ τὸν Περσικὸν πόλεμον μεταβὰς ὡς πρεσβευτὴς εἰς τὴν Μακεδονίαν, αὐτὸς μετὰ τῶν περὶ αὐτὸν ἐκεῖ «μείνας, μετεῖχε τῶν ἐνεστώτων πραγμάτων». Γράφων δὲ ὅτι ὁ Σκόπας, εὐρὼν ὑπὸ τῶν ἐνοικούντων ἐγκαταλελειμμένον τὸ Δῖον, «εἰσελθὼν (εἰς τὴν πόλιν ἐννοεῖται) τὰ τεῖχη κατέσκαψε καὶ τὰς οἰκίας καὶ τὸ γυμνάσιον, ἐνέπρησε δὲ καὶ τὰς στοὰς τὰς περὶ τὸ τέμενος», δὲν ἀφήνει καμίαν ἀμφιβολίαν ὅτι καλὰ ἐγνώριζεν ὅ,τι ἔλεγε.

Μετὰ τὴν σαφῆ λοιπὸν ταύτην δῆλωσιν τοῦ Πολυβίου δὲν εἶχα πλέον νὰ ἀμφιβάλλω ποῦ καὶ μόνον εἶχα νὰ στρέψω τὴν προσοχὴν διὰ νὰ εὔρω, ἀνασκάπτων τὰ καλλιεργούμενα σήμερον ἐδάφη τῆς πόλεως, τὰ ἔγνη δπωσδήποτε τοῦ παλαιοῦ ἱεροῦ τοῦ Διὸς ἢ οὔτινοσδήποτε ἄλλου ἀρχαίου μνημείου τῆς πόλεως, ἔξ ὧσων μνημονεύει ρητῶς ὁ Πολύβιος, ἢ ἄλλων ἀγνώστων ἐκ τῶν ὑπαρχουσῶν πηγῶν τῆς ἱστορίας τῆς μακεδονικῆς ἀρχαιότητος. Διότι ὅσονδῆποτε καὶ ἂν ταῦτα ὑπὸ τῶν βαρβάρων κατεστράφησαν ἢ ὑπὸ τοῦ χρόνου ἀνήκεστον ὑπέστησαν φθοράν, ὅμως τὰ ἔγνη των ἐντελῶς ποτὲ δὲν θὰ ἐξηφανίσθησαν. Μυρία παραδείγματα ἔξ ἑλληνικῶν τόπων μᾶς διδάσκουσι τοῦτο. Ἡ τύχη δὲ τοῦ ὁμοιοπαθοῦς πρὸς τὸ Δίον Θέρμου, ἡ ὁποία διόλου δὲν ἐφάνη φθορὴν ὡς πρὸς τὴν μέχρις ἡμῶν διάσωσιν λειψάνων τινῶν τοῦλάχιστον τῆς παλαιᾶς του λαμπρότητος, ἐθέριμανε πάντοτε τὴν ἐλπίδα μου ὅτι καὶ τὸ Δίον θὰ ἐφύλαξε κάποια ὑπόλοιπα ἐκ τῶν ἰδικῶν του θησαυρῶν. Πόσον δὲ σπουδαιότερον, καὶ ἀσυγκρίτως μάλιστα ἴσως σπουδαιότερον θὰ ἦτο τὸ κέρδος ἐκ τῶν ἐνδεχομένων εὐρημάτων τοῦ Δίου, ἂν ταῦτα ἤθελε τύχη νὰ εἶναι διαφωτιστικὰ σημεῖων τινῶν τῆς ἀρχαιοτέρας Μακεδονικῆς ἱστορίας, δὲν χρήζει ἐξηγήσεως. Ἐνεπίγραφά τινα βάρθρα τῶν μαρτυρουμένων ἀνδριάντων τῶν πρώτων βασιλέων τῆς Μακεδονίας καὶ μία ἔστω ἐπιγραφή διαφωτίζουσα τὸ πρόβλημα τῆς ἀρχαίας Μακεδονικῆς διαλέκτου, ἕκαστος ἐννοεῖ ποίου ἀνυπολογίστου κέρδους θὰ ἦσαν καὶ ἐκεῖνα καὶ αὕτη μάλιστα ἢ τελευταία διὰ τὴν ἐπιστήμην.

*

Ἐπειδὴ δὲ μία ἀρκετὴ ἔκτασις τῆς πόλεως δὲν εἶναι πιθανὸν ὅτι περιεἶχέ τι ἄλλο πλὴν κατοικιῶν διὰ τὸν μικρὸν πληθυσμὸν τῆς, ἀπέβλεψα κατὰ πρῶτον λόγον εἰς τὰς θέσεις ὅπου πρὸ πάντων ἤλπιζα ὅτι ἀφεύκτως ἔπρεπε νὰ κρύπτονται ἐπισημότερα ἀρχαῖα κτίσματα. Καὶ τοιαύτας θέσεις παρετήρησα εἰς ἐξέχοντάς τινας ὄχτους (ὄχτους ὀνομάζουσι αὐτοὺς καὶ οἱ χωρικοὶ μας) ἐπὶ τοῦ ὄμαλοῦ ἐδάφους, οἱ ὅποιοι ἄλλως καὶ παρουσίαζαν μέγα πλῆθος λίθων οἰκοδομῶν, πολὺ ἀβεστοκονίαμα ἔξ αὐτῶν διάχυτον, ὀγκώδεις τινὰς λαξευτοὺς λίθους καὶ ἰδιαιτέρως ἄπειρον πλῆθος τεμαχίων πλίνθων ὀπτῶν. Οὕτω τὰ πάντα ἐδήλουν ὅτι ἐπρόκειτο περὶ λειψάνων ῥωμαϊκῶν κτισμάτων καὶ διὴ ἀσφαλῶς ἐσχάτων ῥωμαϊκῶν χρόνων. Τὰ γράμματα τῶν ἐπὶ πλίνθων ἐκτύπων λέξεων ΔΙΟΥ μετὰ τινῶν ἔγνων ἐνίοτε καὶ δευτέρας λέξεως, ἐπὶ ὀλίγων δὲ καὶ ὁ τύπος μικροῦ χριστιανικοῦ σταυροῦ μετὰ τὴν λέξιν «Δίου», καθίστων βεβαίαν τὴν ἐποχὴν τῶν τοιούτων στρωμάτων, τὰ ὁποῖα ἐνιαχοῦ ἐνταῦθα ἀνυψώνονται ἕως πέντε μέτρα ὑπὲρ τὸ σημερινὸν χαμηλότερον ἔδαφος τῶν περὶ καλλιεργούμενων ἀγρῶν. Ἡ ἐργασία αὕτη ὑπῆρξε πολὺ δύσκολος καὶ δαπανηρά, διότι ἀνάγκη ἦτο νὰ ἐξορύσσωνται καὶ μεταφέρωνται πέραν τῶν πρὸς σκαφὴν ὠρισμένων θέσεων καὶ τῶν σιτοφόρων ἀγρῶν τῆς ποτε οἰκουμένης

πόλεως σωροὶ μεγάλοι οἰκοδομικῶν λίθων, πλὴν τοῦ ἀφθονωτάτου ὕλικου τῶν θραυσμάτων κεράμων καὶ πλίνθων ἢ ὀγκωδῶν ἤδη γωνιαίων λίθων. Οἱ ὄχθοι δὲν ἐκαλλιεργήθησαν προφανῶς ποτὲ οὔτε ἦτο δυνατόν νὰ καλλιεργηθοῦν. Ἄλλ' ἐκαλύπτοντο ὅλοι ἀπὸ δένδρα ἄγρια πυκνὰ καὶ ἀπὸ πυκνοτέρους θάμνους.

Ὑπὸ τὸ τόσον ὑψηλὸν στρώμα τῶν ῥωμαϊκῶν καὶ παλαιοχριστιανικῶν λειψάνων ἠδυνάμην νὰ ἐλπίσω ὅτι θὰ μοῦ ἀπεκαλύπτετο καὶ τὸ ἑλληνικὸν στρώμα, ἑλληνιστικῶν φυσικὰ χρόνων ἐν ἀρχῇ καὶ ἔπειτα ἀρχαιοτέρων ἑλληνικῶν. Ἄλλ' ὅτε καὶ μέχρι τῶν πέντε μέτρων ἔφθασεν ἡ ἐργασία, παρέστη ἡ ἀνάγκη νὰ διακοπῇ αὕτη κατὰ τὸ θέρος διὰ νὰ ἐπαναληφθῇ μόνον περὶ μεσοῦντα Ὀκτώβριον, ὡς ἠλπίζα τότε. Οὕτως ἐπρεπε νὰ κανονισθοῦν τὰ πράγματα, ὀριζόμενα καὶ ὑπὸ τῶν διατιθεμένων ἐκάστοτε πόρων καὶ ὑπὸ κλιματικῶν λόγων. Ὁ ἐλώδης πυρετὸς εἶναι μέγα τοῦ τόπου κακὸν ἀπὸ τοῦ Αὐγούστου καὶ τοῦ Ἰουλίου μέχρι τέλους τοῦ φθινοπώρου. Καθ' ὅλον τὸν Ἰούνιον ἤδη καὶ Ἰούλιον παρεῖχον τακτικὰς δόσεις κινίνης καθ' ἡμέραν ἐκ τοῦ ταμείου τῶν ἀνασκαφῶν εἰς τοὺς ἐργάτας καὶ εἰς τὰς οικογενείας των πρὸς ἀναστήλωσιν τῆς υἰείας των ἢ πρὸς προφύλαξιν ἀπὸ τοῦ μιάσματος. Τὸ αὐτὸ ἐννοεῖται ἔκαμνα καὶ ἐγὼ ὁ ἴδιος μετὰ τοῦ περὶ ἐμὲ μικροῦ προσωπικοῦ. Διὰ τοὺς ἐργάτας, τοὺς πλείστους ἐρχομένους ἐκ μακρονοτέρων χωρίων, δὲν ὑπάρχει κατοικία. Ὅλοι διανυκτερεύουν ἐν ὑπαίθρῳ. Αἱ κατοικίαι τῶν χωρικῶν τῆς Μαλαθριάς εἶνε καλύβαι ἰσόγειαι μὲ πλεκτοὺς κλάδους δένδρων ἐπιχρισμένους μὲ πηλόν, ὅσαι δὲν εἶναι ὅλως ἀχύριαι. Ὅταν κτισθῇ μία μικρὰ ἀποθήκη κατάλληλος πρὸς τοποθέτησιν καὶ φύλαξιν τῶν εὐρημάτων τῆς ἀνασκαφῆς, λιθόκτιστος ἢ πλινθόκτιστος καὶ μὲ ὀροφὴν καὶ στέγην, τότε θὰ ἔχη κατοικίαν καὶ ὁ ἐνεργῶν τὰς ἀνασκαφὰς καὶ οἱ ξένοι ἐργάται.

*

Εἰς μόνας τὰς θέσεις ὅμως τῶν λειψάνων ῥωμαϊκῶν ἢ παλαιοχριστιανικῶν στρωμάτων δὲν ἀνεξήγησα τὰ μακεδονικὰ κτίσματα. Εὐθὺς ἐκ πρώτης στιγμῆς ὠδηγήθη ἐν εἰς τὴν ἐργασίαν καὶ ἐκ τῶν ἐξῆς παρατηρήσεων.

Εἰς δύο σημεῖα εἴκασα εἰσόδους εἰς τὸν περίβολον τοῦ Δίου μίαν εἰς τὸ νοτιοδυτικὸν καὶ ἄλλην εἰς τὸ ΝΑ τεῖχος, ἃν καὶ οὐδὲ ἴχνος πύλης διεσώθη εἰς αὐτά. Ὁρισμένα ὁδοὶ ἐκ τῶν περιχώρων καὶ ἐκ τῶν ἀνωτέρω τόπων ὡσαύτως, φέρουσι καὶ ἔφερον βεβαίως πάντοτε εἰς τὰς εἰσόδους ταύτας. Ἄλλ' εἰς τὸ βόρειον τεῖχος, πρὸς τὸ ὁποῖον μεγάλη ὁδὸς ἔφερον ἐξάπαντος ἐπίσης, σώζεται κάλλιστα καὶ ἡ πύλη. Ὑπὸ τῶν χωρικῶν καὶ χαρακτηρίζεται αὕτη μὲ τὸ ὄνομα «Πόρτες» ἦτο δὲ φαίνεται καὶ ἡ σπουδαιότερα πάντοτε. Τὸ ἄνοιγμα, τὸ ἀκριβὲς πλάτος καὶ αἱ ἐκ μεγαλολίθων ὑψηλῶν παραστάδες αὐτῆς, κατακέμεναι νῦν ἐπὶ τοῦ ἐδάφους, εἶναι συμφανῆ πάντα. Ἐκεῖ καὶ τὸ

ἔδαφος ἔσωθεν εἶναι στρωμένον μὲ μεγάλας καὶ παχείας πλάκας, ἐμφαινούσας τὴν εἰς τὸ ἔσωτερικὸν τοῦ περιβόλου κατευθυνομένην ἔξωθεν σημαντικωτέραν ὁδόν, πλάτους ὑπὲρ τὰ τέσσαρα μέτρα καὶ μὲ περιθώριον ἔξ ὀρθοστατῶν μακρῶν ὄγκηρῶν λίθων, κροκκαλοπαγῶν. Ἦρχεσε ὀλίγη παρακολούθησις αὐτῆς διὰ μέσου ὑψηλῶν πυκνῶν θάμνων, ἔπειτα δὲ βαθμηδὸν διὰ τῶν σιτοφόρων ἀγρῶν, διὰ τὰ νὰ πιστοποιήσω, καθ' εὐθείαν ἀπὸ τῆς πύλης γραμμὴν πάντοτε, τὴν ὁδὸν ταύτην καλῶς σωζομένην εἰς μικρὸν βάθος ὑπὸ τὸ ἀροτριώμενον ἔδαφος καθ' ὅλην τῆς τὴν ἔκτασιν μέχρι διακοσίων μέτρων. Διὸ καὶ δὲν ἀμφέβαλλα πλέον ὅτι αὕτη ἦτο ἡ κεντρικὴ πρὸς τὸ τέμενος καὶ τὸν ναὸν ἢ τὸν βωμὸν φέρουσα ἐκ τῆς Μακεδονίας τοῦ κέντρου καὶ τοῦ βορρᾶ ὁδοῦ καὶ νὰ ὀνομάσω μάλιστα αὐτὴν, καθόσον παρετεινέτο ἐντὸς αὐτοῦ τοῦ Δίου, Ἱερὰν ὁδόν.

Συγχρόνως παρὰ τὸν μνημονευθέντα ὄχθον, πλησιέστερον κάπως πρὸς τὸ ΝΑ τείχος, ἀπεκάλυπτα ἄλλην μίαν ὁδὸν ὁμοίαν ἐντελῶς πρὸς τὴν ἀνωτέρω, ἀρκετὰ μόνον στενωτέραν, πλάτους μέτρων 3,30, καὶ ταύτην πάλιν στρεφόμενην καθ' εὐθείαν γωνίαν ἐγγὺς ἄλλου μικροῦ ὄχθου, ἦτοι σωροῦ ἔρειπίων παλαιοῦ κτίσματος, πρὸς τὴν ὡς εἶπα κεντρικὴν ἢ Ἱερὰν ὁδόν. Πλάτος αὕτη ἔχει μ. 3,78, κατὰ δὲ τὰλλα εἶναι ὁμοίως ἀμφοτέραι πρὸς τὴν Ἱερὰν ὁδὸν κατεσκευασμένα. Ἡ τοῦ μικροτέρου πλάτους μέτρων 3,30 κατευθύνετο προφανῶς πρὸς τὴν εἴσοδον τὴν ἀπὸ νοτιονατολῶν. Ὀλίγον ὅμως πρὶν φθάσῃ εἰς αὐτήν, τὴν εὖρον κατεστραμμένην πρὸ πολλοῦ ὡς φαίνεται ὑπὸ τῶν ἀνέκαθεν καλλιεργούντων τοὺς ἀγροὺς ἐκεῖ, διότι παλαιόθεν πρέπει νὰ εἶχε μείνῃ ἐνεκα τῆς χαμηλότητος τοῦ ἐδάφους ἀποκεκαλυμμένη πάντοτε. Εἰς τὴν εἴσοδον ἐδῶ τὴν ἀπὸ ΝΑ τὸ τεῖχος εἰς τὴν μόνην σωζομένην κατωτάτην στρώσιν του φαίνεται ἔχον πάχος μέτρων τριῶν. Ἀλλὰ τὴν ἀκριβεστέραν ἐξέτασιν τοῦ πράγματος ἀφήκα δι' ἄλλην περίστασιν. Πάντως ὅμως εἰς τὸ σημεῖον τοῦτο δὲν ἦτο δυνατόν νὰ λείπῃ μία εἴσοδος καὶ πύλη ἐπομένως· διότι καθ' ὅλην τὴν ἔκτασιν τῆς νοτιανατολικῆς πλευρᾶς τοῦ τείχους, διατρέχοντος πολὺ ὑψηλὸν ὄχθον ὑπεράνω τῆς τάφρου, δὲν ἦτο δυνατόν νὰ ὑπάρχῃ ἄλλη θέσις πρὸς εἴσοδον. Ἡ δὲ βατὴ ὁδὸς ἢ ἀπὸ Καρίτσας καὶ τῶν περὶ αὐτὴν τόπων πρὸς τὴν Μαλαθριά φέρει καὶ σήμερον διὰ τῆς μεγάλης πύλης (Πόρτες) τοῦ βορείου τείχους καὶ τῆς πόλεως Δίου (σήμερον λέγεται τοῦτο Κάστρο), πρὸς ταύτην τὴν ΝΑ εἴσοδον τοῦ φρουρίου, ἔξ ἧς ἀρχιζέ ποτε καὶ ἡ ἀρχαία πλακόστρωσις τῆς ἔσωτερικῆς ὁδοῦ τοῦ πλάτους τῶν μέτρων 3,30.

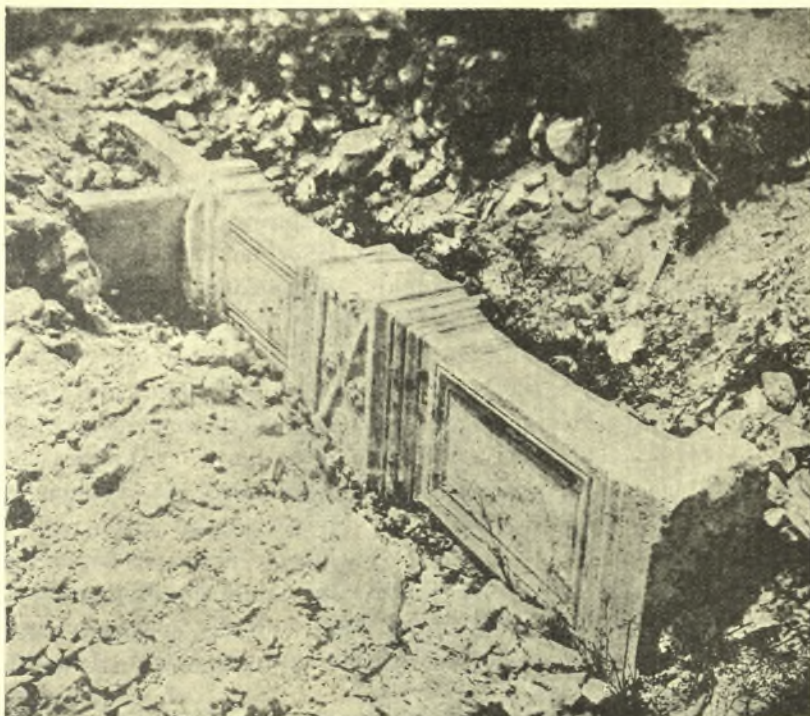
*

Ἄλλ' ἐδῶ πρέπει νὰ ὑπομνήσω ὅσα παρεπάνω ἐλέχθησαν περὶ τῆς φροντίδος τοῦ Ἀρχελάου πρὸς κατασκευὴν ὁδῶν «εὐθειῶν» ἀνὰ πᾶσαν τὴν χώραν.

Τὸν λέμπτον πρὸ Χριστοῦ αἰῶνα ὅτε ὁ Ἰππόδαμος ἐρρουμοτόμει τὸν

Πειραιᾷ, εἰσήγετο βεβαίως ἕνας σπουδαῖος νεωτερισμός, προκειμένου περὶ ὁδοποιίας, εἰς ὅλην τὴν Ἑλλάδα.

Ὁ Ἀρχέλαος ἐμιμεῖτο τὸ παράδειγμα τῶν ἐνδόξων Ἀθηναίων καὶ ἄλλων ἴσως ἑλληνικῶν πόλεων καὶ ἔκαμνε τὸ αὐτὸ εἰς τὴν Μακεδονίαν ἐν γένει διὰ τὰς μεγάλας συγκοινωνίας τοῦ κράτους του, τὸ ὅποιον ἦτο μία μεγαλογραφία τῶν ἑλληνικῶν πολιτειῶν, δυνάμενον νὰ περιλάβῃ ἐν ἑαυτῷ πλειστάκις τὴν



Μέτωπον τοῦ ἀρχαίου τείχους ἐπισκευασθὲν διὰ λίθων ῥωμαϊκοῦ μνημείου.

Ἀττικὴν τῶν Ἀθηναίων καὶ τὴν Λακωνικὴν τῶν Σπαρτιατῶν καὶ λαὸν εἶχεν ὁμογενῆ, δυνατὸν καὶ πλούσιον, ἀσυγκρίτως πολλαπλάσιον. Δὲν εἶναι ἄρα παράδοξον ὅτι ἡ ὁδοποιία εἰς τὴν ὑπαιθρον χώραν δὲν ἐσταματοῦσεν ἔμπρὸς εἰς τὰς πύλας τῶν πόλεων, ἀλλ' ἐξετείνετο καὶ ἐντὸς αὐτῶν. Τὸ Δίον ἦτο προφανῶς δημιούργημα κυρίως τοῦ Ἀρχελάου, πάντως κατὰ ἓνα γενικώτερον σχέδιον περὶ τῆς ἀναδείξεως αὐτοῦ ὡς σπουδαίου κέντρου τῆς χώρας του, τὸ ὅποιον ἔπρεπε νὰ λάμψη καὶ εἰς τὰ ὄμματα τῶν ξένων. Δυνάμεθα οὕτω ἀσφαλῶς νὰ δεχθῶμεν, ὅτι ἡ μεγάλη ὁδὸς ἀπὸ τῆς κεντρικῆς καὶ ἄνω Μακεδονίας,

ἤτις ἔφερον ἐξάπαντος πρὸς τὴν Πιερίαν καὶ τὴν Θεσσαλίαν, διερχομένη διὰ τοῦ Δίου, ἠγγίξε τὰς πύλας του. Τί ἄλλο λοιπὸν ὠραιότερον εἶχεν ὁ Ἀρχέλαος τότε νὰ πράξῃ εἰς τὸ ἀνακαινιζόμενον καὶ πολλαχῶς ἐξωραϊζόμενον Δῖον, παρὰ ἐφαρμόζων τὸ σύστημα τῆς ὁδοποιίας εἰς τὴν ἀντιπαρερχομένην ἢ μᾶλλον αὐτὸ τοῦτο διερχομένην τὸ Δῖον, τὴν πόλιν τῆς ἐκλογῆς του, μεγάλην τῆς χώρας λεωφόρον, νὰ ἐφαρμόσῃ αὐτὸ ὁμοίως καὶ εἰς τὴν εἰσερχομένην καὶ διασχίζουσαν τὸ Δῖον πομπικὴν ὁδὸν καὶ οὐχ ἦσσαν εἰς τὰς λοιπὰς παρ' αὐτὴν, μικροτέρας ῥύμας καὶ ὁδοὺς τῆς πόλεως.

Τὸ σύστημα δὲ τοῦτο δὲν ἠδύνατο νὰ εἶναι ἀπλοῦν καὶ πρόσκαιρον. Δύσκολα θὰ εἶχε καταδεχθῆ ὁ βαρὺς Θουκυδίδης νὰ κάμῃ λόγον περὶ αὐτοῦ, ἂν ἦτο τοιοῦτο, καὶ ἂν ἐπομένως δὲν ἦτο διὰ λόγους ἐξαιρετικούς ἄξιον τῆς προσοχῆς του. Οἱ ἐξαιρετικοὶ δὲ λόγοι ἦσαν ὅτι ἦτο κάτι τι σπουδαῖον. Οἱ Ἕλληνες εἶχον βέβαια καὶ ὁδοὺς τινὰς μεγάλης συγκοινωνίας, διὰ τῶν ὁποίων καὶ εἰς τοὺς Δελφούς καὶ εἰς τὴν Ὀλυμπίαν μετέβαιναν, ἀφοῦ ἐδέχθησαν καὶ ὅμοιον πλάτος τῶν ἐπ' αὐτῶν τροχιῶν τῶν ἀμαξῶν των. Ἄλλ' ἔχομεν πλεῖστα μαρτύρια περὶ τῆς ποιότητος τοῦ συστήματος τῆς ὁδοποιίας των εἰς τὰς πολλαχοῦ ἀποκαλυφθείσας φυσικὰς τροχιάς ἐπὶ τῶν ὄρεινῶν ὁδῶν τῆς χώρας. Ἐγὼ παρέσχον τοιαῦτα παραδείγματα καὶ ἐκ τῆς Λακωνικῆς ἄλλοτε καὶ τελευταίως ἐκ τοῦ Μαραθῶνος. Οὔτε εὐθεῖαι ὅμως ἦσαν αἱ ὁδοὶ αὐταὶ οὔτε πλακόστρωτοι. Τοιοῦτον ἄρα σύστημα εὐθείας χαράξεως καὶ πλακοστρώσεως πρέπει νὰ εἶχεν ἀποδεχθῆ καὶ εἰσαγάγῃ εἰς τὴν χώραν του μόνον ὁ Ἀρχέλαος, ὅπως δηλαδὴ καὶ βλέπομεν αὐτὸ ἐντὸς τοῦ Δίου. Ἄλλὰ καὶ αἱ τῆς ὑπαίθρου διάβροχοι καὶ φοβερὰ πηλώδεις λεωφόροι τῆς Μακεδονίας δὲν ἦτο δυνατόν νὰ εἶναι ἢ κάτι τι ὅμοιον ἢ καὶ τὸ αὐτὸ ἴσως πολλαχοῦ, ὅπερ μᾶς ἀπεκαλύφθη εἰς τὸ Δῖον εἰς τρεῖς ὁδοὺς τῆς μικρᾶς πόλεως, αἱ ὁποῖαι δὲν θὰ ἀπῆλθον κἄν τόσῃν πρόνοιαν, ἐκ μέρους τῶν κατασκευαστῶν, ἂν δὲν ὑπηγόρευεν αὐτὰς κάποιον γενικώτερον καὶ μεγαλοπραγμονέστερον κρατικὸν σχέδιον, εἰς μεγάλην κλίμακα ἐφαρμοσθέν.

*

Ἡ Ἱερὰ ὁδὸς (ἃς ὀνομάσω οὕτως αὐτὴν πρὸς διάκρισιν ἀπὸ τῶν ἄλλων) δὲν τελευτᾷ εἰς τὸ σημεῖον, μέχρι τοῦ ὁποίου τὴν ἀπεκάλυψα. Ὅταν ἐπαναληφθῆ προσεχῶς ἡ ἀνασκαφή, θὰ φανῆ ποῦ κατευθύνετο περαιτέρω. Φαντάζομαι καὶ ἐλπίζω πρὸς τι σημαντικὸν κτίσμα, ἀγορὰν ἢ πλατεῖαν, ἢ ἴσως καὶ πρὸς αὐτὸ τὸ τέμενος, τὸ ποθιενότατον σημεῖον τῆς συμπάσης ζητήσεώς μου.

Ἄλλ' εἰς τὸ σημεῖον ὅπου ἔφθασα, διάβροχον ἐντελῶς καὶ πηλώδεις, διότι παράκειται εἰς τὸ ἐντὸς τοῦ Δίου ἀπὸ αἰώνων βεβαίως ἐκταθὲν ἔλος, ἀφοῦ τὰ ὕδατα τοῦ ἔξωθεν παραρρέοντος Βαφύρα εἰσῆλθον ἐντὸς τοῦ βορειοανατολικοῦ τείχους, εἰς τὸ σημεῖον λέγω, μέχρι τοῦ ὁποίου ἔφθασεν ἡ ἀποκάλυψις τῆς Ἱερᾶς ὁδοῦ, εὐρῆκα μόνον λείψανα τοίχων καὶ ἐρειπίων ῥωμαϊκῶν.

Μεταξὺ τῶν σωρῶν τούτων λίθων καὶ πλίνθων ἐξήλθεν εἰς φῶς μία μαρμαρίνη, πολὺ καλὰ διατηρημένη κεφαλὴ ἀγάλματος νεανίου καὶ πούς μαρμαρίνης τραπέζης μετ' ἀγάλματιον προσφυομένου εἰς τὸ αὐτὸ μάρμαρον τοῦ ποδός. Τοῦτο εἶναι ἔργον ἐντελῶς ὅμοιον πρὸς ὅσα ἐκ ῥωμαϊκῶν καὶ ἑλληνιστικῶν χρόνων εἶναι γνωστά. Ἀρκετὰ τοιαῦτα ἔχει καὶ τὸ ἐν Ἀθήναις ἐθνικὸν μουσεῖον ἐκ διαφόρων τόπων ἀποκείμενα εἰς τὰς ἀποθήκας. Καὶ ἡ κεφαλὴ τοῦ ἀγάλματος τοῦ νεανίου πρέπει νὰ εἶναι ὑστέρων ἑλληνιστικῶν ἢ καλῶν ῥωμαϊκῶν χρόνων, διὰ τῆς ἐπὶ τοῦ τραχήλου καὶ τοῦ λαιμοῦ κατερχομένης πλουσίας κόμης καλοῦσα κάπως εἰς παραβολὴν πρὸς τὸν τύπον Εὐβουλέως ἢ καὶ Ἀλεξάνδρου, καὶ ἴσως μᾶλλον εἶναι ἡγέμονίδου τινός Μακεδόνο. Ὁ ἀγρὸς ὅμως, εἰς τὸν ὅποιον ἔφθασα σκάπτων καὶ ἀποκαλύπτων τὴν Ἱερὰν ὁδόν, κείμενος ἐπὶ ὑψηλοτέρου κάπως ἐπιπέδου καὶ παρακείμενος εἰς ὄχθον πάλιν πλήρη ῥωμαϊκῶν κεράμων καὶ πλίνθων, πρέπει νὰ κρύπτῃ ἀρχαῖα κτίσματα.



Μαρμαρίνη Κεφαλὴ ἀερσεικόμου νεανίου.

Εἰς αὐτὸν εὐρέθη ἄλλοτε κορμὸς ῥωμαϊκοῦ ἀγάλματος. Αὐτὸς δὲ εἶναι ὅστις ἐκαλύφθη ἐν παλαιοῖς ἤδη χρόνοις ὑπὸ στρώματος ἰλύος ποταμοῦ πάχους ἑνὸς σχεδὸν μέτρου ὑπὲρ τὸ ῥωμαϊκὸν ἔδαφος, ἐκ τῶν ὑδάτων τῶν ξηροποτάμων, τὰ ὅποια πολλάκις εἰσῆλθον ὀρμητικὰ ἐντὸς τοῦ Δίου καὶ ἔτι καὶ σήμερον εἰσέρχονται εἰς αὐτό. Ἴσως ἐντεῦθεν δὲν θὰ ἀπέχη πλέον εἰμὴ

ὀλίγα μέτρα τὸ τέμενος ἢ ἄλλο τι σπουδαῖον κτίσμα τῆς ἀρχαίας πόλεως.



Ὅφρις ἀνέρπων εἰς τὴν δεξιὰν πλαγίαν πλευρὰν τοῦ ποδὸς τῆς τραπέζης.

πλακίδια ἐκ τοῦ μαρμαρίνου της δαπέδου, ψῆφοι εὑρέθησαν ἐκ ψηφιδωτῶν

Δὲν εἶναι δὲ πλέον μεγάλη (διακοσίων περίπου μέτρων) καὶ ἡ ἀπόστασις μέχρι τοῦ νοτιοανατολικοῦ τείχους τοῦ περιβόλου, ὅπου τὸ ἔδαφος, πλήρες κεράμων, εἶναι πολὺ ὑψηλότερον, διότι ἐκεῖ πιθανώτατα κρύπτονται ἀρχαῖα κτίσματα. Καὶ ἔξωθεν τῆς γωνίας ταύτης, ἔξωθεν δηλονότι τοῦ τείχους, τὸ πρόχωμα αὐτοῦ ὑψοῦται ἀρκετὰ ὑπὲρ τὸ ἔδαφος τοῦ μνημονευθέντος θνακίου τοῦ Ἀγιάσματος τῆς Ἀγίας Παρασκευῆς. Πάμπολλοι εἶναι ἐνταῦθα οἱ λαξευτοὶ ὀγκόλιθοι, οἵτινες ἀνήκον ἴσως εἰς τὸ τεῖχος ἢ εἰς τινα πύργον ἢ καὶ κτίσμα τι ἄλλο μέγα ῥωμαϊκὸν μᾶλλον. Ἀλλὰ καὶ ἐνταῦθα ἢ σκαπάνη μόνον δύναται νὰ διαφωτίσῃ καλλίτερα τὰ πράγματα. Πρὸς τοῦτο δὲ χρειάζεται ἀκόμη ἀρκετὴ ὑπομονή, κατὰ τὸ παρὸν δὲ δὲν βλέπω ἐνώπιόν μου ἔδῳ, παρὰ μόνον κατώτερα ῥωμαϊκὰ λείψανα.

*

Εἰς τὸν ὄχθον, περὶ τοῦ ὁποίου πρῶτον ὠμίλησα, ὑπεράνω τῆς ὑπ' αὐτὸν φερούσης πλακοστρώτου ὁδοῦ τῶν μ. 3,30, ἀπεκαλύφθη μεταξὺ τῶν λειψάνων προφανῶς τῆς ἐσχάτης ῥωμαϊκῆς ἐποχῆς τοῖχος καλῶς κτισμένος, στερεός, ἀνήκων εἰς παλαιохριστιανικὴν βασιλικήν. Αὕτη ἀπεδείχθη ἔχουσα μῆκος τεσσαράκοντα περίπου μέτρων καὶ πλάτος περὶ τὰ εἴκοσι. Σώζονται κίονες ἀρκετοὶ ὀλόκληροι ἢ τεθραυσμένοι,

αὐτῆς καὶ τεμάχιον κονιάματος χρωματιστοῦ ἐκ τοιχογραφιῶν ἢ διακοσμῆσεων. Παρὰ τὸν τοῖχον ὅμως εὐρέθη ἐν τεμάχιον δωρικοῦ κιονοκράνου μὲ ἐπίχρισμα μαρμαροκονίας καλῶν ἑλληνικῶν χρόνων ἢ ἑλληνιστικῶν ἴσως, ἐντειχισμένοι δὲ παρατηροῦνται κολοσσιαῖοι λαξευτοὶ λίθοι, ἀνήκοντες προφανῶς εἰς κτίσμα ἑλληνικῶν ἢ ἑλληνιστικῶν χρόνων καταρρεῦσαν ἢ κρημυισθέν, ἔξ οὗ παρελήφθησαν διὰ νὰ χρησιμοποιηθοῦν εἰς τὴν χριστιανικὴν ἐκκλησίαν.

Ἄλλὰ τὸ ὑποθετικὸν κτίσμα τοῦτο δὲν ἦτο δυνατόν νὰ ἔκειτο εἰς ἄλλην θέσιν παρὰ εἰς τὸν αὐτὸν ὄχθον ὅπου ἐκτίσθη ἡ ἐκκλησία, διότι μακρόθεν πως δὲν σύρονται τοιούτων διαστάσεων ὀγκόλιθοι εἰς μικρολίθους τοίχους. Καὶ οὕτω δυνάμεθα νὰ ἐπίσσωμεν ὅτι ἐκεῖ ἀκριβῶς θὰ κρύπτονται καὶ τὰ λοιπὰ αὐτοῦ λείψανα.

Ταῦτα ὅμως τὰ λείψανα δὲν ἦτο δυνατόν νὰ ζητηθοῦν ἀμέσως τότε κατὰ τὴν σκαφήν, ἄνευ βλάβης τῆς ἐκκλησίας. Διὰ τοῦτο θὰ ζητηθοῦν μὲ ἀβλαβῆ τρόπον καὶ διὰ τὴν διατήρησιν τοῦ χριστιανικοῦ κτίσματος, κατὰ τὴν ἐπανάληψιν τῶν ἀνασκαφῶν.

Ἄλλ' ἠδυνήθη νὰ διαπιστώσω τόσο μόνον, ὅτι ἡ ἐκκλησία δὲν ἐκτίσθη ἐπὶ τοῦ φυσικοῦ ἐδάφους ἀλλ' ἐπὶ ἐρειπίων ἄλλου παλαιότερου οἰκοδομήματος. Πάντως καὶ ἐδῶ ὁ καιρὸς μόνον θὰ διδάξῃ περὶ τίνος πρόκειται.

Τὴν ἐκκλησίαν ὠνόμασα προσωρινῶς παλαιοχριστιανικὴν, διότι εἰς τὰ καλύψαντα αὐτὴν χώματα καὶ μεταξὺ τῆς ἀπειρίας θραυσμάτων ἢ ὀλοκλήρων πλίνθων, τινῶν μὲ τὸ βιομηχανικὸν σῆμα ΔΙΟΥ καὶ παρακείμενον μικρὸν σταυρὸν, εὐρέθησαν καὶ ῥωμαϊκὰ νομίσματα μέχρις Οὐάλεντος μόνον, ἔκτος ἐνὸς τοῦ Ἀλεξάνδρου.

Αὐτὴ δὲ καθ' ἑαυτὴν ἡ ἐκκλησία δὲν μοι φαίνεται πάλιν ἄπαξ τότε κτισθεῖσα καὶ συγχρόνως περίπου καταστραφεῖσα, διὰ νὰ παραμείνῃ ὡς ἐρείπιον μέχρις ἡμῶν.

Ὁ ἰδὼν αὐτὴν κατὰ τὴν ἀνασκαφὴν βυζαντινολόγος καθηγητὴς τοῦ Ἀθηνῆσι Πανεπιστημίου κ. Γ. Σωτηρίου, κρίνων ἐκ τῆς μορφῆς τοῦ Ἱεροῦ της (τοῦ Ἁγίου Βήματος ὡς ἄλλως λέγομεν), τῆς χαρακτηριζομένης ὡς «συνθρόνου» (πρβ. Α. Ὁρλάνδου περὶ παλαιοχριστιανικῶν ναῶν Λέσβου) ἐθεώρησεν αὐτὴν ἐνιαῖον κτίσμα. Ἄλλ' ἐγὼ προχωρήσας κατόπιν περισσότερον



Ποὺς τραπέζης μετὰ προσφυσμένου εἰς αὐτὴν Ἀπόλλωνος ἢ Διούσου.

εἰς βάθος, παρατήρησα ὅτι πρέπει νὰ πρόκειται μᾶλλον περὶ δύο ἀλλεπαλλήλων. Διότι πρῶτον ἀπήντησα εἰς τὸ βάθος τοῦτο ἄλλο δάπεδον αὐτῆς ἐκ πλίνθων ὄχι ἐπὶ τῆς πλατείας πλευρᾶς των κατακεκλιμένων ἀλλ' ἐπὶ τῆς στενῆς ῥάχεως καὶ πρὸς σχηματισμὸν ἅμα, ἐν τῷ μέσῳ τοῦ μεσαίου κλίτους, ἐνὸς μικροῦ κύκλου, ἐντὸς τοῦ ὁποίου ἀκτινοειδῶς εἶναι τοποθετημένα κοσμηματικῶς τὰ ἐδῶ πλινθία. Τὸ βάθος τοῦτο εὐρίσκεται πέντε σχεδὸν μέτρα ὑπὸ τὴν ἀνωτάτην ἐπιφάνειαν τοῦ ὄχθου· ἐνῶ τὸ ὑπ' αὐτὴν εἰς ὀλίγον μόνον βάθος κείμενον ἀνώτερον δάπεδον σύγκειται ὡς εἶπα, ἐκ πλακιδίων μαρμαρίνων, ἐπὶ τούτου δὲ τοῦ δαπέδου κεῖνται οἱ λίθινοι μονοκόμματοι κίο-



Μονόλιθοι κίονες τῆς βασιλικῆς ὑπὸ τὰς παρακειμένας βάσεις τοῦ νοτίου κλίτους.

νες μὲ τὰς παρακειμένας βάσεις των, ἐξ ὧν κατέπεσαν, συμφανεῖς καὶ καλῶς διατηρουμένας, πρὸς σχηματισμὸν τῶν δύο ἐκατέρωθεν στενῶν κλιτῶν τῆς βασιλικῆς. Πρὸς δὲ τούτοις εἰς βάθος ἀνωθεν ἐκ τῆς ἐπιφανείας τοῦ ὄχθου τριῶν μέτρων, παρατήρησα δύο καλῶς σωζομένους τάφους. Οὗτοι ἀδύνατον εἶναι νὰ ἐσκάψουν ἐκεῖ εἰς τοσοῦτον βάθος, ἀλλὰ μόνον ὅταν τὸ καλύψαν τὴν παλαιότεραν ἐρειπωθεῖσαν ἐκκλησίαν χῶμα εἶχεν ἀνέλθῃ ἤδη μέχρι δύο μέτρων. Ὅτε δὲ καὶ αὕτη ἡ τότε ἐπιφάνεια εἶχεν ἀνέλθῃ, ἡ ἐπίτηδες εἶχεν ἀναβιβασθῆ πρὸς ἰσοπέδωσιν, εἰς νέον ὕψος, μόνον τότε ἐκτίσθη ἡ βασιλικὴ μὲ τὸ μαρμάρινον δάπεδον καὶ τοὺς κίονας τῶν κλιτῶν.

Δυστυχῶς πᾶσαι αἱ παρατηρήσεις μου αὐταὶ περιορίσθησαν κατ' ἀνάγκην

εἰς ὄρυγμα βαθύ περιλαμβάνον μόνον τὸ Ἱερὸν μὲ τὸ «σύνθρονον» σχῆμά του καὶ τὸ πρὸ αὐτοῦ μέρος τῆς ἐκκλησίας· διότι πᾶσα περαιτέρω σκαφή θὰ ἦτο δυνατὸν νὰ γίνῃ μόνον μὲ καταστροφὴν ὅλης τῆς ἀνωτέρας βασιλικῆς μὲ τοὺς κίονας καὶ τὸ μαρμαρίνον δάπεδόν της καὶ πάντα τὰ ἐπ' αὐτοῦ. Διὸ ἀναζητῶν τὴν περαιτέρω ἔκτασιν τῆς βασιλικῆς, παρηκολούθησα μόνον τὸν μνημονευθέντα ἐξωτερικὸν βόρειον τοῖχον τῆς ἐκκλησίας καὶ ὅτε ἔφθασα εἰς τὸ δυτικώτατον αὐτοῦ ἄκρον (τὸ Ἱερὸν κεῖται ἐννοεῖται ἀνατολικῶς), δηλαδὴ εἴκοσι μέτρα περαιτέρω πρὸς δυσμᾶς, μόνον ἐκεῖ ὑπερβάς τὸν τοῖχον εἰσῆλθα

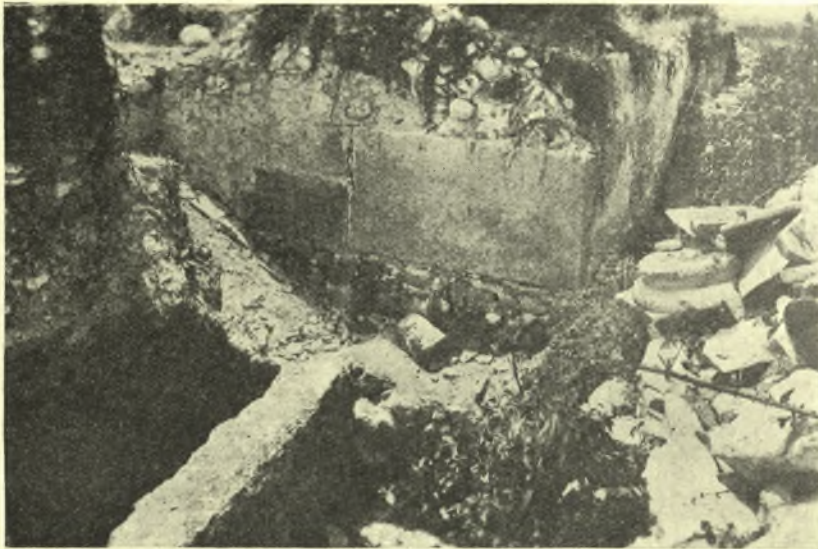


Τὸ ἱερὸν τῆς βασιλικῆς.

πάλιν εἰς τὸ ἐσωτερικὸν τῆς ἐκκλησίας καὶ ἀπεκάλυψα οὕτω ἐδῶ τὴν συνέχειαν τοῦ μνημονευθέντος μαρμαρίνου δαπέδου τοῦ ἀνατολικοῦ ἄκρου τῆς ἐκκλησίας. Ἄλλ' εἰς τὸ σημεῖον τοῦτο, ὅπου πρέπει νὰ ζητηθῇ καὶ ἡ ἐκ δυσμῶν κυρία αὐτῆς εἴσοδος, ἐσταμάτησεν ἡ ἀνασκαφή διὰ νὰ ἐξακολουθήσῃ προσεχῶς, ὄχι μόνον εἰς τὴν περιοχὴν τῆς ἐκκλησίας ἀλλὰ καὶ περαιτέρω παρὰ τὴν νοτιαν αὐτῆς πλευρὰν ἐπὶ τοῦ μεγάλου παρακειμένου καλλιεργούμενου ἀγροῦ, τοῦ ὁποίου ἡ ἐπιφάνεια εἶναι ἐξωγκωμένη ὡς ῥάχη, διότι πιθανώτατα καὶ αὐτὴ καλύπτει ἐρείπια κτισμάτων ἢ ἐξαρθημάτων τῆς ἐκκλησίας.

Ὑπὸ τὸ κατώτερον, ἐκ πλινθίων δάπεδον πρὸς τὸ μέρος τοῦ Ἱεροῦ, καὶ ὑπὸ τὸν τοῖχον αὐτοῦ διευθυνόμενον, παρατήρησα μικρὸν ὀχρεῖσκον τετραγωνικόν, διὰ τοῦ ὁποίου δὲν φαίνεται ἀκόμη πόθεν διωχτετεύοντο νερά.

Ἄλλα πάντα ταῦτα δὲν ἐξηγοῦνται, παρὰ ὅταν δεχθῶμεν ὅτι καὶ ἡ πρώτη κάτωθεν ἐκκλησία μετὰ τὸ ἐκ πλινθίων δάπεδον ἐκτίσθη ἐπὶ ἔρειπίων καὶ αὐτῆ, ἄδηλον τίνων κτισμάτων. Ἐκεῖ δὲ ἀκριβῶς παρατηρήθη ὅτι τὸ ὑποκείμενον στρώμα εἶναι ὄχι χῶμα στερεόν, φυσικόν, ἀλλὰ χαλαρὸν καὶ ὑπομέλαν ὡς πεπυρακτωμένον. Τοῦτο ὅμως περιορίζεται εἰς ἓν σημεῖον μόνον. Κατὰ δὲ τὰ λοιπὰ οὐδεμίαν ἀσφαλῆ ἔνδειξιν βλέπω προϋπάραξως ἀρχικοῦ ἑλληνικοῦ στρώματος ὑπὸ τὴν χριστιανικὴν ἐκκλησίαν, ἀλλὰ μόνον τὸ ὑποθέτω καὶ τὸ θεωρῶ πιθανόν, μέχρις οὐ βεβαιωθῶ περὶ τοῦ ἐναντίου.



Μεγάλολίθοι ἐξ ἀρχαίου κτίσματος ἐντειχισμένοι εἰς τὴν βασιλικήν.

Καὶ εἰς τὸν παρακείμενον, κεράμων καὶ πλινθίων θραύσματα πολλὰ παρουσιάζοντα ἀγρόν, ἔδοκίμασα εἰς μικρὸν ἐν αὐτῷ ὕψωμα νὰ ἐξετάσω εἰς ὀλίγον βάθος τὸ χῶμα, ἀλλὰ δὲν εὔρον τίποτε ἄλλο πλὴν θραυσμάτων κεράμων καὶ πλινθίων ῥωμαϊκῶν καὶ ἐδῶ.

Τοιουτοτρόπου πανταχοῦ δύναμαι νὰ εἶπω, ὅπου βαθυτέρα ἢ ἐπιπολαίως ἔσκαψα, ἀνεγνώρισα μόνον ῥωμαϊκὰ λείψανα, πλὴν ἐννοεῖται τῆς παλαιοχριστιανικῆς ἐκκλησίας καὶ τῶν λαμπρῶν ὁδῶν τῆς πόλεως ἔσχατης μάλιστα ἐποχῆς ῥωμαϊκῆ, ἀλλ' οὔτε καὶ κτίσμα κυρίως οὐδὲν ῥωμαϊκόν, ἀλλὰ μόνον ὕλικὸν λίθων, πλινθίων καὶ ἀσβεστοκονιάματος ἢ τοίχους ἀσημάντους. Ἐν μόνον, ἐξάπαντος ῥωμαϊκόν κτίσμα, εὔρηκα εἰς ἄλλην θέσιν καὶ ὄχι εἰς τὰς ἀνωτέρω, καλλιτέρας δὲ ἐποχῆς, παρὰ ἐκείνην καθ' ἣν ἀνεγείρετο ἡ παλαιοχριστιανικὴ ἐκκλησία, καθὼς ἀπέδειξεν ἀποκαλυφθεῖσα μετὰ σκαφήν ὅλη του ἡ κατασκευή.

*

Εἰς τοῦτο ἐπεσύρθη ἡ προσοχή μου ἐκ δύο μεγαλολίθων ὀρθῶν ὑψηλῶν τετραγωνικῶν ἀνυψουμένων ἱκανῶς ὑπὲρ τὸ ἔδαφος καί, ὡς ἐδυνάμην νὰ εἰκάσω, κατὰ χώραν ἰσταμένων. Ἐπειδὴ ἐφαίνοντο ἐγγίζοντες σχεδὸν τὸ νοτιοδυτικόν, τὸ πρὸς τὸν Ὀλυμπον τεῖχος τοῦ περιβόλου, καὶ εἶχον ὁμοιότητα πρὸς ὑψηλὰς παραστάδας, ἂν καὶ ὀγκωδεστέρας τῶν παραστάδων τῆς μνημονευθείσης μεγάλης πύλης τοῦ βορείου τείχους, ὑπέθεσα καὶ ἐδῶ κρυπτομένην ὁμοίαν πύλην. Τὸ πᾶν ὅμως ἦτο ἐδῶ σκεπασμένον ὑπὸ ὑψηλοῦ σωροῦ χωμάτων καὶ πλήθους πετρῶν, τὸ τεῖχος δὲ ἀπεκάλυψα κατόπιν ἐγγύτατα πρὸς τὰς



Παραστάδες καὶ ἄλλοι λίθοι ἐκ ῥωμαϊκοῦ κτίσματος.

ὑποθετικὰς παραστάδας, προφανῶς ἐπιδιορθωθὲν εἰς κακοὺς χρόνους, ὡς ἀποδεικνύεται καὶ ἐκ τοῦ ὕλικου τῶν λίθων, ὅπως διαφορετικοῦ τοῦ ὕλικου τῶν μεγάλων λαξευτῶν λίθων τοῦ ἀρχαίου τείχους, ἀλλὰ καὶ ἐκ τῆς κατασκευῆς του. Διὰ τοῦτο ὑπέθεσα κατ' ἀρχὰς ὅτι πύλη τις ἐκεῖ ἴσως ὑπῆρχεν, ὅταν ὅμως τὸ ἀρχαῖον τεῖχος ἀκόμη ἦτο ἀλόβητον, καθόσον μάλιστα καὶ αἱ παραστάδες, μετὰ τῶν βάσεων των ἀποκαλυφθεῖσαι κατόπιν, ἀπεδείχθησαν ὅτι δὲν κείνται εἰς τὴν γραμμὴν τοῦ ἐξ ἐπιδιορθώσεως μεταγενεστέρας προελθόντος τείχους. Ἄλλ' ὅτε ἀπεμακρύνθησαν κατόπιν τὰ χώματα, ἀπεκαλύφθη ὑπ' αὐτὰ ἓνα τετράγωνον πέντε περίπου μέτρων, εἰς τὸ ὁποῖον ἀσφαλῶς ἀνῆκον καὶ οἱ δύο ὀρθοὶ μεγαλόλιθοι, ἴσως ὡς παραστάδες εἰς ἰδικὴν του εἴσοδον.

Ἄλλως τὸ τετράγωνον παρουσιάσθη ὡς δωμάτιον μὲ ἰσχυροτάτους τοίχους κτισμένους διὰ λαξευτῶν μεγαλολίθων καὶ μὲ καμάραν ὡς σκέπην ποτέ, τῆς ὁποίας μεγάλα τμήματα ἐκ πλίνθων ἐκτάκτου μεγέθους καὶ πάχους δι' ἀμμοκονίας παχυτάτης στερεώτατα συγκολλημένων, διεσώθησαν, κατακείμενα εἰς τὸ δωμάτιον ὅπως κατέπεσαν εἰς τινὰ παλαιὰν ἐποχὴν ἐπὶ τοῦ δαπέδου του. Περὶ τοῦ προορισμοῦ ὅμως τοῦωματίου τούτου, καὶ ἀφοῦ ἐκαθάρισα τὸ δάπεδον, τίποτε δὲν ἠδυνήθην πιθανώτερον νὰ εἰκάσω παρὰ ὅτι ἦτο ἴσως δεξαμενὴ ὕδατος, ἂν καὶ ὁ ἴδιος πάλιν εὗρισκω ὅτι τοῦτο δι' ἄλλους λόγους δὲν φαίνεται ὀρθόν. Εἶναι περιέργον ὅμως ὅτι οἱ τοῖχοι ἔχουν καὶ ἀντιστηρίγματα ἰσχυρά, ὥσάν νὰ ὑπεβάσταζον μέγα βάρος ἔσωθεν πρὸς τὰ ἔξω ὠθοῦν τοὺς πολὺ ἰσχυροὺς ἤδη τοίχους, ὑπέθεσα διὰ τοῦτο ὅτι ἴσως τὸ μικρὸν κτίσμα εἶχεν ἀρχικῶς μόνον τοιοῦτον προορισμόν, νὰ εἶναι δηλονότι δεξαμενὴ κρήνης, διότι ἔμπροσθεν αὐτοῦ φαίνεται ἀκόμη ὅτι ἐξετείνεται χώρος τις ὡς μικρὰ πλατεῖα τρόπον τινά. Ἀκριβέστερόν τι ὅμως ἄλλο δὲν ἔχω νὰ εἰπῶ. Πάντως εἶνε ῥωμαϊκῶν χρόνων, ἂν καὶ καλῆς ἐποχῆς. Τὰ τοῦ τείχους δὲ τῆς πόλεως χρῆζουσιν ἐδῶ καλλιτέρας ἐξετάσεως, διότι καὶ ὀλίγον παρέκει φαίνεται πῶς τοῦτο ἐπιδιωρθώθη ἔν τινι καιρῷ ἀνάγκης, ἀφαιρεθέντων λίθων ἐκ τινος ῥωμαϊκοῦ μνημείου διὰ νὰ χρησιμοποιηθῶσι πρὸς τὴν στιγμιαίαν χρειαίαν τῆς ἀποκαταστάσεως τοῦ περιβόλου.

Τόσα καὶ τοιαῦτα εἶναι ὅσα ἐπετεύχθησαν κατὰ τὴν πρώτην τὸ παρελθὸν θέρος συντελεσθεῖσαν ἀνασκαφήν, περιμένοντα συμπλήρωσιν πρῶτον τῆς περὶ αὐτὰ ἐρεῦνης, καὶ τῆς ζητήσεως κατόπιν ἐπέκτασιν, μὲ πλείονας διασαφήσεις σκοτεινῶν σημείων καὶ εἰς αὐτὴν καὶ εἰς ἄλλας θέσεις τῆς πόλεως.

Παρατηρήσεις τινὰς καὶ πρόχειρον ὅλως διόλου ἔρευναν ἔκαμα καὶ ἔξω τοῦ περιβόλου. Μικρόν τι π. χ. ἠσχολήθην εἰς μεγάλην πάλιν ἐκκλησίαν, παλαιοχριστιανικὴν καὶ αὐτὴν, καθὼς φαίνεται, ἀμέσως παρὰ τὴν τάφρον τοῦ ΝΑ τείχους, καὶ εὗρηκα μεγάλην κρύπτειν μὲ ἀρκετοὺς ὀλοκλήρους σκελετοὺς, ἴσως καὶ μαρτύρων τοῦ χριστιανισμοῦ. Ἀνέβαλα ὅμως τὰ τοιαῦτα δι' ἄλλην ἔρευναν.

Καὶ ὀλίγον μακρύτερα ἀπὸ τὸ θέατρον ἐξήτασα μίαν στιγμὴν ἕνα εὐμεγέθη τύμβον καὶ εὗρηκα, ἐκ μικρῶν τεμαχίων πηλίνων ἀγγείων κρίνων ὅτι ἴσως μᾶλλον εἶναι ἑλληνικῶν χρόνων. Μήπως τάχα οὗτος ἦτο τάφος βασιλέως καὶ δὴ τοῦ κτίστου τοῦ θεάτρον Ἀρχελάου; Ὁμολογῶ ὅμως ὅτι δὲν ἀποκλείεται νὰ εἶναι ὁ τύμβος καὶ ῥωμαϊκῶν χρόνων. Τὸ ὕψος του εἶναι περὶ τὰ ἑπτὰ ἕως ὀκτὼ μέτρα.

Περισσότερον ἐπρόσεξα εἰς τὸ ὑπεράνω τῆς βαθείας κοίτης τοῦ Οὐρλιαῖ-Ἐλικῶνος καὶ τοῦ ξηροποτάμου τοῦ πρὸς τὴν Καρίτσαν κατερχομένου

ὑψηλὸν πετρῶδες μέγα ἐπίπεδον παρὰ τὴν ῥίζαν τοῦ Ὀλύμπου, ὅπου ἀρκεταὶ δεκάδες στρογγύλων πολὺ μεγάλων καὶ μικρῶν σωρῶν λίθων, ἀποτελούντων τρόπον τινὰ λείψανα ἀρχαίων πάντως καλυβῶν, μέχρις ὕψους τινὸς τοῦλάχιστον λιθίνων, ἀντὶ τῶν ὅλων διόλου ἀχυρίνων καὶ πενιχροτάτων τῶν σημερινῶν ποιμένων. Ἄλλ' οὔτε καιρὸν οὔτε καὶ μέσα εἶχα πρὸς τοιαύτας ζητήσεις. Ἐπὶ ἑνὸς μικροτάτου φαίνεται παλαιὸς τάφος κενός. Ἄλλὰ ποίων ἀνθρώπων τάφοι πρέπει νὰ ἦσαν τὰ λίθινα ταῦτα ἐπιβλητικὰ ἔργα τῶν χειρῶν αὐτῶν, ἂν ὅπως ἦσαν τάφοι;

Τοῦναντίον ἀκριβῶς ὑπεράνω τοῦ χεῖλους τῆς χαράδρας, τὴν ὁποίαν διέρχεται παρὰ τὴν ῥίζαν τοῦ Ὀλύμπου τοῦ αὐτοῦ ποταμοῦ τὸ ρεῦμα, παρε-



Γλυπτὸν παλαιοχριστιανικῆς ἐκκλησίας.

τήρησα κρυπτόμενον ὑπὸ πυκνῶν δένδρων καὶ θάμνων κυκλικὸν τεῖχος διαμέτρου τεσσαράκοντα περίπου μέτρων ὡς περίβολον μικροῦ ναοῦ. Ἐπὶ τοῦ ναοῦ καὶ παρ' αὐτὸν ἐκτίσθη ποτὲ παρεκκλήσιον, τοῦ Ἁγίου Ἀθανασίου ἐρείπιον σήμερον. Ὁ ἀρχαῖος ναῖσκος ἔχει πλάτος πέντε περίπου μέτρων καὶ μῆκος μεγαλύτερον ἴσως, διότι ὁ τοῖχος τῆς εἰσόδου τοῦ ναῖσκου συγγέεται πρὸς τὴν τοῦ παρεκκλησίου. Οἱ λίθοι δεικνύουν ἐργασίαν καθαρῶς ἑλληνικὴν, ὃ δὲ περίβολος, πάχους δύο μέτρων, τοῦ ὁποίου οἱ λίθοι μετετοπίσθησαν κατὰ μέγα μέρος ὑπὸ τῶν ῥιζῶν τῶν δένδρων, εἶναι χαρακτηριστικὸν κατασκευάσμα παλαιότερων καλῶν Μακεδονικῶν χρόνων, πολυγωνικόν, καὶ ὄραϊον μάλιστα πολυγωνικόν. Καλῶς διατηρεῖται ἡ εἰσόδός του, παρὰ τὸ χεῖλος σήμερον τῆς χαράδρας, κατὰ τὴν ἀρχαιότητα ἴσως ἐγγὺς αὐτῆς μόνον. Δύο εὐμεγέθεις βράχοι κυλισθέντες ἐκεῖ τεχνητῶς ἐσχημάτισαν τὰ τοιχώματα ἑκα-

τέρωθεν τῆς μικρᾶς εισόδου. Ἡ ἐργασία τινῶν λαξευτῶν λίθων τοῦ μετώπου τοῦ ἀρχαίου ναΐδιου καὶ ἐνὸς παρ' αὐτό, εἶναι πολὺ ἐπιμελής.

Δύο περίπου χιλιόμετρα ἀπωτέρω παρὰ τὴν ῥίζαν ἐπίσης τοῦ ὄρους καὶ παρὰ τὴν ἀριστερὰν ὄχθην ἐνὸς ξηροποτάμου Γαυρόλακκα λεγομένου, εὐρίσκεται ἄλλο ἀρχαίου ναΐσκου καὶ χριστιανικοῦ ἅμα παρεκκλησίου ἐρείπιον. Παλιοκκλησίη σήμερον λέγεται. Ἰκανοὶ λίαν ὀγκώδεις λαξευτοὶ ἀρχαῖοι λίθοι παρὰκείνται. Καὶ τοῦτο ὡς φαίνεται εἶναι παλαιότερων ἑλληνικῶν χρόνων ἱερόν.

Παρὰ τὸν πρῶτον ναΐσκον, εἰς τὸ ὄρος ἤδη καὶ ἐπὶ ὑψηλοῦ πυκνοδέν-



Γλυπτὸν παλαιοχριστιανικῆς ἐκκλησίας.

δρου λόφου, Καστράκι λεγομένου, σώζονται ἐρείπια χριστιανικῆς μονῆς, ὅπου ἀρχαῖόν τι λείψανον δὲν παρατήρησα.

Ὅτι ἐντὸς τοῦ περιβόλου τῆς πόλεως Δίου ἐνόμισα ὅτι ταχύτερα θὰ εὕρισκα, τὸ ἀρχαῖον ἑλληνικὸν στῶμα, τοῦτο δὲν ἀνεῦρον. Καὶ τὸ τέμενος ἀκόμη τοῦ Διὸς δὲν γνωρίζω εἰς ποῖον σημεῖον πρέπει νὰ ζητηθῆ. Ἄλλὰ κρίνων ἐκ τῆς διευθύνσεως τῆς ἀπὸ τῆς βορείας πύλης ἐρχομένης κεντρικωτέρας βέβαια ὁδοῦ, πρέπει νὰ ὑποθέσω ὅτι τὸ τέμενος ἔκειτο περὶ τὴν νοτιανατολικὴν μᾶλλον πλευρὰν τοῦ περιβόλου ἢ ἐγγὺς αὐτοῦ. Πρὸς τοῦτο τὸ σημεῖον κατευθύνεται ἡ μεγάλη ὁδός, ἐδῶ δὲ ὑψώνεται καὶ τὸ ἔδαφος ἀρκετὰ ὡς πλατεῖα ῥάχη. Πάντως δὲν μοι φαίνεται διόλου ἐνδεχόμενον νὰ ἔχουν τόσον ἐκλείψῃ τὰ ἔχνη τῶν παλαιῶν Μακεδονικῶν κτισμάτων, ὥστε νὰ ἔγιναν ταῦτα ἐντελῶς ἀφαντα. Καὶ συληθέντα τὰ ἱερά δὲν ἀπεγυμνώθησαν τῶν

λίθων των. Καὶ ἀρπαγέντια ἢ συντριβέντια τὰ ἀγάλματα τῶν θεῶν καὶ οἱ ἀνδριάντες βασιλέων καὶ ἄλλων ἀνδρῶν, θὰ ἀφῆκαν ὅμως ἐκεῖ τὰς βάσεις των. Αἱ πυρποληθεῖσαι στοαὶ καὶ τὸ γυμνάσιον πρέπει οὕτως ἢ ἄλλως νὰ παρέμειναν εὐδιάκριτοι, πάντως οἱ δημόσιοι ἀκριβῶς χῶροι εἶναι ἀδύνατον νὰ μὴ παρέμειναν διὰ τινων σημείων εὐδηλοὶ μεθ' οἵανδήποτε καταστροφῆν, ἥτις κατέστησε τὴν μικρὰν πόλιν ἀκατοίκητον τόπον. Κάποιο λείψανον ἐπιγραφῆς ἐτάφη κάπου ὑπὸ τὸ χῶμα. Πρὸς τινὰ ἀσφαλῆ ἐπιτυχίαν, πρὸς μίαν ἴσως εὐχάριστον ἐκκληξιν ἐπιτρέπεται διὰ τοῦτο ν' ἀτενίσωμεν ἐν τῷ μέλλοντι, ἂν καὶ ὡς προβλέπω, ἀρκετὸς καιρὸς ἀκόμη δύναται νὰ παρέλθῃ ἕως ὅτου ἀποκαλυφθῇ τελείως εἰς τὰ σημεῖα ὅπου ἤρχισεν ἡ σκαφή τὸ ῥωμαϊκὸν πρῶτον στρώμα. Τὸ Δῖον, ἀφοῦ πρὸς τιμὴν τοῦ Ἰουλίου Καίσαρος ἐδέχθη εἰς τοὺς κόλπους του καὶ μίαν ῥωμαϊκὴν ἀποικίαν, ἔζησεν ἐπὶ τῶν αὐτοκρατόρων τεσσάρων αἰῶνων τοῦλάχιστον βίον ἀκμαῖον. Ἄλλὰ καὶ ἡ ῥωμαϊκὴ αὕτη πόλις, ὑποστᾶσα κάποτε μεγάλην φθοράν, ὡς ἐκ σημείων τινῶν δύναται τις νὰ εἰκάσῃ, ἀνέζησε τὸ δεύτερον πενιχρότερα βεβαίως, διὰ νὰ ἐκλείψῃ βραδύτερον ἐντελῶς. Μεταξὺ τοιούτων ἐρειπίων γίνεται σήμερον ἡ ἐργασία.

ΓΕΩΡΓΙΟΣ ΣΩΤΗΡΙΑΔΗΣ

6. ΕΡΓΑΣΙΑΙ ΝΙΚΟΠΟΛΕΩΣ.

Συμφώνως πρὸς τὴν σχετικὴν ἀπόφασιν τοῦ Συμβουλίου μετέβην περὶ τὰς ἀρχὰς Ὀκτωβρίου 1928 εἰς Νικόπολιν καὶ ἐμερίμνησα περὶ τῆς ἀλλαγῆς τῆς στέγης τοῦ πρὸς βορρᾶν τῆς ἀψίδος διαμερίσματος τῆς βασιλικῆς Δομετίου. Ἐπειδὴ δὲ τὰ ἐξ ἀπλῆς ξηρολιθίας ἀνεγερθέντα πρὸ ἐτῶν κατακόρυφα τοιχώματα ἦσαν χονδρὰ καὶ ἀκαλαίσθητα κατηδάφισα αὐτὰ καὶ τὰ ἀντικατέστησα δι' ἐλαφρῶν ἐξ ὀπτοπλίνθων μετὰ ὀρθογωνίων πλαγιαστῶν φωταγωγῶν τοποθετηθέντων εὐθύς ὑπὸ τὴν ὑδρορροήν τῆς ἐκ φύλλων ψευδαργύρου τετρακλινοῦς στέγης, ταύτης δὲ πάλιν τὸν σκελετόν, ἀπαρτιζόμενον ἐξ ἐλαφρῶν δοκαρίων ἀντικατέστησα διὰ νέου ἐκ χονδροτέρων καὶ πυκνότερον τοποθετημένων ξύλων, ἅτινα διὰ σιδηρῶν ἀγκάλων συνέδεσα πρὸς τὸν πυρῆνα τοῦ τοίχου.

Ἡ ἐντολὴ τοῦ Συμβουλίου ἀφεώρα κοὶ αὐτῶν τῶν μωσαϊκῶν τὴν στερέωσιν, ἥτις ὅμως κατέστη δυστυχῶς ἀδύνατος, λόγῳ ἀπασχολήσεως τοῦ κ. Ξενοπούλου εἰς ἄλλην ἐργασίαν.

Κατὰ τὸν χρόνον τῶν ἐργασιῶν συνεπλήρωσα καὶ τὴν περὶ τῶν τειχῶν τῆς παλαιοχριστιανικῆς Νικοπόλεως μελέτην μου, ἥτις θέλει δημοσιευθῆ προσεχῶς ἐν τῇ Ἄρχ. Ἐφημερίδι.

A. K. ΟΡΛΑΝΔΟΣ