



Εἰκ. 1. «Πόρτες» ἢ βορεία Πύλη τοῦ Δίου. Παραστάδες καταπεσοῦσαι καὶ ἀρχὴ τῆς πλακοστρώτου Κεντρικῆς ὁδοῦ (ἐκ ΒΔ πρὸς ΝΑ).

##### 5. ΑΝΑΣΚΑΦΗ ΔΙΟΥ ΜΑΚΕΔΟΝΙΑΣ

Ἡ κατὰ τὸ ἔτος 1928 ἐπιχειρηθεῖσα τὸ πρῶτον ἀνασκαφὴ εἰς τὸ Δίον τῆς Μακεδονίας, δαπάνη κοινῇ τῆς Ἀρχαιολογικῆς Ἑταιρείας, τοῦ συνεισνεγκόντος καὶ φέτος ὡς πέρυσι τὸ πλεῖστον αὐτῆς Πανεπιστημίου Θεσσαλονίκης καὶ τοῦ Ὑπουργείου Παιδείας, ἐξηκολούθησε κατὰ τὸ λῆξαν ἔτος ἀπὸ τῶν μέσων Μαρτίου μέχρι τέλους Ἰουλίου. Εὐθὺς δ' ἐν ἀρχῇ ἐξεπονήθη ὑπὸ τοῦ Ταγματάρχου τῆς Γεωγραφικῆς Ὑπηρεσίας τοῦ Στρατοῦ κ. Στέλιου Γιαννακοπούλου τὸ ἀπαραίτητον διὰ τὴν ἐργασίαν χωρομετρικὸν σχεδιογράφημα τῆς ὑπὸ τῶν ἀρχαίων τειχῶν της—ταῦτα καθ' ὅλην των σχεδὸν τὴν γραμμὴν καλῶς διακρίνονται—περικλειομένης πόλεως. Διὰ τοῦτο καὶ ἡ θέσις αὐτῆς σήμερον καλεῖται ὑπὸ τῶν ἐγγωρίων «τὸ Κάστρο». Κατὰ δὲ τὰ τέλη τῆς ἀνασκαφῆς ἐλήφθησαν ἀρκεταὶ φωτογραφίαι τῶν ἐρευνηθεισῶν θέσεων καὶ τῶν ἐξ αὐτῶν εὐρημάτων ὑπὸ τῶν φωτογράφων Θεσσαλονίκης κ. κ. Λιόντα - Μανρίδου.

Ἡ ἐργασία ἠκολούθησε φέτος τὰ ἔγνη τῶν πέρυσι ἐντὸς τοῦ περιβόλου ἀνακαλυφθεισῶν ὁδῶν, πασῶν εὐθυγράμμων, στρωμένων μὲ πλάκας

μεγάλας παχείας καὶ τεμνομένων κατ' ὀρθὴν γωνίαν πλάτους τῆς μιᾶς μὲν, ἥτις καὶ καθ' ὅλον τὸ μῆκος τὴν μικρὰν πόλιν διασχίζει, μέτρων τεσσαρῶν καὶ τεσσαράκοντα ἑκατοστῶν μέχρι πέντε καὶ ἐξήκοντα ἔν τέλει, τῆς δευτέρας δὲ (τῆς πρὸς ταύτην καθέτου) μέτρων τριῶν καὶ ἑβδομήκοντα πέντε ἑκατοστῶν, δύο δὲ ἄλλων καθέτων πάλιν πρὸς ταύτην τὴν δευτέραν, μέτρων τριῶν καὶ τριάκοντα ἑκατοστῶν τῆς μιᾶς, δύο τῆς ἄλλης. Ἐνετοπίσθη ὁμως ἡ σκαφή εἰς εὐρύτερον χῶρον πρὸ πάντων ἐκεῖ ὅπου παρατηροῦνται μακροὶ ζῶναι ἐξογκώσεως τοῦ ἐδάφους, παρακείμεναι εἰς τὰς μνησθείσας ὁδοὺς καὶ

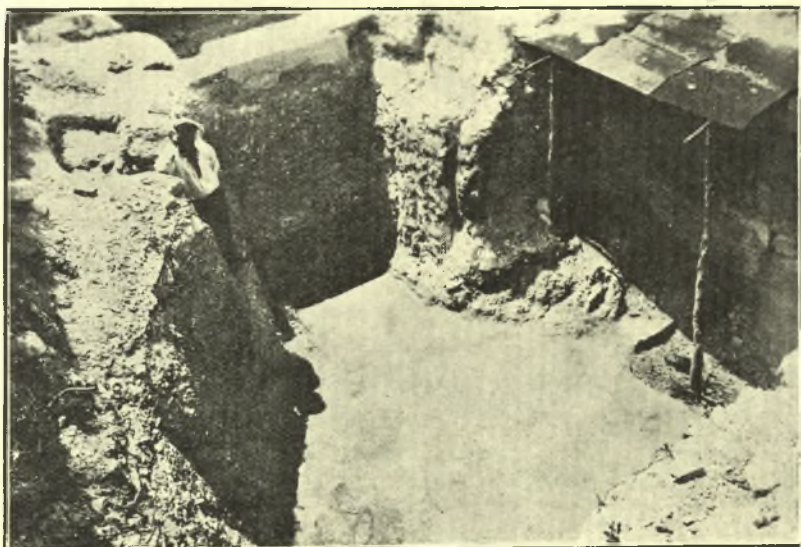


Εἰκ. 2. Τὸ τελευταῖον τμήμα (NA) τῆς Κεντρικῆς ὁδοῦ πλάτους μ. 5,60.

προδήλως κρύπτονται ἐρείπια παλαιῶν οἰκοδομημάτων τῆς πόλεως. Τὸ ἔδαφος ἐν αὐταῖς σκεπάζεται ὑπὸ πυκνοτάτων φυτῶν καὶ δένδρων, ἀλλ' εἶναι ἀνάμικτον μὲ ἀπειρον πλῆθος οἰκοδομικῶν λειψάνων ἤτοι λίθων, κεράμων, πλίνθων ὀπτῶν (τούβλων) καὶ ἀσβεστοκονιαμάτων Ῥωμαϊκῶν χρόνων, παρέχει δ' ἔξ ἄλλου καὶ ἐνδείξεις περὶ προὔπαρξάντων εἰς τινὰς θέσεις ἐκεῖ πλησίον ἢ ὀλίγον μακρύτερα παλαιότερων κτισμάτων Ἑλληνιστικῶν, τουτέστι τῶν μετ' Ἀλέξανδρον χρόνων ἢ καὶ παλαιότερων ἴσως αἰῶνων τῆς Μακεδονικῆς Ἱστορίας. Σημειωτέον ὅτι τὸ ἔδαφος ἅπαν τῆς πόλεως, ὁμαλὸν ἐν γένει καὶ ἀπὸ αἰῶνων πάντως καλλιεργούμενον, ἀποτελεῖ εἰς τὴν ἐπιφάνειαν τὸ Ῥωμαϊκὸν στρώμα. Διότι μετὰ τὴν κατάκτησιν τῆς Μακεδονίας ὑπὸ τῶν Ῥωμαίων τὸ 168 π. Χ. ἡ πόλις ἐδέχθη καὶ Ῥωμαϊκὴν ἀποικίαν, ἡ ὁποία ἰδρυθεῖσα, ὡς τὸ



ἐπὶ νομισμάτων ὄνομά της μαρτυρεῖ (COLONIA JULIA DIENSIS) πρὸς τιμὴν τοῦ Ἰουλίου Καίσαρος ὑπὸ τοῦ Τιβερίου πιθανῶς (14-37 μ. Χρ.), ἔζησε, ἀκμαία μάλιστα ὡς φαίνεται, καθ' ὅλην τὴν Αὐτοκρατορικὴν ἐποχὴν τῶν τεσσάρων πρώτων μ. Χ. αἰώνων. Σπουδαία ὅμως πόλις ὑπῆρξε τὸ Δίον, καθὼς ἐξέθηκα πέρυσι εἰς τὰ Πρακτικὰ τοῦ ἔτους 1928, καὶ κατὰ τοὺς πρὸ τῆς κατακτῆσεως αἰῶνας, ἤδη μάλιστα ἀπὸ τοῦ πέμπτου πρὸ Χρ. αἰῶνος, ὅτε ἐβασίλευσεν εἰς τὴν Μακεδονίαν ὁ μεγαλοπράγμων Ἀρχέλαος κατὰ τὰ ἔτη 414<sup>π</sup> ἕως 399 π. Χρ. Τότε τοὐλάχιστον εἶχεν ἐξαιρέτως λαμπρυνθῆ



Εἰκ. 3. Τὸ ψηφιδωτὸν τῆς παλαιότερας Ἐκκλησίας καὶ ὑπὸ στέγασμα ζίγκου τοίχος αὐτῆς (δυτικὸς) ζωγραφιστός. Ἀριστερόθεν τοῦ τοίχου ὑψηλὰ ἡ βάσις κίονος τοῦ νοτίου κλίτους τῆς Ἐκκλησίας (βασιλικῆς), τῆς διαδεχθείσης ἐκείνην.

διὰ σημαντικοῦ ἱεροῦ τοῦ Διός, ἐν τῷ ὁποίῳ ἐτελοῦντο μετὰ μεγάλης ἐπισημότητος ἐπὶ ἑννέα ἡμέρας πανηγύρεις, θυσίαι πάνδημοι καὶ ἀγῶνες γυμνικοί, μουσικοὶ καὶ σκηνικοὶ, ἐφαμίλλοι τῶν Ὀλυμπιακῶν. Ὡς δὲ ἡ Ὀλυμπία, οἱ Δελφοί, ἡ Δωδώνη καὶ ἄλλοι ὅμοιοι τόποι τῆς Νοτίας Ἑλλάδος, ἐκοσμεῖτο καὶ τὸ ἐν Δίῳ ἱερόν διὰ γυμνασίου ὡσαύτως, στοῶν, σταδίου καὶ θεάτρου— τὸ Στάδιον καὶ κατ' ἐξοχὴν τὸ Θέατρον, εἰς τὸ ὁποῖον ἐξάπαντος πρέπει νὰ ἐδίδαξε καὶ ὁ Εὐριπίδης, σώζονται ἔτι— ἀλλὰ καὶ δι' ἄλλων ἀναθημάτων πολυτελῶν, οἷον ἀγαλμάτων τῶν θεῶν καὶ ἀνδριάντων τῶν Βασιλέων, ἐν οἷς ἦσαν καὶ οἱ χρυσοὶ ὑπὸ τοῦ Ἀλεξάνδρου μετὰ τὴν ἐπὶ Γρανικῷ μάχην

ἀνατεθέντες, ὑπὸ τοῦ Λυσίππου ποιηθέντες. Καὶ ἂν δὲ οὗτοι μετεφέρθησαν ὑπὸ τῶν Ῥωμαίων εἰς τὴν κοσμοκράτειραν πόλιν ὡς λάφυρον τοῦ Κατακτητοῦ, καθὼς παραδίδεται ὑπὸ τῶν ἀρχαίων, ὅμως κατὰ τὰ ἄλλα ἐπεριποιήθησαν οἱ Κατακτηταὶ τὴν ἱερὰν πόλιν τῶν Μακεδόνων κατὰ τὸ πρέπον, καθὼς μαρτυροῦν καὶ τὰ ἐρεῖπια αὐτῆς ἔτι.

Εἰς ἓνα σημεῖον λοιπὸν τοῦ μνημονευθέντος χώρου παρακειμένως εἰς μίαν ἐκ τῶν παλαιῶν ὁδῶν τῆς πόλεως, εἰς τὸ ὁποῖον ἤδη ἐν ἀρχῇ τῆς ἐρεῦ-



Εἰκ. 4. Σπόνδυλοι καὶ κιονόκρανον ἑλληνιστικῶν χρόνων.

νης κατὰ τὸ 1928 παρατηρήθησαν τὰ λείψανα παλαιοχριστιανικῆς Ἐκκλησίας σχήματος Βασιλικῆς τοῦ πέμπτου, ὡς υποθέτω, αἰῶνος, ἡ σκαφή ἔφερεν εἰς φῶς πέρυσι ὅ,τι ἀρκετὰ ὀπωσδήποτε σώζεται ἔτι ἐξ αὐτῆς, ὥστε νὰ φαίνεται καλῶς τὸ διάγραμμα τῆς. Ἄλλ' ὑπὸ τὸ δάπεδον αὐτῆς, εἰς βάθος μέτρων 2,20 ἀπεκαλύφθη τμήμα ἐνὸς ἄλλου ὀραίου ψηφιδωτοῦ δαπέδου καὶ τοῖχος ὡσαύτως, φέρον ἐπὶ τοῦ κονιάματος διάκοσμον ἐκ ζωγραφιστῶν γεωμετρικῶν σχημάτων. Πρόκειται ἄρα περὶ οἰκοδομήματος παλαιότερου τῆς Βασιλικῆς, ἀλλὰ τὰ περὶ τούτου εἰς ἄλλην ἀνασκαφὴν μόνον θὰ εἶναι δυνατόν νὰ διασαφηθοῦν. Τῆς Βασιλικῆς τὸ μῆκος εἶναι περὶ τὰ 30 μέτρα, τὸ δὲ πλάτος περὶ τὰ 20. Σώζονται μονόλιθοι μαρμαρίνοι κίονες, ἀκέραιοι ἢ συντετριμμένοι, ἐκ τῶν διαχωριζόντων τὰ κλίτη αὐτῆς. Εἶχε καὶ ἑξαρτήματα ἡ Ἐκκλησία, τὰ



ὅποια δὲν ἀπεκαλύφθησαν ἐντελῶς ἀκόμη ὡς φαίνεται δὲ κατεστράφη ποτὲ ἤδη κατὰ τὸν πέμπτον αἰῶνα. Ὁ ἀνατολικὸς τοῖχος ἔχει ἐνωκοδομημένους λίθους λαξευτοὺς ὀγκωδεστάτους καὶ τεμάχιον ὠραίου δωρικοῦ κιονοκράνου, ὡς λείψανα ἀναμφιβόλως παλαιοῦ Ἑλληνικοῦ Ναοῦ εἰς τινὰ πλησίον θέσιν ὑπάρξαντος. Τὰ εὐρεθέντα εἰς τὰ χώματα νομίσματα φθάνουν μέχρι τοῦ τέλους τοῦ τετάρτου αἰῶνος, ἀλλὰ ἐν τοῦλάχιστον εἶναι τοῦ πέμπτου. Ἡ σκαφή ὅμως ἐδῶ ἀπέχει πολὺ ἀπὸ τὸ νὰ τελειώσῃ τὸ ἔργον τῆς τώρα εὐρίσκεται μόλις εἰς τὴν πρώτην ἀρχὴν τῆς. Εἶναι δὲ καὶ δύσκολος ἔνεκα τῶν σωρῶν ἀπειρῶν



Εἰκ. 5. Μαρμαρινὴ κεφαλὴ ἀδριάντος τοῦ αὐτοκράτορος Σεπτιμίου Σεύηρου ὑπερφυσικοῦ μεγέθους.

λίθων καὶ τούβλων τῶν ἀναμίκτων μὲ τὰ χώματα, τὰ ὅποια οὔτε ἐξορύσσονται εὐκόλως ἐκ τοσοῦτου βάθους διὰ τὴν μεγάλην ἐπίχωσησιν, ἀλλὰ πρὸ πάντων δὲν δύνανται νὰ μεταφερθοῦν μακρὰν ἔνεκεν ἐλλείψεως τῶν καταλλήλων μέσων. Τὰ μόνα μας μέσα εἶναι ὡς γνωστὸν τὸ πτύον καὶ τὸ «ζεμπίλι» σήμερον.

Ὅχι μακρὰν τῆς Ἐκκλησίας, πρὸς τὸ δυτικὸν αὐτῆς μέρος, καὶ τὸ χαμηλὸν ὀμαλὸν καλλιεργούμενον ἔδαφος ἔδειξεν ὑπὸ ἐπίχωσησιν ἀρκετὴν ἐρείπια κτισμάτων Ῥωμαϊκῶν χρόνων, ἕνα καλῶς κτισμένον ὀχετὸν ὁδοῦ καὶ ἀτάκτως ἐκεῖ ἐρριμένα τεμάχια σαρκοφάγου μὲ γλυπτὰς παραστάσεις, θηρευτικῆς σχη-

νῆς, πιθανῶς τοῦ Καλυδωνίου κάπρου. Ἄλλ' ἐδῶ μόνον μικρὰ δοκιμὴ ἐγένετο πρὸς ἐξέτασιν τοῦ ἐδάφους εἰς ἓνα ὄρισμένον σημεῖον καὶ βεβαίωσιν περὶ τῆς ὑπάρξεως αὐτόθι ἐπὶ τοῦ παρόντος μόνον ῥωμαϊκῶν λειψάνων.

Ὁλόκληρον δὲ κτίσμα καλῶν Ῥωμαϊκῶν χρόνων ὡς εὐμέγεθες δωμάτιον μὲ λείψανα τῆς ἰσχυροτάτης του καμάρας, ἀπεκαλύφθη παρὰ τὸ νοτιοδυτικὸν τεῖχος τοῦ περιβόλου τῆς πόλεως. Οἱ λίθοι τῶν τοίχων τοῦ κτίσματος τούτου εἶναι ὀγκωδέστατοι λαξευτοί. Ὡς φαίνεται τὸ οἰκοδόμημα ἀνήκεν εἰς τὸ Ῥωμαϊκὸν ὑδραγωγεῖον τῆς πόλεως, τοῦ ὁποίου τὰ ἴχνη ἠδυνήθησαν νὰ παρακολουθῆσιν εἰς τὸ σημεῖον τοῦτο ἐξωθεν τοῦ τείχους μέχρι τινός. Ἐβaine πιθανῶς πρὸς τὸ δύο χιλιόμετρα ἀπέχον ἀφθονον ποτάμιον, σήμερον Οὐρλιάς καλούμενον, ὅπερ ἐκ μεγάλης χαράδρας τοῦ Ὀλύμπου καταρρέον αὐθις κατόπιν καταδύεται εἰς τὴν γῆν διὰ νὰ ἐμφανισθῇ ἐκ νέου παρὰ τὸ ΒΑ τεῖχος τῆς πόλεως, καὶ ἔτι μᾶλλον βορείως αὐτῆς παρὰ τὸ χωρίον Καρίτσα σχηματίζον τὸν πολλαχῶς μαρτυρούμενον ποταμὸν τοῦ Δίου Βαφύραν, ναυσίπορον ἐν τῇ ἀρχαιότητι.

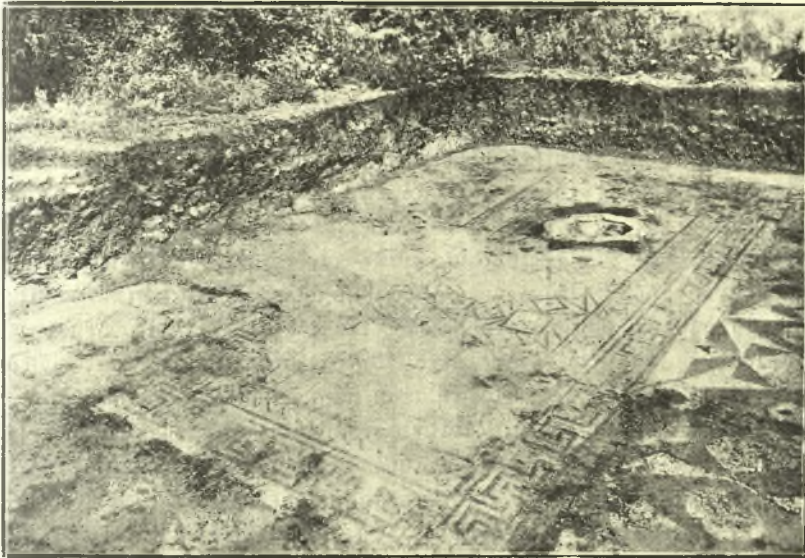
Εἰς τὸ δεύτερον σημεῖον τῆς ἐργασίας, ὅπου ἀπεκαλύφθη ἡ πλάτους δύο μέτρων στενὴ, ὠραῖα ὄμως πλακοστρωμένη ὁδός, εὐρέθησαν ὀγκώδεις σπόνδυλοι μαρμαρίνοι καὶ κιονόκρανον δωρικόν, ἀπὸ οἰκοδόμημα μέγα Ἑλληνιστικῶν μᾶλλον Μακεδονικῶν χρόνων. Διὰ λίθων ἄλλων προερχομένων ἐκ τοιοῦτου οἰκοδομήματος ἐκτίσθη τοῖχος ὀλόκληρος εἰς χρόνους ὑστέρους, ἀποκαλυφθεὶς ἐδῶ διὰ τῆς σκαφῆς εἰς βάθος αὐθις ἱκανὸν ἐντὸς πυκνῆς συστάδος δένδρων. Ἐξ αὐτοῦ κατέπεσαν, ὡς εἰκάζω, καὶ οἱ ἐντειχισθέντες τότε παλαιοὶ σπόνδυλοι, καθὼς παρετήρησα καὶ εἰς ἄλλους τοίχους. Ἄλλ' ἡ σκαφή ἐδῶ μόλις ἔθιξε τὸ ἔδαφος, διότι τελεία ἀποκάθαρσις ὄρισμένων θέσεων τῆς ἐν Δίφῃ ἐργασίας δι' ἀπομακρύνσεως λίθων, τούβλων καὶ χωμάτων ἀπὸ ἱκανοῦ βάθους εἶναι, ὡς προεῖπα, ἐν τῷ παρόντι ἀδύνατος.

Ἀξιοσημείωτος εἰκονιστικὴ μαρμαρινὴ κεφαλὴ ἀνδριάντος ὑπερφυσικοῦ μεγέθους τοῦ αὐτοκράτορος Σεπτίμιου Σευήρου καὶ βάθρον ἄλλου ἀνδριάντος μετ' ἐπιγραφῆς Ῥωμαϊκῆς ἀφιερωτικῆς εἰς τὸν Αὐτοκράτορα Τιβέριον εὐρέθη ἐπίσης ἐδῶ. Καὶ ταῦτα εἶχαν ἐντειχισθῆ μετ' ἐπιτυμβίας Ῥωμαϊκῆς στήλης εἰς τοῖχον ὑστέρων χρόνων ἐγκαρσίως τέμνοντα τὴν στενὴν ὁδόν. Τεμάχια ἐπιγραφῶν Ῥωμαϊκῶν καὶ ὑστέρων ἑλληνικῶν χρόνων εὐρέθησαν καὶ ἄλλα. Παρακειμένως ἀπεκαλύφθη ὠσαύτως ἀξιόλογον ψηφιδωτὸν μεγάλης αἰθούσης ἢ αὐλῆς μὲ ἀέραιον σχεδὸν ἀναβρυτήριον ἐν μέσῳ καὶ μὲ ψηφιδωτὸν περὶ αὐτὸ μικρόν, δεικνῶν παράστασιν καρχαριῶν. Οἱ μολύβδινοι σωλῆνες τοῦ ἀναβρυτηρίου εὐρέθησαν κατὰ τὴν σκαφὴν σωζόμενοι ἀνέπα-



φοι μετὰ τοῦ μαρμαρίνου περιγύρου τοῦ ἀναβρυτηρίου. Μετὰ τὴν σκαφὴν διηρπάγησαν ὑπὸ τῶν ἀγρίως λατομησάντων καὶ τὰ τεῖχη πρότερον καὶ τὴν πρὸς τὴν Καρίτσαν νεκρόπολιν τοῦ Δίου παροίκων χωρικῶν ἢ ἄλλων. Τὸ χωρίον ἢ Καρίτσα κείται περὶ τὰ πεντακόσια μέτρα βορειότερον τοῦ Δίου. Ὁ μεταξὺ τόπος εἶναι ἡ ἀρχαία νεκρόπολις· ὑπάρχει καὶ ἄλλη πρὸς νότον τῆς πόλεως πέραν τοῦ θεάτρου.

Ἡ παρακολούθησις τῆς πλατυτέρας τῶν ὁδῶν, τῆς διασχίζούσης τὴν πόλιν ἀπὸ τῆς Βορείας πλευρᾶς τοῦ Περιβόλου, ὅπου διακρίνεται καλῶς καὶ



Εἰκ. 6. Ψηφιδωτὸν οἰκίας ῥωμαϊκῶν χρόνων με ἀναβρυτήριον.

ἡ ἀρχαία πύλη (τὴν ὁδὸν ταύτην ὠνόμασα τὴν Ἱερὰν ὁδόν, διότι ὑπόπτεσα ὅτι θὰ κατέληγεν εἰς τὸ ὄνομαστὸν ἐν Δίῳ Ἱερὸν τοῦ Διός), ἡ παρακολούθησις λέγω πρὸς τὴν διεύθυνσιν, ὅπου ἡ ὁδὸς αὕτη πλατύνεται μέχρι μέτρων πέντε καὶ ἐξήκοντα ἑκατοστῶν, με ἔφερον εἰς ἀποκάλυψιν ὁλοκλήρου τμήματος, τοῦ σπουδαιότερου πιθανῶς, τῆς Ῥωμαϊκῆς πόλεως. Λουτρὸν με σωλῆνας μολυβδίνους διὰ τὸ θερμὸν ὕδωρ, φέροντας καὶ τὸ ὄνομα τοῦ ἐργοστασιάρχου Νεικοπολιανοῦ, ὡσαύτως μεγάλη καὶ εἰς μῆκος ἀρκετὸν ἐκτεινομένη ὑπόνομος ἀποχευτική καὶ τὰ ἐδάφη οἰκιῶν ἰδιωτικῶν ἢ ἴσως διαμερισμάτων ἑνὸς μεγάλου οἰκοδομήματος με δάπεδα ψηφιδωτὰ πολὺ ἀξιόλογα γεωμετρικῶν χρωματιστῶν σχημάτων, ἤλθον ἐνταῦθα εἰς φῶς. Εἰς τὰ ψηφιδωτὰ

ταῦτα παρουσιάζονται ἐγκατεσπαρμένοι πολλοὶ σταυροὶ ὡς κόσμημα ὅπερ ἀπηγορεύθη ὑπὸ τῆς Ἐκκλησίας περὶ τὸν ἕκτον αἰῶνα μόνον, καθ' ὅσον γνωρίζω.

Ἄλλα τάφροι ἀπλῶς ἠδύνατο νὰ ἀνοιχθοῦν ἐδῶ, εἰς βάθος μέχρι τριῶν καὶ τεσσάρων μέτρων. Λίθοι καὶ χώματα νὰ μεταφερθοῦν μακρὰν ὥστε ν' ἀποκαλυφθῇ ἐκτεταμένος τις χῶρος, ἔμεινε καὶ ἐδῶ ἀνεκτέλεστον ἔργον. Σημειῶν μόνον ὅτι ἡ ὑπόνομος, καμαρωτὴ πλινθόκτιστος κατὰ στερεώτατον Ῥωμαϊκὸν τρόπον ἢ ἐν μέρει καλυπτομένη μὲ ὀγκωδεστάτους λίθους, προερχομένους ἀπὸ παλαιότερα κτίσματα Ἑλληνιστικὰ ἢ ἀρχαιότερα, εἶναι τόσον ὑψηλὴ, ὥστε νὰ διέρχεται τις αὐτὴν ὀλίγον μόνον κύπτων. Τὸ ἐσωτερικὸν τῶν τοιχωμάτων τῆς φέρει ὠραῖον ἐπίχρισμα ἐρυθρωπὸν. Τόση φιλοκαλία ἀδήγησε τοὺς κτίστας καὶ εἰς τὴν ἐργασίαν τῶν ταύτην. Ἡ ὑπόνομος, δεχομένη τοὺς μικροὺς ὀχετοὺς τῶν παρακειμένων οἰκιῶν, κατευθύνεται παρὰ τὸ λουτρὸν ἔξω τῆς πόλεως, πρὸς ἀνατολάς.

Ἐνῶ περὶ τοῦτο τὸ μέρος τῆς ἀνασκαφῆς ἡσχολούμην, ἔκρινα καλὸν νὰ ἐπανέλθω καὶ εἰς ἓνα ζήτημα, τὸ ὁποῖον εἶχα θέσῃ πέρυσι κατὰ τὴν ἑναρξιν τῆς ἐργασίας.

Ἦρχισα αὐτὴν ἀπὸ τῆς βορείας πύλης τοῦ περιβόλου (Πόρτες νῦν) καὶ τὴν κατηύθυνα πρὸς ἐκεῖνο τὸ μέρος, ὅπου μὲ ᾤδήγει ἡ πλατεῖα πλακόστρωτος ὁδός, ἡ κεντρικὴ ἢ μία κεντρικὴ ὁδὸς τῆς πόλεως, ἡ Ἴερά ὁδὸς ὡς προχείρως τὴν ὠνόμασα. Καὶ ταχέως ἀπεδείχθη ὅτι αὕτη διασχίζει κατ' εὐθείαν γραμμὴν ὅλην τὴν πόλιν πλατυνομένη μέχρι μέτρων 5,60 εἰς τὸ τελευταῖόν της (NA) τμήμα, καθὼς τοῦτο φέτος μόνον ἐξηκριβώθη, ὅταν ἔφθασα ἕως ἐκεῖ σκάπτων. Συγχρόνως ἐδοκίμασα νὰ ἐξετάσω τὰ Ῥωμαϊκῶν προφανῶς χρόνων λείψανα κτισμάτων, τὰ ὁποῖα ὑπὸ πυκνότερα δένδρα διεκρίνοντο ἐπάνω εἰς τὸ ἐξωγκωμένον ἕνεκα τούτων ἀκριβῶς ἔδαφος, ἀποτελοῦν μακρὰν ζώνην ἀπὸ ΝΔ πρὸς ΒΑ. Ἐγγύς που ἐδῶ, ἀλλὰ περισσότερον πρὸς τὸ μέσον τῆς πόλεως εὐρέθη ἡ Βασιλική, παρὰ τὴν ἀνατολικὴν δὲ πλευρὰν ταύτης ἡ πλακόστρωτος ὁδὸς ἢ κατευθυνομένη πρὸς ΝΑ μέχρι τῆς ἐξόδου πρὸς τὸ Ἄγιονέρι καὶ ἡ πρὸς αὐτὴν κάθετος ἢ κατευθυνομένη πρὸς ΒΑ διὰ τὴν συναντήσῃ αὐτὴ τὴν πρῶτην ἀναφερθεῖσαν πλατεῖαν κεντρικὴν πλακόστρωτον (τὴν Ἴεράν).

Ἄλλ' ἐνῶ συνήντων Ῥωμαϊκῶν χρόνων μόνον λείψανα ἐπὶ τοῦ ἐδάφους, τὰς ὁδοὺς ἐθεώρησα ἄνευ δισταγμοῦ ἀναγομένας εἰς τὴν αὐτὴν καὶ τὰ τεῖχη τοῦ περιβόλου τῆς πόλεως ἐποχὴν, δηλαδὴ εἰς τοὺς περὶ Ἀργέλαον (414-399 π. Χ.) Μακεδονικοὺς χρόνους. Ὁ οἰκοδομικὸς τρόπος καὶ ἡ ὠραιότης τῶν τειχῶν τούτων, ὅταν ταῦτα ἀκόμη ἐσώζοντο περισσότερον ἀκέραια παρὰ σήμερον, ἔκαμε τόσῃ ἐντύπωσιν εἰς τὸν Γάλλον ἀρχαιολόγον τῶν μέσων τοῦ παρελθόντος αἰῶνος, τὸ 1855, Léon Heuzey, ὥστε καὶ αὐτὸς νὰ ἀναγάγῃ τὴν κτίσιν τῶν εἰς τὸν πέμπτον πρὸ Χρ. αἰῶνα. Ἄλλὰ κρίνων περὶ τῶν ὑπὸ

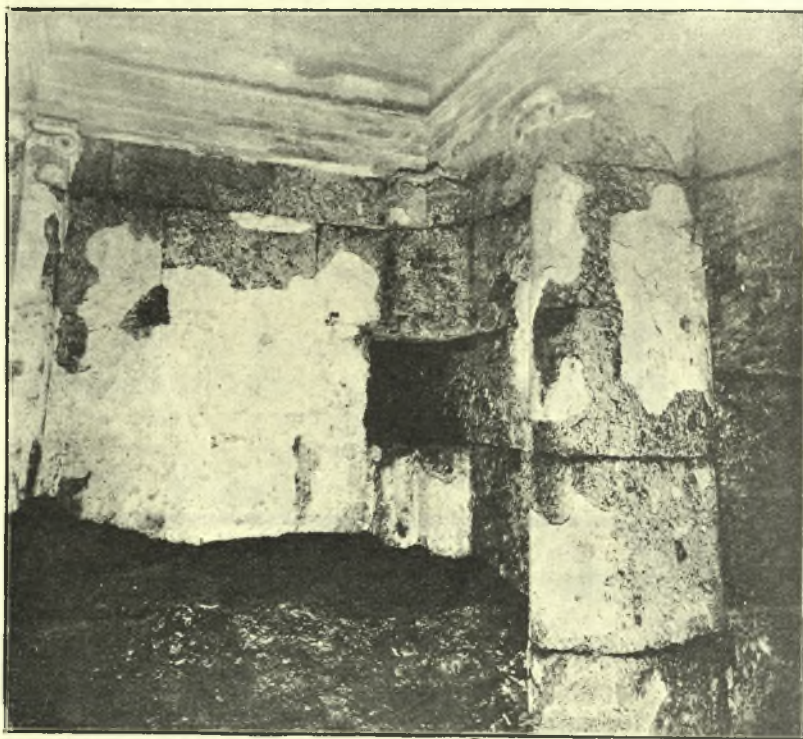




Εικ. 7. 'Αψιδωτός νεκρικός θάλαμος.

τοῦ Ἀρχελαίου κατὰ τὴν μαρτυρίαν τοῦ Θουκυδίδου (II 100) συντελεσθέντων ἔργων ὁδοποιίας ἐν Μακεδονίᾳ, ἀνήγαγον ἐγὼ καὶ τῶν ἐντὸς τῆς πόλεως εὐθειῶν στερεωτάτων ὁδῶν τὴν κατασκευὴν εἰς τὸν Ἀρχελαον.

Πάντα ὅμως τὰ ἐνώπιόν μου λείψανα εἰς τὸ ἔδαφος εἶναι ῥωμαϊκά, δὲν ἀμφιβάλλω δὲ σήμερον ὅτι καὶ τὸ πλακόστρωμα τοῦ τέρατος τῆς κεντρικῆς ὁδοῦ ὑπέστη ἀνακαινίσεις ἐν ῥωμαϊκοῖς χρόνοις. Διότι πῶς ἄλλως θὰ ἦτο δυνατόν νὰ γίνῃ ἐν πόλει, ἣτις τόσους αἰῶνας ἔζησε καὶ ἤκμασεν ἐπὶ Ῥωμαίων (τέσσαρας ἕως πέντε) ὅσους καὶ ἐπὶ τῶν Μακεδόνων βασιλέων ἀπὸ Ἀρχελάου μέχρι Περσέως; Ἐπιδιορθώσεις ῥωμαϊκὰς παρατήρησα καὶ εἰς οἰκοδο-

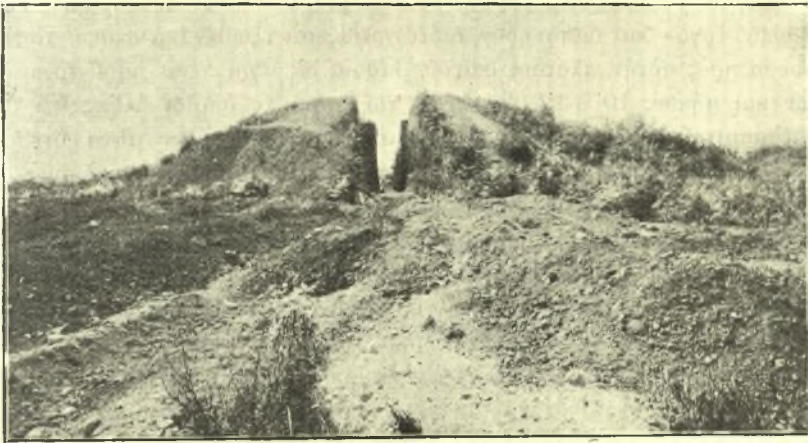


Εἰκ. 8. Ἡ δεξιὰ τῆς εισόδου τοῦ τάφου γωνία τοῦ προθαλάμου.

μήματα Μακεδονικῶν χρόνων ἔξω τῆς πόλεως παρὰ τὸ θέατρον εἰς τὰ χεῖλη αὐτὰ τοῦ ἔλους καὶ ἐν μέρει ἐντὸς αὐτοῦ. Τὰ ἔργα τὰ παρὰ τὸ ΝΑ τεῖχος εἰς τὰς παρεῖας τῆς μεγάλης ὑπ' αὐτὸ τάφρου καὶ θύρακος παρὰ τὸ Ἁγιονέρι λεγόμενον, σκιαζόμενον ὑπὸ μεγάλων δένδρων (θὰ εἰπῶ ἄλλοτε περὶ τῶν ἔργων τούτων) εἶναι ἐντελῶς ῥωμαϊκά. Τοιουτοτρόπως ἐκ τούτων ὠρμήθην νὰ υποβάλω εἰς ἔλεγχον αὐθις φέτος καὶ τὴν περὶ τῆς ἡλικίας τῶν πλακοστρώτων ὁδῶν περυσινὴν γνώμην μου.



Ἄνεσήκωσα λοιπὸν ἐκ τῆς ἀσφαλοῦς των θέσεως ἀρκετὰς πλάκας αὐτῶν, ἀλλ' οὐδαμοῦ εὗρηκα τὸ ἐλάχιστον λείψανον κεράμων ἢ πλίνθων, πλήθος ἐκ τῶν ὁποίων εὐρίσκεται ἐπὶ παντὸς τοῦ ἐδάφους τῆς πόλεως, ἐντὸς καὶ ἐνιαχοῦ καὶ ἐκτὸς αὐτῆς. Ἐπειδὴ δὲ καὶ ἡ βορεία πύλη τοῦ φρουρίου (Πόρτες σήμερον ὡς εἶπα) εἶναι μετὰ τῶν λοιπῶν τειχῶν παλαιὸν Μακεδονικὸν κτίσμα, ἀπ' αὐτῆς δὲ ἀμέσως, συνημμένον πρὸς αὐτήν, ἀρχίζει καὶ τὸ πλακόστρωμα τῆς ὁδοῦ καὶ τὸ εἰς ταύτην καὶ τὰς ἄλλας τρεῖς ὅμοιον εἰς ὅλας περιθώριον ἐξ ὀγκωδῶν ὀρθοστατῶν, ἄρα καὶ ταῦτα πρέπει νὰ εἶναι ἔργον τῶν Μακεδόνων βασιλέων καί, ὡς δυνάμεθα μάλιστα ἀκριβέστερα νὰ εἴπωμεν, αὐτοῦ τοῦ κτί-



Εἰκ. 9. Ὁ παρὰ τὸ θέατρον τύμβος.

στου καὶ ἐξωραϊστοῦ τοῦ Δίου Ἀρχελαίου. Πιστεύω δηλαδὴ ὅτι ἡ περιτείχισις τῆς πόλεως καὶ ἡ ὁδοποιεῖα ἐν αὐτῇ εἶναι σύγχρονος ἐργασία, τοῦ 5<sup>ου</sup> πρὸ Χρ. αἰῶνος.

Συνδέων δὲ τὰς παρατηρήσεις μου αὐτῆς πρὸς τὴν συντελεσθεῖσαν φέτος ἐργασίαν, κρίνω ἀναγκαῖον νὰ προσθέσω τὰ ἀκόλουθα. Ἡ ἐργασία θὰ ἐπαναλαμβάνεται κατ' ἔτος καὶ θὰ διαρκέσῃ πάντως χρόνον τινά, ἴσως καὶ πολὺν. Ἦδη ἀμέσως ἔξω τῆς πόλεως, μόλις ἤρχισα τὴν ἔρευναν ἐκεῖ ὅπου ὑπώπτευσα τὴν ὑπαρξίν τάφων, καὶ εὐθὺς εἰς τὸ πρῶτον τυμβοειδὲς κύρτωμα τοῦ ἐδάφους κατὰ τὴν ἔξοδον ἐκ τῆς πόλεως διὰ τινος νοτιοδυτικῆς πύλης τοῦ περιθόλου, εἰς βάθος δύο μέχρις ἑπτὰ μέτρων (εἰς πέντε μέτρων βάθος εἶναι τὸ κατώφλιον τῆς εἰσόδου τοῦ τάφου), ἀπεκαλύφθη, δὲν τολμῶ νὰ εἰπῶ ἀκόμη πόσον ἀρχαίων Μακεδονικῶν χρόνων τάφος κατασκαφῆς, ὡς οἶκημα κάλλιστα σωζόμενον μέγα λιθόκτιστον μὲ δύο δωμάτια ἤτοι προθάλαμον καὶ νεκρικόν, τοῦτον μὲν

καμαρωτὸν διὰ λαξευτῶν λίθων ὀγκωδῶν, ἄριστα συνηρμοσμένων, ἐκεῖνον δὲ μὲ ὀριζοντίαν ὄροφῆν ἐκ λιθίνων δοκῶν καὶ πλακῶν. Εἰς τὸν τάφον τοῦτον κατέβηκα διὰ τῆς ὀπῆς, τὴν ὁποίαν ἤνοιξαν εἰς τὴν καμάραν ἀνωθεν οἱ ἀρχαῖοι ἤδη ὡς εἰκάζω τυμβωρύχοι, ἐκτοπίσαντες ἕναν μόνον λίθον τῆς καμάρας. Ὁ σκελετὸς τοῦ νεκροῦ σώζεται, καὶ μαρμάριναι πλάκες τῆς κλίνης αὐτοῦ ἀποκεκλισμέναι ἐκ τοῦ μνήματος. Τὸ ἔδαφος ὅλον σκεπάζεται μὲ εἰσρεύσαντα ἐκ τῆς ὀπῆς χώματα. Οἱ τοῖχοι σώζουν πολλὰ ἕληνη τοῦ ἐπιχρίσματος, μὲ χρωματιστὸν διάκοσμον. Ἡ ἔξωθεν εἴσοδος μὲ παραστάδας, καὶ ἀέτωμα ἴσως, μένει ἔτι κλεισμένη δι' ἀλλεπαλλήλων πλακῶν ὀγκωδεδεσμάτων. Τὸ ἀνοιγμα ὅμως αὐτῆς πρὸς ἔρυναν τοῦ θαλάμου τοῦ νεκροῦ εἶναι δύσκολον ἔργον καὶ δαπανηρόν, διότι χρειάζεται ἔξωθεν νὰ σκαφῆ τάφος φέρουσα πρὸς αὐτήν, πλάτους ἱκανοῦ, βάθους δὲ μέχρι πέντε παρὰ τὸ κατώφλιον καὶ μήκους 10 ἢ 12. Τὸ ἔργον τοῦτο διὰ τὸ ὅποιον ἄλλως δὲν εἶχα καὶ τ' ἀπαιτούμενα χρηματικὰ μέσα, διέκοψα τὸν Ἰούλιον μῆνα ὅτε καὶ τὸ καῦμα εἶχεν ἀποβῆ ἀφόρητον καὶ οἱ δεινοὶ τοῦ τόπου πυρετοὶ συνεκράτουν εἰς ὄρια πάντα ζῆλον πρὸς τὴν ἐργασίαν. Ἐνεκα τῶν πυρετῶν θὰ εἶναι καὶ ἀδύνατον νὰ ἐξακολουθήσῃ τοῦ λοιποῦ αὕτη κατ' ἄλλην ὥραν τοῦ ἔτους παρὰ κατὰ τὸ ἔαρ μέχρι τέλους Μαΐου — ἂν κατορθωθῆ πρῶτον νὰ ὑπερνικηθῆ καὶ ἄλλη σοβαρὰ δυσκολία, ἢ τῆς ἐλλείψεως ὑποφεροῦ οἰκήματος διὰ τὸν ἐργαζόμενον εἰς τὸ πενιχρὸν χωρίον, ὅπου αἱ κατοικίαι εἶναι ἢ χορτόπλεκτοι καλύβαι σκηνιτῶν βοσκῶν ἢ καλαμόπλεκτοι καὶ πηλόχριστοι ἰσόγειαι γεωργῶν. Ἡ μέχρι τοῦδε χρησιμοποιηθεῖσα, ἕνα κελλίον δηλαδὴ μικρᾶς ἐκκλησίας τῆς Ἁγίας Παρασκευῆς παραπλεύρως τοῦ Νεκροταφείου καὶ ἐπὶ στάβλου ζῶων κτισμένον, δὲν εἶναι πλέον προσιτὴ.

Προσεχῶς πρέπει νὰ ζητηθῶν διὰ τῆς περαιτέρω σκαφῆς Ναός τις ἢ Γυμνάσιον, ἔστω καὶ τῆς Ῥωμαϊκῆς Πόλεως. Τὴν ἀνεύρεσιν αὐτῶν προσεδόκων μετὰ βεβαιότητος ἄλλοτε ἐκεῖ ὅπου δὲν εὗρηκα εἰμὴ μόνον ἕνα σπουδαῖον τμῆμα τῆς Ῥωμαϊκῆς Πόλεως, καθὼς προεῖπα. Διότι τοῦτο εἶναι καὶ τὸ κάλλιστον τμῆμα τοῦ περιβόλου παρὰ τὸν Ποταμὸν τοῦ Δίου, ὃν καὶ ναυσίπορον ὀνομάζει ὁ Πausanias ἄχρι θαλάσσης, καὶ παρὰ τὸ τέρμα τῆς πλατυτάτης τῶν ὁδῶν τῆς πόλεως, ὁπόθεν ἐξήρχοντο οἱ εἰς τὰς πανηγύρεις συρρέοντες πρὸς τὸ Θέατρον καὶ πρὸς τὸ Στάδιον. Ἡ ἐλπίς μου ὅμως αὐτῇ δὲν ἐπηλήθευσε. Ἄλλ' εἰς ποῖον ἄρα γε ἄλλο ὁμοίως κατάλληλον μέρος τῆς πόλεως θὰ ἦτο ἐπίσης πιθανὸν νὰ ὑποθέσωμεν ὅτι ἔκειτο ὁ Ναός τοῦ Διός, περὶ τοῦ ὁποίου ὁμιλεῖ καὶ ὁ Πολύβιος (ἐν 4, 61, 8) καὶ ὁ Ῥωμαῖος ἱστορικὸς Λίβιος (ἐν 44, 6) καὶ τοῦ ὁποίου τὴν θέσιν θὰ διετήρησαν καὶ οἱ Ῥωμαῖοι κατόπιν ἀμετάβλητον; Καὶ τὰ περὶ τούτου ὅμως ἀνάγκη ν' ἀναβάλω εἰς τὸ προσεχὲς ἢ τὰ προσεχῆ ἔτη τῆς ἐργασίας. Τότε θὰ ἐκθέσω καὶ τὴν γνώμην,



ἦν ἐσχημάτισα περὶ τῶν δύο ἀλλήλαις ἀντικειμένων πληροφοριῶν τῶν ἱστορικῶν τούτων. Καὶ ὅτι μὲν ὁ ναὸς ἔκειτο, ὅχι ἐκτὸς τῆς πόλεως, ὡς φαίνεται πιστεύων ὁ Λίβιος, ἀλλ' ἐντὸς αὐτῆς, ὡς βεβαιώνει ὁ Πολύβιος, δὲν ἀμφέβαλα ποτέ. Ἄλλο ζήτημα ὅμως εἶναι εἰς ποῖον μέρος ἐντὸς τῆς πόλεως πραγματικῶς ἠγείρετο οὗτος.

Ἄλλὰ μετὰ τὸν Ναὸν καὶ τὸ Γυμνάσιον πρέπει ν' ἀναζητηθῶν καὶ τὰ λείψανα ἢ ἴχνη τῶν προγενεστέρων κτισμάτων Μακεδόνων Βασιλέων, καὶ ὡς εἶπα, τῶν μέχρις Ἀρχελαίου, ἀλλὰ διατὶ ὅχι καὶ τῶν προγενεστέρων τοῦ Ἀρχελαίου χρόνων, ἀφοῦ τὸ Δῖον ἦτο παναρχαία πόλις καὶ τὸ ἱερόν του ἀνέρχεται βεβαίως εἰς τοὺς ἀρχαίους Μακεδονικοὺς καὶ παναρχαίους Ἑλληνικοὺς χρόνους. Πρῶτοι κάτοικοι τῆς Πιερίας, ἐν ἧ ἔκειτο τὸ Δῖον, ἦσαν οἱ Πίερες μετατοπισθέντες ἐκ τοῦ Ὀλύμπου εἰς τὸ Πάγγαιον ὑπὸ τοῦ ἱστορικῶς βεβαιωμένου ἰδρυτοῦ τῆς Μακεδονικῆς Βασιλικῆς Δυναστείας Περόδικκα Α' περὶ τὰ 700 π. Χ. ἢ ὀλίγον ὕστερον, ἀφ' οὗ οὗτος εἶχεν ἐνώσει ὑπὸ τὴν ἀρχὴν του ὅλας τὰς Μακεδονικὰς Φυλάς τὰς πρὸς βορρᾶν τοῦ Ὀλύμπου οἰκούσας μέχρι τοῦ ἄνω ῥοῦ τοῦ Ἀξιοῦ, ὁπόθεν πάλιν ὁρμώμενος κατέλαβε τὰς Πεδιάδας τῶν τριῶν μεγάλων ποταμῶν μέχρι τοῦ Θερμαϊκοῦ Κόλπου. Οἱ Πίερες δὲ ἀνατολικῶς τοῦ Ὀλύμπου μεταξὺ Τεμπῶν καὶ τοῦ κάτω ῥοῦ τοῦ Ἀλιάκμονος ἀνῆκον εἰς τὰς ἀρχαίας περὶ τὸν Ὀλυμπόν οἰκησάσας Ἑλληνικὰς φυλάς, καὶ εἰς τὴν χώραν των ἐλατρεύθη ὁ πανάρχαιος, ὁ Πελασγικὸς Ζεὺς καὶ αἱ Μοῦσαι αἱ θυγατέρες αὐτοῦ καὶ τῆς Μνημοσύνης, παρὰ τὸ Δῖον δὲ διέτριψεν ὁ Ὀρφεὺς καὶ ἐκεῖ ἐδεικνύετο μέχρι τῶν ἐσχάτων χρόνων τῆς ἀρχαιότητος ὁ τάφος του, περὶ τὰς ἐγγύτατα τοῦ Δίου ἀρχαίας κόμας Πίμπλειαν καὶ Λεῖβηθρον, εἰς τὴν θέσιν ἴσως περίπου τοῦ σημερινοῦ Λιτοχώρου, ἢ μᾶλλον ἴσως ἰκανῶς νοτιώτερα αὐτοῦ παρὰ τὴν ἐκβολὴν ἄλλου ποταμοῦ, παρὰ τὴν νῦν Ζηλιάναν ἢ Σλιάναν, τὸν Σὺν ἴσως ἢ ὅπως ἄλλως τῶν ἀρχαίων.

Πρέπει ν' ἀναμείνωμεν λοιπὸν ἀκόμη, ἀλλὰ καὶ ἐπιμόνως νὰ ζητήσωμεν. Τὸ βορειανατολικὸν τμήμα τῆς πόλεως μετεβλήθη εἰς ἔλος διὰ τοῦ παραρρέοντος καὶ ἐξαπλωθέντος εἰς αὐτὴν ποταμοῦ. Ἐνα ἄλλο τμήμα αὐτῆς πρὸς τὰ δυτικοβόρεια κατέχεται σήμερον ὑπὸ πυκνοτάτου δρυμοῦ. Ἄλλο πάλιν, πρὸς τὸ Δυτικὸν μᾶλλον ἐπεχώσθη μέχρι τριῶν μέτρων ὑπὸ τῶν κατ' ἔτος πλημμυρούντων τὸν τόπον ξηροποτάμων, χειμαρρωδῶν δηλονότι ποταμῶν τοῦ Ὀλύμπου. Ὑπάρχει λοιπὸν πολὺς τόπος ἀκόμη πρὸς ἐξέτασιν, ἐντὸς τῆς πόλεως ἀλλ' ἀρκετὸς ἄλλος καὶ ἐκτὸς αὐτῆς, μάλιστα παρὰ τὴν ῥίζαν τοῦ Ὀλύμπου, ἀλλὰ καὶ εὐθὺς ἐξωθεν τοῦ ΝΑ τείχους, ὀλίγον ἀνωτέρω τοῦ σημερινοῦ Ἀγιονέρι, ὅπου παρετήρησα παλαιοχριστιανικὴν πιθανῶς ἐκκλησίαν καὶ κρύπτῃν ἀψιδωτὴν περιέχουσαν σκελετοὺς τινας.

Ἐν τέλει πρέπει νὰ παρατηρήσω ὅτι καὶ παρὰ τὸ ἔξω τῆς πόλεως θέατρον

ἔσκαψα καὶ εὗρηκα τὸν Α. στυλοβάτην μετὰ λειψάνων σπονδύλων δωρικῶν κιόνων Ἑλληνικοῦ Ναοῦ. Παρ' αὐτὴν δὲ κολοσιαίους λαξευτοὺς οἰκοδομικοὺς λίθους ἐν μέσῳ πυκνοτάτου δρυμοῦ τόσον παρὰ τὰ χεῖλη τοῦ σημερινοῦ ἔλους, ὥστε εἰς μικρότατον μόνον χώρον ἠδυνήθη ἐντὸς βορβόρου νὰ μετακινήσω λίθους καὶ ἐρευνήσω μεταξὺ κορμῶν καὶ ῥιζῶν δένδρων. Ἐφανερῶθη ὁμως καὶ ἐδῶ οἰκοδόμημα, δεικνύον μὲν Ῥωμαϊκὴν ἐργασίαν πολλαχοῦ, ἀλλὰ καὶ Ἑλληνικὴν κατὰ τὰ ἄλλα, τουτέστι παλαιὸν Μακεδονικὸν κατὰ τὴν πρώτην του ὑπόστασιν, ὡς δεικνύει καὶ ἡ θέσις του παρὰ τὸ μέγα Θέατρον τοῦ Ἀρχελαοῦ. Ἐδῶ ἡ ἐργασία θὰ ἦτο δυνατὴ μόνον κατὰ Σεπτέμβριον μῆνα, ἂν τύχη καὶ αὐτὸς νὰ εἶναι ξηρὸς. Ἄλλ' εἶναι τότε ἡ χειρίστη ἐποχὴ διὰ τοὺς ἑλώδεις πυρετοὺς, καὶ τὴν δυσκολίαν αὐτὴν δὲν ἐπιτρέπεται νὰ παραβλέψη τις, οἰκῶν ἐν Διῷ ἄνευ κατοικίας καὶ μάλιστα κατοικίας καλῶς ὠχυρωμένης κατὰ τῶν κωνώπων διὰ συρματοπλέκτων.

Ἐνεκα τοῦ μεγέθους του, ἀλλὰ καὶ διότι πλησίον τοῦ θεάτρου κεῖται, εἴλκυσε τὴν προσοχὴν μου καὶ ἄλλος τύμβος, ἤδη μάλιστα κατὰ τὴν πρώτην περίοδον τῆς ἀνασκαφῆς τοῦ 1928. Ὑψος ἔχει ἑπτὰ ἢ ὀκτὼ μέτρων καὶ διάμετρον περὶ τὰ δεκαπέντε. Εἰς τοῦτον ὁμως ἐπροτίμησα νὰ ἐξακολουθήσω τὴν ἐρευναν μόνον κατὰ διαλείμματα, ὥστε οὕτω ἡ πολλὴ ἀναγκαίως δαπάνη νὰ κατανεμηθῇ εἰς μακρότερον χρόνου διάστημα. Ῥωμαϊκῶν χρόνων ὁ τύμβος βεβαίως δὲν εἶναι. Ἡ σταυρωτὴ ὁμως τάφος τὴν ὁποίαν ἤνοιξα εἰς αὐτόν, δὲν παρέσχε μέχρι τοῦδε διὰ τῶν μικρῶν εὐρεθέντων τεμαχίων ἀγγείων καὶ βεβαίαν τινὰ μαρτυρίαν περὶ τῆς παλαιότερας πάντως ἡλικίας του. Δὲν πρόκειται ἐν τούτοις ἐδῶ οὔτε καὶ περὶ προϊστορικοῦ τινος συνοικισμοῦ ὁμοίου πρὸς τοὺς συνήθεις ἐν Μακεδονίᾳ, οἵτινες διακρίνονται διὰ τοῦ ὀνόματος «Τοῦμπες». Ἄλλ' ἦτο ἄρα γε τάφος οὗτος ἢ ἄλλον τινὰ εἶχε προορισμόν; Σπεύδω νὰ σημειώσω ἐνταῦθα ἐπίσης ὅτι καὶ ὁ ὀλίγον ἔξω τοῦ γειτονικοῦ χωρίου Καρίτσα μέγας τύμβος δὲν φαίνεται ὅτι εἶναι προϊστορικὴ «Τοῦμπα», καθὼς οὔτε καὶ ὁ παρὰ τὸν Κορινόν, ὀλίγον ἀπωτέρω τῆς Κατερίνης, παρακείμενος εἰς ὁμοίόν του, ὅστις καλύπτει τάφον, ὃν πρὸ πολλοῦ ἀνοικνύμενον εἶδε ὁ Λέον Heuzey καὶ περιέγραψε (ἐν Le Mont Olympe et l'Acarnanie σ. 172 πίναξ χρωματιστός).

Τῶν καλλιτέρων πολυχρῶμων ψηφιδωτῶν τῶν οἰκῶν τοῦ Δίου Ῥωμαϊκῶν χρόνων τοῦ 4<sup>ου</sup> μετὰ Χρ. αἰῶνος ἐξεπύνησεν ὁ τεχνίτης τοῦ Μουσείου κ. Γεώρ. Κοντογεώργης πιστὰ ἀντίγραφα χρωματιστά.

Κατὰ Δεκέμβριον τοῦ 1929.

ΓΕΩΡΓΙΟΣ ΣΩΤΗΡΙΑΔΗΣ