

καὶ τῆς Ἠπείρου, κειμένων πρὸς βορρᾶν τῆς ρηθείσης γραμμῆς συνόρων.

Ἡ μεθόριος αὕτη διερχομένη διὰ τῆς κορυφογραμμῆς ἀκριβῶς τῶν διαδοχικῶν ὑψηλῶν ὄρεινῶν σπονδύλων, ὧν ἐμνήσθημεν, κατεμέριζε τὰ τακτικὰ πλεονεκτήματα καὶ μειονεκτήματα μεταξύ τῶν γειτνιαζόντων κρατῶν (Τουρκίας καὶ Ἑλλάδος) ἐξ ἴσου.

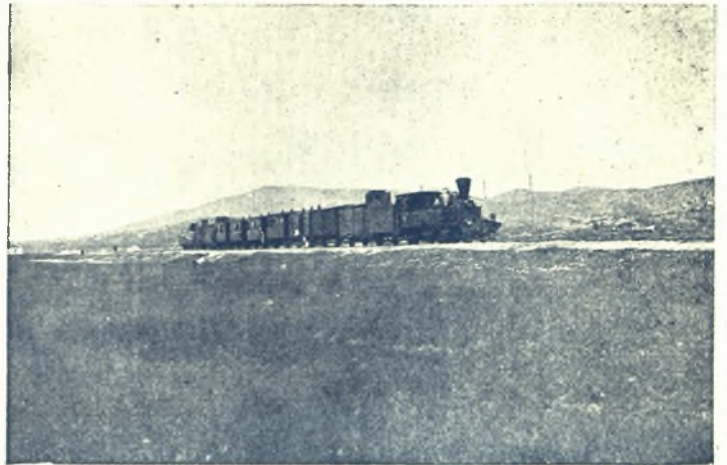
Β' περίοδος 1881 - 1897

Ἄλλὰ διὰ τῆς συνθήκης τοῦ Βερολίνου (9 Ἰουνίου 1878) ἐδέησε κατόπιν τῆς ἐν Ἠπείρῳ, Θεσσαλίᾳ καὶ Μακεδονίᾳ ἐκραγείσης ἐπαναστάσεως, νὰ παραχωρηθῆ τῇ Ἑλλάδι ἢ Θεσσαλίᾳ μέχρι τοῦ Ἀλιάκμονος, καὶ ἐκ τῆς Ἠπείρου τὸ μέχρι τοῦ Θυάμιδος (Καλαμᾶ) τμήμα, ἀποσπώμενα τῆς Τουρκίας. Ἄλλ' ἐν τῇ ἐφαρμογῇ τῶν ὄρων τῆς συνθήκης ἐκείνης ἡ Τουρκία ἐδέχθη νὰ παραχωρήσῃ τῇ Ἑλλάδι τὴν Θεσσαλίαν (πλὴν τῆς ἐπαρχίας Ἐλασσόνας) καὶ ἐκ τῆς Ἠπείρου μόνον τὸ μέχρις Ἀράχθου τμήμα.

Οὕτως ἡ νέα τότε Ἑλληνοτουρκικὴ μεθόριος γραμμὴ, ἀρχομένη ἀπὸ τοῦ Θερμαϊκοῦ κόλπου, (3 χλμ. πρὸς βορρᾶν τοῦ Καραλῆ Δερβέν) ἠκολούθει τὸ ἀνατολικὸν ἀντιστήριγμα τοῦ Κάτω Ὀλύμπου καὶ εἶτα διὰ τῶν ὄρεινῶν σπονδύλων τοῦ ὄρους τούτου (Μεταμορφώσεως 1551, Ἀναλήψεως 1367, Γοδαμᾶν 1420, Ψηλορράχως 1236, Μενεξέ 866, Μελοῦνης 540, ὄροπέδιου Γκριτζόθαλι 808, Τρυπημένης 508) κατήρχετο εἰς τὸν Τιταρήσιον παρὰ τὸ ἀνατολικὸν στόμιον τοῦ Μπουγαζίου Τυρνάθου· ἐκεῖθεν δὲ διὰ τοῦ ὑψώματος «Σιδηροπάλουκον 516» διέσχισε τὸ πεδίον τοῦ Ῥεθένι καὶ ἦγετο εἰς τὴν κορυφὴν τῆς Κούτρας 699 (Β τοῦ Ζάρκου). Τὸ ὄλον μέχρι τοῦ σημείου τούτου τμήμα τῆς ὄροθετικῆς γραμμῆς ἀπετέλει σχῆμα τόξου κύκλου μὲ τὸ κοῖλον αὐτοῦ ἐστραμμένον πρὸς νότον καὶ μὲ τὸ κυρτὸν ἐστραμμένον πρὸς βορρᾶν, οὗ δὲ κέντρον περίπου ἦτο ἡ Λάρισα.

Ἀπὸ τῆς Κούτρας (Β Ζάρκου) ἡ μεθόριος γραμμὴ ἠκολούθει τὴν κορυφογραμμὴν τῶν ὄρων: Ζαθρόχου (883 μ.) — Φλαμπούρου (1200) — Μητρίτσης (1381) — Ἁγίου Ἡλίας (1186), ὅπου ἡ μεθόριος συνήντα τὴν ἀπὸ τοῦ Λάκμωνος ἐκσπώμενην καὶ πρὸς Α αὐτοῦ διευθυνομένην σειρὰν τῶν Χασίων (Λύγκου) — Καμβουνίου — Πιερίας (Φλαμπούρου), τὴν διαχωρίζουσιν τὰ ὕδατα τοῦ Πηνειοῦ ποταμοῦ πρὸς νότον ἀπὸ τῶν τοῦ Ἀλιάκμονος πρὸς βορρᾶν. Οὕτως ἡ μεθόριος περαιτέρω τοῦ Προφήτου Ἡλίας τῆς Τσοῦκας ἀκολουθοῦσα πρὸς δυσμὰς ἀκριβῶς τὴν κορυφογραμμὴν τῶν Χασίων (Λύγκου) ἔφθανε μέχρι τοῦ Ζυγοῦ Μετσόβου, ὅποτε καμπτομένη πρὸς νότον ἀνῆρχετο εἰς τὸ Δοκίμι (1903). Οὕτω τὸ μεταξύ Κούτρας — Δοκίμι τμήμα τῆς Ὄροθετικῆς γραμμῆς ἀπετέλει ἕτερον τόξον κύκλου, δυτικώτερον τοῦ πρώτου κείμενον, ἔχον καὶ αὐτὸ τὸ κοῖλόν του ἐστραμμένον πρὸς νότον καὶ τὸ κυρτὸν του μέρος πρὸς βορρᾶν καὶ οὗ τὸ κέντρον θὰ ἠδύνατο ν' ἀναζητηθῆ περίπου παρὰ τὰ Τρίκκαλα. Τὸ ὄλον μῆκος τῆς ὄροθετικῆς γραμμῆς ἐν Θεσσαλίᾳ ἦτο 223 χλμ. ἀμφοτέρων τῶν εἰρημένων τόξων, ἅτινα συνήπτοντο εἰς τὴν Κούτραν (παρὰ τὸ Ζάρκον).

Ἀπὸ τῆς κορυφῆς τοῦ Δοκίμι ἡ μεθόριος γραμμὴ διημθύνετο εἰς τὸ Περιστέρι (2295) καὶ ἐκεῖθεν κατήρχετο εἰς τὸν ποταμὸν τῶν Καλαρρυτῶν, βαίνουσα δὲ διὰ τοῦ ρεῖθρου τούτου μέχρι τῆς συμβολῆς αὐτοῦ εἰς τὸν Ἀραχθὸν (Β τῆς γεφύρας τοῦ Σκλούπου), εἶτα δ' ἀκο-



Ἀμαξοστοιχία διασχίζουσα τὴν Θεσσαλικὴν πεδιάδα τὸ 1930

ΣΥΓΚΟΙΝΩΝΙΑ - ΠΥΡΓΟΙ

Πύργος εἰς Μπαξέδες ὅστις ἦτο καταφύγιον τῶν ἐπαναστατῶν

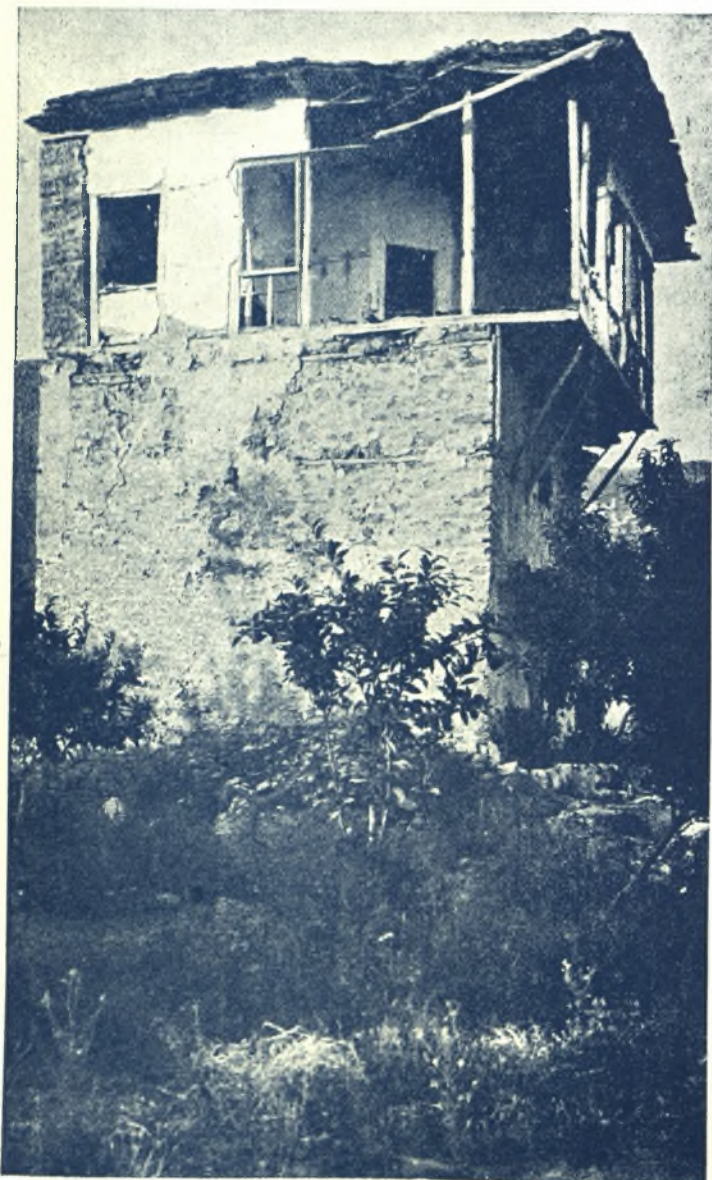




Ὁ περίφημος τουρκικὸς τεκὲς ἐν Λαρίσῃ ὡς σώζεται σήμερον

ΙΣΤΟΡΙΚΑ ΜΝΗΜΕΙΑ - ΠΥΡΓΟΙ

Πύργος εἰς Μπαξέδες, μὲ τὴν ἰδιόρρυθμον ἀρχιτεκτονικὴν



λουθοῦσα τὸ ρεῖθρον τοῦ Ἀράχθου, κατέληγεν εἰς τὸν Ἀμβρακικὸν κόλπον.

Τὸ ὄλον μῆκος τῆς μεθορίου ἐν τῇ Ἠπειρῷ ἦτο 154 χλμ. καὶ κατ' ἀκολουθίαν τὸ ὄλον ἀνάπτυγμα αὐτῆς ἀπὸ τοῦ Θερμαϊκοῦ μέχρι τοῦ Ἀμβρακικοῦ κόλπου ἦτο 477 χιλιόμετρα.

Γ' περίοδος 1897 - 1912

Τῷ 1897 ἔτει ὅμως, κατόπιν τοῦ δυσμενοῦς διὰ τὴν Ἑλλάδα ἀποτελέσματος τοῦ Ἑλληνοτουρκικοῦ πολέμου, διὰ τῆς συνθήκης τῆς Κωνσταντινουπόλεως (3 Σεπτεμβρίου 1897) ἡ μεθόριος γραμμὴ, ἦν ἀνεφέραμεν, ἐτροποποιήθη ὑπὲρ τῶν Τούρκων, μετενεχθεῖσα ἐπὶ τῶν πρὸς νότον παραβάσεων τοῦ Κάτω Ὀλύμπου ἀπὸ τῆς κορυφογραμμῆς, ἔνθα πρότερον ἦτο διαχαραγμένη, καὶ ἅμα μετατεθεῖσα ἀπὸ τοῦ Ῥεβενίου—Ἀσπροχώματος εἰς τὴν δεξιὰν ὄχθην τοῦ Πηνειοῦ, περιληφθέντος εἰς τὴν Τουρκίαν ὄλοκλήρου τοῦ ὄγκου «Πατώματος» καὶ ἐξ ὄλοκλήρου τοῦ στενοῦ Καλαμακίου καὶ Κουτσοχείρου, ὡς ἐπίσης καὶ τῆς βορείας πλευρᾶς τοῦ παραποτάμου στενοῦ τοῦ Ζάρκου διὰ τῆς παραχωρήσεως τῇ Τουρκίᾳ τοῦ ὄρειου ὄγκου «Κοκκιναδάκι». Ἐν γένει πανταχοῦ ἐπηνέχθησαν τότε τροποποιήσεις ἐν τῇ διαχαράξει τῆς νέας μεθορίου, ἐξασφαλίσασαι τῷ τουρκικῷ στρατῷ ἐν δεδομένη τινὶ στιγμῇ τακτικὰ πλεονεκτήματα ἀρκούντως σοφάρᾳ. Αἱ κυριώτεραι στενωποὶ (Μελούνα, Αὐλαγάδες Α τοῦ Γκριτζόβαλι, Προφήτης Ἥλιος Τυρνάθου, Μπουγάζι Τυρνάθου, Στενὸν Καλαμακίου, Στενὸν Κουτσοχείρου, παραποτάμιον στενὸν τοῦ Ζάρκου κλπ.) ἢ οὐσιώδεις ὄρειναι ἐξάρσεις (Λουσφάκι, Πάτωμα Γουνίτσης, Κοκκιναδάκι κλπ.) εἶχον παραχωρηθῆ τῇ Τουρκίᾳ. Ὡκημένοι τόποι δὲν παρεχωρήθησαν αὐτῇ συμφώνως τῇ πρὸ τοῦ πολέμου (25 Μαρτίου 1897) ἐπιδοθείσῃ διακοινώσει τῶν Μεγάλων Δυνάμεων, καθ' ἣν «οἰονδήποτε καὶ ἂν ἦτο τὸ ἀποτέλεσμα τοῦ ἐπικειμένου πολέμου, οὐδέτερος τῶν ἐμπολέμων θὰ ὠφελεῖτο ἐδαφικῶς». Μόνον τὸ χωρίον Κουτσούφλιανη παρεχωρήθη τῇ Τουρκίᾳ, οὐδ' ὅμως οἱ κάτοικοι παραλαβόντες τὴν κινητὴν αὐτῶν περιουσίαν, τὰ ὄστα τῶν προγόνων καὶ τὰς ἱεράς εἰκόνας τοῦ ναοῦ τοῦ χωρίου μετώκησαν εἰς τὴν ἐλευθέραν πατρίδα, ὅπως μὴ ἐπαναπέσωσιν ὑπὸ τὸν ζυγὸν τῶν Τούρκων.

Ἄλλ' ἤδη, ὅτε καταρτίζεται ἡ παρούσα μελέτη, (1935), τὰ ἑλληνικὰ σύνορα ἀπὸ τῆς Θεσσαλίας μετέθηκεν ἡ ἑλληνικὴ ἀλκὴ κατὰ 150 χιλιόμετρα περίπου βορειότερον τῆς Μελούνης καὶ τῆς Ἄρτης καὶ κατὰ 320 χιλιόμετρα περίπου ἀνατολικώτερον τοῦ Ὀλύμπου, εἰς τρόπον ὥστε ἡ Θεσσαλία ἔπαυσεν ἤδη ὀριστικῶς νὰ ἀποτελῇ παραμεθόριον ἑλληνικὴν ἐπαρχίαν, ἄτε συνιστώσα διὰ τῆς νέας διαχαράξεως τῆς μεθορίου γραμμῆς μεσογειακὴν πλέον τῆς Ἑλλάδος χώραν, ἀναπνεύσαν τὴν ζεῖδωρον τῆς ἐλευθερίας πνοήν.

VI. ΠΛΗΘΥΣΜΟΣ

ΕΠΙ ΤΟΥΡΚΟΚΡΑΤΙΑΣ ΤΗΣ ΘΕΣΣΑΛΙΑΣ. ΔΗΜΙΟΥΡΓΗΘΕΙΣΑ ΚΑΤΑΣΤΑΣΙΣ ΕΝ ΑΥΤῃ.

Κατὰ τὰ στοιχεῖα, τὰ ἐγκυρότερα, ἃ νῦν ἔχομεν¹, κατὰ τὸ 1881 ἔτος, τῆς Θεσσαλίας ὁ πληθυσμὸς ἐν ὄλῳ

¹ Ὅρα «Θεσσαλίαν» Ν. Γεωργιάδου, ἱατροῦ Θετταλομάγνητος (σελ. 157, ἔκδοσις 1880).

ἀνήρχετο περίπου εἰς 330.000 κατοίκους, ἐξ ὧν 30.000 ἦσαν Τούρκοι καὶ 5.000 Ἑβραῖοι, οἱ δὲ λοιποὶ 295.000 Ἕλληνες, ἐν οἷς περιλαμβάνονται καὶ περὶ τὰς 12.000 βλαχόφωνοι Ἕλληνες, οἰκοῦντες εἰς τρία χωρία τῶν Καμβουνίων καὶ ἐν Ἀσπροποτάμῳ.

Καὶ οἱ μὲν Τούρκοι κατῴκουν ἐν Λαρίσῃ, Καρδίτῃ, Τρικκάλοις, Φαρσάλῳ, Δομοκῷ καὶ Ἀλμυρῷ, οἱ δὲ Ἑβραῖοι ἐν Λαρίσῃ, Τρικκάλοις καὶ Βόλῳ. Ἄπασα δὲ ἡ λοιπὴ ὄρεινὴ τε καὶ πεδινὴ Θεσσαλία κατῴκειτο, ὡς καὶ νῦν, ὑπὸ Ἑλλήνων.

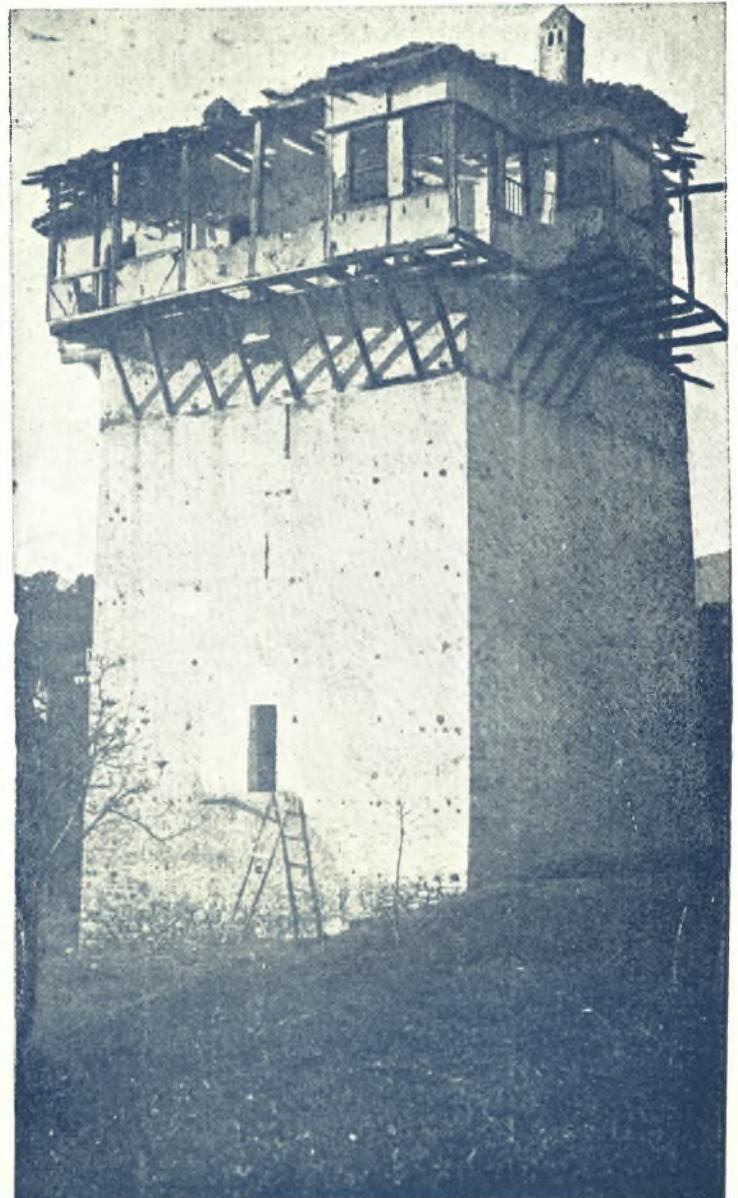
Οἱ κατακτηταὶ καὶ ἐπήλυδες ἐκ Μικρᾶς Ἀσίας Τούρκοι (ἐξ Ἴκονίου) διανείμαντες τὴν ὡραίαν θεσσαλικὴν πεδιάδα ἐνετρύφων ἀπολαμβάνοντες τὰ εἰσοδήματα αὐτῆς. Ἡ ἐποίκησις ἐκ Μικρᾶς Ἀσίας εἰς τὴν Θεσσαλίαν Τούρκων ἀποδεικνύει ὅτι δὲν ἐπολλαπλασιάσθη ὁ Μουσουλμανικὸς πληθυσμὸς κατὰ τὴν Θεσσαλίαν δι' ἐξωμόσεως τοῦ κατακτηθέντος λαοῦ, ὡς εἶχε συμβῆ εἰς ἄλλας ἐπαρχίας τοῦ Ὀθωμανικοῦ κράτους καὶ διὲν εἰς τὰς Ἀλβανικὰς καὶ τὰς Σλαυικὰς. Ἐρημωθείσης τῆς χώρας κατὰ τὴν πρώτην τῶν Τούρκων εἰς Θεσσαλίαν εἰσβολήν, διότι οἱ Ἕλληνες κάτοικοι αὐτῆς συνφικίζοντο ἀποσυρόμενοι εἰς τὰ ὄχυρά αὐτῶν ὄρη, νομίζοντες ὅτι καὶ ἡ τελευταία αὐτῆ ἐπιδρομὴ θὰ παρήρχετο ὅσον οὐπῶ, ὅπως τόσαι ἄλλαι προὔπάρξασαι, ἐδέησεν οἱ Τούρκοι νὰ μεταφέρωσι νέους ἐξ Ἴκονίου πληθυσμοῦς, ὅπως μετοικήσωσιν εἰς Θεσσαλίαν. Τῶν μετοίκων τούτων (Κονιάρων) ἀπόγονοι κυρίως ἦσαν οἱ κατὰ τὸ 1881 οἰκοῦντες ἐν Θεσσαλίᾳ Τούρκοι. Σημειωτέον ὅτι δέον νὰ ἐννοηθῆ ὅτι, διαρκούσης τῆς μακρᾶς κατοχῆς τῆς Θεσσαλίας, ἠναγκάσθησαν, διὰ τε τὸ νοσῶδες τοῦ κλίματος καὶ τὴν διηνεκὴ στρατολογίαν καὶ πρὸ πάντων ἐκ τῶν ἐπανεπιλημμένων ἐπιδημιῶν τῆς πανώλους, πολλοὶ τῶν Κονιάρων ν' ἀπομακρυνθῶσιν αὐθις ἐκ Θεσσαλίας. Ὁ πληθυσμὸς οὕτως ἡραιούτο κατὰ τὴν πεδιάδα τῆς Θεσσαλίας καὶ ἤρξατο νὰ κατέρχεται ἐκ τῶν ὀρέων ὁ ἑλληνικὸς πληθυσμὸς καὶ νὰ συνοικίζεται ὡς δουλοπάροικος εἰς τὰ τουρκικὰ χωρία. Μετ' οὗ πολὺ ἅπασα ἡ Θεσσαλικὴ πεδιάς κατῴκηθη ἐκ νέου ὑπὸ τῶν ἀρχαίων κατοίκων, μόνον δὲ χωρία τινὰ κατὰ τὰς ὑπωρείας τῆς Ὀσσης καὶ τοῦ Ὀλύμπου καὶ ἕτερα μεταξὺ Δομοκοῦ καὶ Φαρσάλων καὶ ἄλλα τινὰ σποράδην, παρέμενον κατοικούμενα ὑπὸ τῶν ἀπογόνων τῶν ἐξ Ἀσίας ἐπελθόντων ξένων. Τῶν δ' ὀλίγων χωρίων, τῶν ἀπὸ τῶν χρόνων τῆς κατακτήσεως ὑπὸ χριστιανῶν κατοικουμένων, τινὰ μὲν ἐδωρήθησαν εἰς μεγιστᾶνας Τούρκους, ἕτερα δ' ἀφιερώθησαν εἰς συντήρησιν τουρκικῶν τεμενῶν, κληθέντα διὰ τοῦτο Βακούφια, ἄλλα δ' ἐχορηγήθησαν εἰς τοὺς καλουμένους Σπαχήδας, οἵτινες καρπούμενοι ὠρισμένων χωρίων τὰ εἰσοδήματα, ὑπερθεοῦντο, ὅπως στρατολογῶσιν ἐν καιρῷ πολέμου δι' ἰδίων δαπανῶν καὶ ἐκστρατεύωσι κατὰ τοῦ ἐχθροῦ, καὶ τέλος ἄλλα τινὰ χωρία παραμείναντα ἐπὶ μακρὸν χρόνον ἀνεξάρτητα ἀπώλεσαν τὴν ἀνεξαρτησίαν αὐτῶν κατακτηθέντα ὑπὸ τοῦ Ἀλῆ πασᾶ, ἅτινα δὲ μετὰ τὸν θάνατον τοῦ τυράννου ἀντὶ ν' ἀποδοθῶσιν εἰς τοὺς χωρικοὺς, οἱς ἀνήκον, ἀνεκηρύχθησαν κτήματα τοῦ στέμματος τοῦ Σουλτάνου καὶ βραδύτερον ἐπωλήθησαν ἢ ἐδωρήθησαν εἰς διαπρέψαντας Ὀθωμανοὺς ἄνδρας. Οὕτως ἅπαντα τὰ ὑφ' Ἑλλήνων κατοικούμενα κατὰ τὸ 1881 χωρία τῆς Θεσσαλικῆς πεδιάδος ἦσαν κτήματα Ὀθωμανῶν ἢ καὶ ἄλλων, καλούμενα τσιφλίκια. Καὶ αἱ μὲν γαῖαι καὶ οἱ οἴκοι αὐτῶν ἀνήκουσιν εἰς τὸν κύριον, ὁ δὲ χωρικός καλλιερῶν τὸ μὴ ἀνήκον αὐτῷ ἔδαφος ἀπελάμβανε

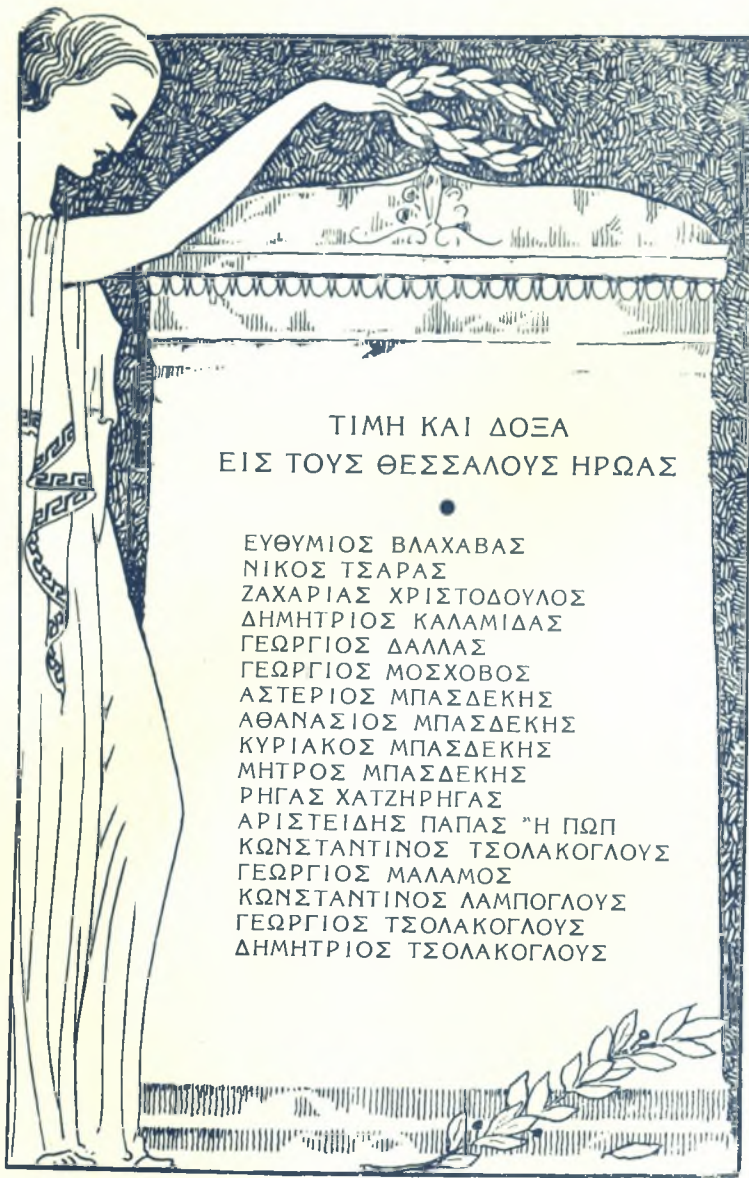


Τὸ ἐν Τρικκάλοις σωζόμενον περίφημον τουρκικὸν τζαμί

ΙΣΤΟΡΙΚΑ ΜΝΗΜΕΙΑ - ΠΥΡΓΟΙ

Ὁ πύργος τοῦ Καραγιαννοπούλου ἐν Ἄνω Λεχωνίοις Βόλου





ΤΙΜΗ ΚΑΙ ΔΟΞΑ
ΕΙΣ ΤΟΥΣ ΘΕΣΣΑΛΟΥΣ ΗΡΩΑΣ

ΕΥΘΥΜΙΟΣ ΒΛΑΧΑΒΑΣ
ΝΙΚΟΣ ΤΣΑΡΑΣ
ΖΑΧΑΡΙΑΣ ΧΡΙΣΤΟΔΟΥΛΟΣ
ΔΗΜΗΤΡΙΟΣ ΚΑΛΑΜΙΔΑΣ
ΓΕΩΡΓΙΟΣ ΔΑΛΛΑΣ
ΓΕΩΡΓΙΟΣ ΜΟΣΧΟΒΟΣ
ΑΣΤΕΡΙΟΣ ΜΠΑΣΔΕΚΗΣ
ΑΘΑΝΑΣΙΟΣ ΜΠΑΣΔΕΚΗΣ
ΚΥΡΙΑΚΟΣ ΜΠΑΣΔΕΚΗΣ
ΜΗΤΡΟΣ ΜΠΑΣΔΕΚΗΣ
ΡΗΓΑΣ ΧΑΤΖΗΡΗΓΑΣ
ΑΡΙΣΤΕΙΔΗΣ ΠΑΠΑΣ
ΚΩΝΣΤΑΝΤΙΝΟΣ ΤΣΟΛΑΚΟΓΛΟΥΣ
ΓΕΩΡΓΙΟΣ ΜΑΛΑΜΟΣ
ΚΩΝΣΤΑΝΤΙΝΟΣ ΛΑΜΠΟΓΛΟΥΣ
ΓΕΩΡΓΙΟΣ ΤΣΟΛΑΚΟΓΛΟΥΣ
ΔΗΜΗΤΡΙΟΣ ΤΣΟΛΑΚΟΓΛΟΥΣ

διά τοῦ ἰδρώτος τοῦ προσώπου του τὸν πρὸς συντήρησιν αὐτοῦ ἐπαρκοῦντα ἄρτον. Κατὰ περίεργον οὕτως συγκυρίαν τῆς τύχης ἐπανῆλθεν ἐπὶ τουρκοκρατίας ἐν τῷ θεσσαλικῷ πεδίῳ ἀνάλογός τις τῆς κατὰ τὴν ἀρχαιότητα σχέσεως τῶν πενεστῶν πρὸς τοὺς κυρίους των.

Ἐν τοιοῦτοις λοιπὸν χωρίοις διεβίωσεν ὄλους αἰῶνας ὁ ἑλληνικὸς πληθυσμὸς τῆς Θεσσαλικῆς πεδιάδος, κατορθώσας ἐν τῷ μέσῳ γόνων καὶ θρήνων, στεναγμῶν καὶ δακρύων, νὰ διατηρήσῃ ἀλώθητον τὸν ἔθνισμόν, τὴν γλώσσαν καὶ τὴν θρησκείαν αὐτοῦ.

Ἄλλὰ πάντῃ ἀλλοίαν ὄψιν παρέχουσι τὰ περιβάλλοντα τὴν Θεσσαλικὴν πεδιάδα καλλίκομα ὄρη. Ὁ ἑλληνικὸς πληθυσμὸς φεύγων τὰς ἀλλεπαλλήλους ἐπιδρομὰς τῶν εἰσβαλόντων κατακτητῶν ἐπεζήτησεν ἄσυλον καὶ καταφύγιον, ὡς προείπομεν, εἰς τὰ ὄχυρά καὶ ἀπόκρημνα ὄρη. Ἐκεῖ συνκίσθη ὁ φίλεργος καὶ βιομηχανικὸς πληθυσμὸς τῆς πεδιάδος, ἰδρύσας κοινότητας, ὧν τινες ἀπέθισαν διάσημοι καὶ ἀνθηροί. Τὰ 24 χωρία τοῦ Πηλίου, τὰ Ἄμπελάκια, ἡ Ῥαψάνη, ἡ Τσαριτσάνη, ὁ Τύρναβος, ἦσαν ἀντικείμενα θαυμασμοῦ καὶ περιεργείας τῶν ξένων, οἵτινες ἐπεσκέπτοντο τὴν Θεσσαλίαν.

Ὁ Βρονστέτ, ὁ Οὐρκουάρτ, ὁ Δόδβελ ἐθαύμασαν τὴν ὠραιότητα τῆς φύσεως καὶ τὴν εὐημερίαν τῶν 24 χωρίων τοῦ Βόλου· ὁ Βωζούρ δὲν εὕρισκεί λέξεις, ὅπως ἐπαινέσῃ τὸ βιομηχανικὸν πνεῦμα καὶ τὴν ἐμπορικὴν δεξιότητα τῶν κατοίκων τῶν Ἄμπελακίων, ἃ παραβάλλει πρὸς Ὀλλανδικὸν πολίχνιον ἢ Ῥαψάνη, ἡ Τσαριτσάνη, ὁ Τύρναβος ἡμιλλῶντο ἐπιτυχῶς πρὸς τὰ Ἄμπελάκια καὶ ἐν γένει πᾶσα ἡ περιβάλλουσα τὴν πεδιάδα ὄρεινὴ Θεσσαλία παρίστα δασιν εὐημερίας καὶ ἐμπορικῆς κινήσεως κατ' ἀντίθεσιν πρὸς τὴν κακοδαιμονίαν καὶ κατάπτωσιν, ἣτις ἐπεκράτει ἐπὶ τοῦ Θεσσαλικοῦ πεδίου.

Ἄπασαι αἱ ὄρειναι κοινότητες τοῦ Ὀλύμπου, τῆς Ὀσσης, τοῦ Πηλίου καὶ τῆς Πίνδου (Ῥεντίνα, Φουρνᾶ, Μέτσοβον, Καστανιά) ἐκυβερνῶντο ὑπὸ δημογερόντων, ἐκλεγομένων ἐν γενικῇ συνελεύσει τοῦ λαοῦ καὶ μεριμνῶντων περὶ πάντων τῶν ἀφορώντων τὴν κοινότητα καὶ τὴν ὄλην περιοχὴν. Εἰσέπραττον τοὺς φόρους, διεχειρίζοντο τὴν κοινοτικὴν περιουσίαν, διένεμον τοὺς καταβλητέους φόρους ἀναλόγως τῆς περιουσίας τῶν πολιτῶν, ἐφρόντιζον περὶ τῶν σχολείων, περὶ τῶν ναῶν, περὶ τῶν ὁδῶν καὶ περὶ παντὸς ἐν γένει ἀφορῶντος τὴν κοινότητα¹. Μαρτυροῦσι περὶ τούτου αἱ ἐπὶ τῶν ὁρέων λιθόστρωτοι ὁδοί, αἱ ἐπὶ τῶν χειμάρρων γέφυραι, αἱ περιώνυμοι σχολαὶ τῶν Μηλεῶν, τῆς Ζαγοράς, τῶν Ἄμπελακίων, τῆς Ῥαψάνης, τοῦ Τυρνάβου, τῆς Ῥεντίνης, τοῦ Φουρνᾶ κλπ., ἐν αἷς ἐδίδαξαν οἱ ἐκ Μηλεῶν Ἄνθιμος Γαζῆς, Γρηγόριος Κωνσταντᾶς καὶ Δανιὴλ Φιλιππίδης, ὁ ἐκ Λαρίσης Κωνσταντῖνος Κούμας, ὁ ἐκ Τυρνάβου Ἰωάννης Δημητριάδης ὁ Πέζαρος, ὁ ἐκ Τσαριτσάνης Μέγας Οἰκονόμος ὁ ἔξ Οἰκονόμων, ὁ ἔξ Ἄμπελακίων Ζῆσος Κάβρας καὶ ἄλλοι. Ἄλλ' ἄγρια ὄρδα Ἄλθανῶν, ἀποστελλόμεναι ἐκ Λαρίσης καὶ Τρικκάλων συνετέλεσαν εἰς τὴν καταστροφὴν τῶν ἀνθούτων καὶ πολυανθρώπων ὄρεινῶν τῆς Θεσσαλίας χωρίων. Εἰς τὰ ὄρη ὅμως εἶχον καταφύγει οὐ μόνον ὁ γεωργικὸς καὶ ὁ βιομηχανικὸς,

ΦΙΛΙΠ. ΙΩΑΝΝΟΥ

Ἐκ Ζαγοράς τοῦ Πηλίου. Ἐσπούδασε φυσικὰς ἐπιστήμας καὶ φιλοσοφίαν. Καθηγητῆς τοῦ Πανεπιστημίου. Ἐξελέγη Γερουσιαστής καὶ Βουλευτῆς. Ἀπέθανε τῷ 1880.



ΧΡΙΣΤ. ΠΕΡΡΑΙΒΟΣ

Ἐξ Ὀλύμπου τῆς Θεσσαλίας. Ἐλαβε μέρος εἰς τὴν ἐπανάστασιν τοῦ γένους μας καὶ ἐγένετο Ὑπουργὸς τοῦ Πολέμου. Ἀπέθανε κατὰ τὸ ἔτος 1863.

ΔΙΟΝ. ΣΚΥΛΟΣΟΦΟΣ

Τῷ 1593 ἐγένετο Μητροπολίτης Λαρίσης, καθαιρεθεὶς τῷ 1600. Κατὰ τὴν β' ἀποστασίαν του ἐν Ἰωαννίνοις τῷ 1611 συνελήφθη ὑπὸ τῶν Τούρκων καὶ ἐγδάρη ζῶν.



¹ Ὅρα «Θεσσαλίαν» τοῦ ἱατροῦ Θετταλομάγνητος Ν. Γεωργιάδου (σελ. 143 ἐκδόσεως 1880). Ὡς καὶ «Θεσσαλίαν» τοῦ στρατηγοῦ Ν. Κ. Σπυροπούλου (σελ. 50-51 ἐκδόσεως 1932).

ἀλλὰ καὶ ὁ μάλιστα πληθυσμὸς τῆς πεδιάδος. Οὕτω δὲ συνεστήθησαν ἴδια στρατιωτικὰ σώματα, Καπετανάτα ἢ Ἄρματωλίκια λεγόμενα, διὰ τὴν τήρησιν τῆς δημοσίας τάξεως, τὴν περιστολὴν τῆς ληστείας καὶ τὴν φρούρησιν τῶν διόδων ἐφ' ἀπάντων τῶν Θεσσαλικῶν ὁρέων. Ἡ δημοτικὴ μούσα ἀπθανάτισε τὰ ὀνόματα τῶν διασημοτέρων τῶν ἀρματωλῶν καὶ κλεφτῶν, οἷον τοῦ Νικοτσάρα καὶ τῶν Λαζαίων ἐκ τοῦ Ὀλύμπου, τοῦ Εὐθυμίου καὶ τοῦ Θεοδώρου Βλαχάβα ἐκ Χασιών¹, τοῦ Δίπλα, τοῦ Γεροδήμου, τῶν Μπουκουβαλαίων, τῶν Κατσαντωναίων, τῶν Κοντογιανναίων, τοῦ Στουρνάρα, τοῦ Καραϊσκάκη, τοῦ Χατζηπέτρου, ἐξ Ἀγράφων καὶ Ἀσπροποτάμου, τοῦ Κοντονίκου, τοῦ Καρατάσσου, τοῦ Μπασοδέκη καὶ ἄλλων ἐκ Γηλίου κλπ. Ἄπαντες οἱ ἥρωες ἐκείνοι ἐλάμπρυναν τὴν χορείαν τῶν ἀκριτῶν τῆς ἑλληνικῆς ἐλευθερίας². Οἱ πλείστοι τούτων ἔπεσαν μαχόμενοι ὑπὲρ τῆς πίστεως καὶ τῆς πατρίδος. Ἄλλ' ὁ θάνατος τῶν ἀτόμων δὲν συγκαταστρέφει καὶ τὰς ἰδέας, ὑπὲρ ὧν αὐτὰ θνήσκουσιν. Ἡ ἰδέα, ἥτις ἐθέρμανε τὰ στήθη τοῦ Βλαχάβα, τοῦ Νικοτσάρα καὶ τῶν λοιπῶν ἀρματωλῶν, ἦτο ἱκανῶς ἐρριζωμένη εἰς τὴν καρδίαν τοῦ ἑλληνικοῦ ἔθνους, ὥστε νὰ μὴ συγκαταστραφῇ μετ' αὐτῶν. Ἡ ἰδέα αὕτη εἶχεν ἤδη ἀγιασθῆ διὰ τοῦ θανάτου τοῦ ἑτέρου μεγάλου Θεσσαλοῦ, τοῦ πρωτομάρτυρος τῆς ἑλληνικῆς ἐπαναστάσεως Ῥήγα τοῦ Φεραίου, περιλαμβάνουσα τὴν ἀνάστασιν τῆς ὅλης ἐνδόξου ἑλληνικῆς Αὐτοκρατορίας τοῦ Βυζαντίου.

Ἄλλ' ἤδη (1935), μετὰ ὑπερπεντηκονταετῆ ἐλεύθερον βίον, ἡ Θεσσαλία ἐπραγματοποίησε τεραστίας προόδους ἐν πᾶσι τοῖς κλάδοις, ἀπὸ τῆς ἐνώσεως αὐτῆς μετὰ τῆς Μητρὸς Ἑλλάδος (1881). Ἰδωμεν δὲ συντόμως ἐκάστην τῶν ἐκδηλώσεων τῆς συντελεσθείσης προόδου ἐν αὐτῇ.

1ον Οἰκονομικὴ ζωή.

Α') Πληθυσμὸς. Ἐχει πληθυσμὸν 493.213 κατ., κατὰ τὸ ἀποτέλεσμα τῆς ἀπογραφῆς τοῦ 1928. Οἱ δύο νομοὶ αὐτῆς, Λαρίσης καὶ Τρικκάλων, περιλαμβάνουσι 10 ἐπαρχίας, ἧτοι 776 συνοικισμοὺς, ἀποτελοῦντας 4 δήμους (Λαρίσης, Τρικκάλων, Καρδίτσης, Παγασῶν) καὶ 441 κοινότητες, ἐν αἷς συγκαταλέγονται: μικραὶ μὲν πόλεις μὲ ἄνω τῶν 3000 κατοίκων, δέκα, πολίχνη δὲ μὲ ἄνω τῶν 1000 κατοίκων, 76, ἐν ᾧ αἱ λοιπαὶ εἰσι κῶμαι καὶ χωρία.

Οὐδεὶς τῶν Τούρκων κατοικεῖ πλέον ἐν Θεσσαλίᾳ κατόπιν τῶν περὶ ἀναλλαγῆς πληθυσμῶν διατάξεων τῆς συνθήκης τῆς Λωζάνης (Αὐγούστος 1924).

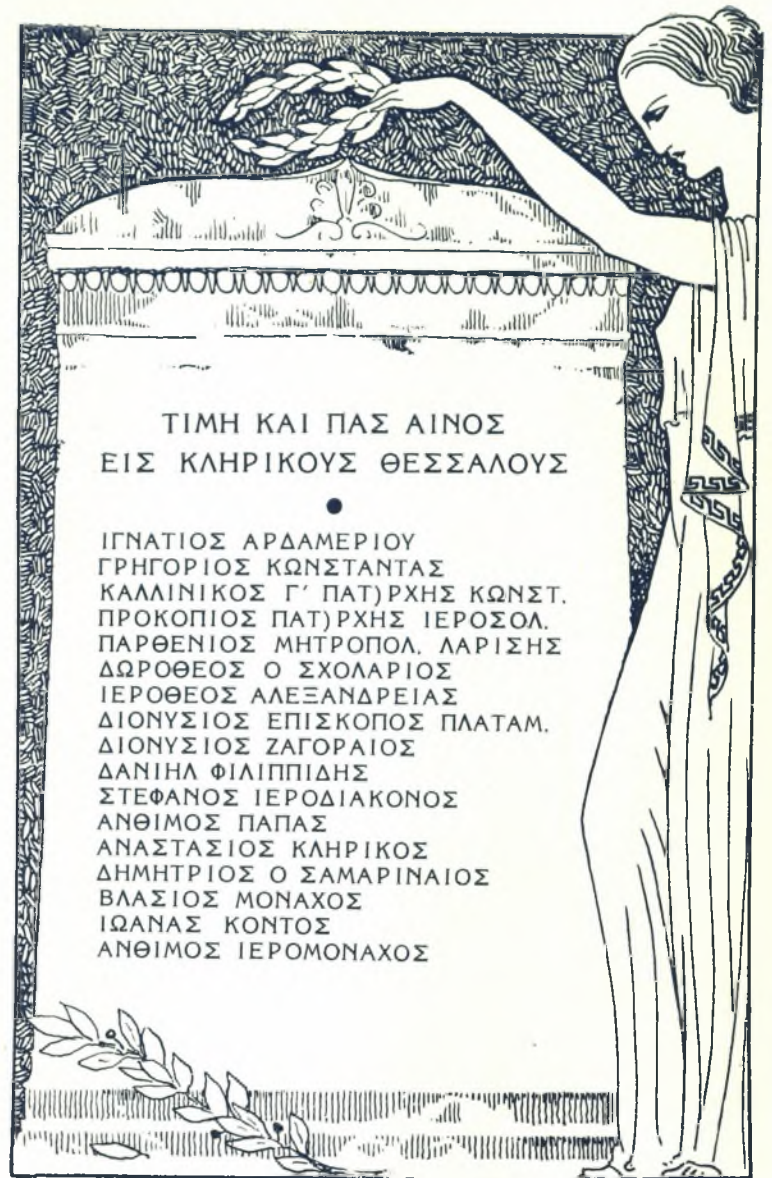
Ὁ νῦν πληθυσμὸς εἶναι ἀκραιφνῆς ἑλληνικὸς, πλὴν τινῶν Ἑβραίων, οἰκούντων ἐν Λαρίσῃ, Τρικκάλοις καὶ Βόλῳ, ἀλλὰ καὶ τούτων ἀκραιφνῶν πατριωτῶν.

Β') Οὐδὲν τῶν χωρίων αὐτῆς ἀποτελεῖ πλέον τσιφλικιὸν τινοῦ, καταργηθέντος τοῦ προὔπαρχοντος, οἰονεὶ φεουδαλικοῦ, συστήματος. Ἡ γῆ ἀνήκει ἤδη ἐξ ὀλοκλήρου εἰς τοὺς γεωργοὺς τῶν ὠκημένων τόπων.

Γ' Γεωργία. Ἀντὶ τῆς περιορισμένης ἐπὶ τουρκοκρατίας καλλιέργειας, αἱ καλλιεργούμεναι ἐκτάσεις ἀνέρχονται εἰς 2.217.043 στρέμματα ἀντιπροσωπεύοντα τὰ 14% τῆς ὅλης καλλιεργουμένης ἐκτάσεως τῆς Ἑλλά-

¹ Ὅρα Μενδελσῶνος Ἱστορίαν τῆς Ἑλληνικῆς ἐπαναστάσεως (σελ. 156).

² Ὅρα καὶ τὴν «Θεσσαλίαν» τοῦ στρατηγοῦ Ν. Κ. Σπυροπούλου (σελ. 50).



ΝΙΚΟΛΑΟΣ ΚΩΣΤΗΣ

Καθηγητὴς τοῦ Πανεπιστημίου. Ἰδρυτὴς τοῦ Μαειυτηρίου. Δημοτικὸς Σύμβουλος τοῦ Δήμου Ἀθηναίων. Συνετέλεσε μεγάλως εἰς τὴν Θεσσαλικὴν Ἐπανάστασιν.



ΔΗΜΗΤ. ΓΟΒΔΕΛΑΣ

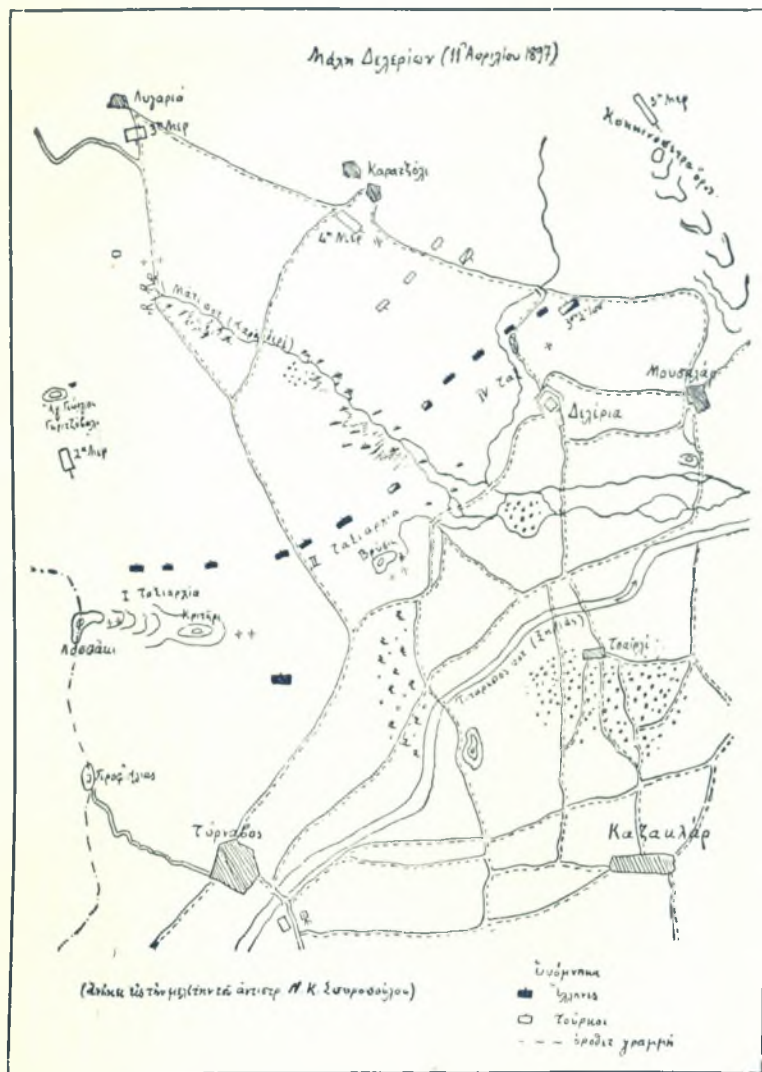
Γεννηθεὶς ἐν Ραψάνῃ τοῦ Ὀλύμπου. Ἀνηγορεύθη διδάκτωρ τῆς Φιλοσοφίας καὶ καθηγητὴς τῶν Ἐλευθέρων Τεχνῶν κατὰ τὰς ἀρχὰς τοῦ 19ου περίπου αἰῶνος.



ΡΗΓΑΣ ΝΙΚΟΛΑΪΔΗΣ

Ἐκ Πορταριάς, γεννηθεὶς τὸ ἔτος 1856. Καθηγητὴς τοῦ Πανεπιστημίου. Κατὰ τὴν ἵδρυσιν τῆς Ἀκαδημίας Ἀθηνῶν ἐγένετο εἰς ἐκ τῶν πρώτων μελῶν ταύτης.





Ἀπό τὰς ἐπιχειρήσεις τοῦ πολέμου τοῦ ἔτους 1897 ἐν Δελφίον

ΧΑΡΤΑΙ - ΠΡΟΣΩΡΙΝΗ ΚΥΒΕΡΝΗΣΙΣ 1878

Κ. ΣΑΚΕΛΛΑΡΙΔΗΣ

Ἐξ Ἁγίου Λαυρεντίου. Δημοσιογράφος καὶ ἰδρυτὴς τῆς Ἐφημερίδος «Θεσσαλία». Γεν. Γραμματεὺς τῆς προσωρινῆς Κυβερνήσεως κατὰ τὴν ἐπανάστασιν τοῦ 1878.



ΚΩΝ. ΖΑΜΑΝΟΥΔΗΣ

Ἐξ Ἁγ. Λαυρεντίου. Ἄριστος ἰατρός τῆς ἐποχῆς. Διετέλεσε μέλος τῆς προσωρινῆς Κυβερνήσεως κατὰ τὴν ἐπανάστασιν τοῦ ἔτους 1878 παρασχὼν πλείστας ὑπηρεσίας.

ΙΕΡ. ΚΑΣΣΑΒΕΤΗΣ

Ἐκ Ζαγοράς. Κατὰ τὴν ἐπανάστασιν τοῦ 1878 ἐξελέγη πρόεδρος τῆς προσωρινῆς Κυβερνήσεως. Μετὰ τὴν προσάρτησιν ἐξελέγη βουλευτὴς. Ἀπέθανε τὸ ἔτος 1893.



δος. Ἐκ τῶν στρεμμάτων τούτων τὰ 85,52% σπείρονται: ὑπὸ σίτου (51,94%), κριθῆς (12,88%) καὶ βρώμης (10,47%) μὲ ἀπόδοσιν 1.973.519 μετρ. στατήρων ἀξίας 597.246.751 δραχμῶν. Εἰδικῶς ἡ παραγωγή τοῦ σίτου ἀνέρχεται εἰς 747.484 μετρ. στατήρας ἀξίας 420.012.961 δραχμῶν. Ἡ λοιπὴ ἔκτασις χρησιμοποιεῖται πρὸς καλλιέργειαν: ὄσπριων (31.899 στατήρας), καπνοῦ (41115 στατ.), ἀμπέλου (216.164 στατ. σταφυλῶν καὶ γλεύκου), σησαμίου (1.500 στατ.), κηπαιῶν προϊόντων (111.110 στ.), βάμβακος, ὀρύζης καὶ κτηνοτροφικῶν προϊόντων (89.906 στ.), ἀξίας 213.162.006 δραχμῶν. Ὡσαύτως παράγεται ἔλαιον καὶ βρώσιμοι ἐλαῖαι ἀξίας 262.947.400 δραχμῶν. Ἡ ἀξία δ' ὄλων ἐν γένει τῶν γεωργικῶν προϊόντων τῆς Θεσσαλίας ἀνέρχεται εἰς 1.075.385.557 δρ., εἰς ἃς δέον νὰ προστεθῶσιν ἕτερα 12.641.820 δραχ. ἀντιπροσωπεύοντα τὴν ἀξίαν τῶν προϊόντων τῶν ἐν Θεσσαλίᾳ ὀπωροφόρων δένδρων (μήλων, καστανῶν, κερασιῶν, λεμονίων, πορτοκαλλίων κλπ.).

Σημειωτέον ὅτι οὐ μόνον εὐρύτατα ἀνεπτύχθη ἡ καλλιέργεια ἐν Θεσσαλίᾳ, ἀλλὰ καὶ ἐντατικῆ νῦν καταβάλλεται προσπάθεια πρὸς λίπανσιν τῶν γαιῶν, οὕτως ὥστε ἡ Θεσσαλία ἀπέβη μία τῶν γονιμωτέρων περιφερειῶν τῆς Ἑλλάδος ἰδίως ἀπὸ ἀπόψεως γεωργικῆς καὶ κτηνοτροφικῆς.

Αἱ γεωργικαὶ σχολαὶ Λαρίσης καὶ Ἄλμυρου, ὡς καὶ ἄλλοι γεωργικοὶ σταθμοὶ ἀλλαχοῦ τῆς Θεσσαλίας, προσέδωσαν τόνωσιν ἰσχυράν εἰς τὴν βελτίωσιν τῆς γεωργίας καὶ τὴν ἀνάπτυξιν τῆς κτηνοτροφίας ἐν τῇ χώρᾳ.

Δ') Κτηνοτροφία. Ὡς πρὸς τὴν κτηνοτροφίαν ἡ Θεσσαλία δύναται νῦν νὰ θεωρῆται ὡς ἡ μᾶλλον κτηνοτροφικὴ περιφέρεια τῆς Ἑλλάδος. Κατὰ τὴν στατιστικὴν, ἐν Θεσσαλίᾳ ὑπάρχουσι: Βόες 51.186 (ῶν 38.389 ἀροτριῶνες), ἀγελάδες 49.921 (ῶν 3.171 ἀροτριῶσαι), βούβαλοι 4.169 (ῶν 1.470 ἀροτριῶνες), ἵπποι 35.391 (ῶν 24.864 ἀροτριῶνες), φορβάδες 8.616, ἡμίονοι 13.929 (ῶν 3.992 ἀροτριῶνες) καὶ ὄνοι 40.353. Ὡσαύτως ἐκτρέφονται ἐν Θεσσαλίᾳ πρόβατα 1.180.383, αἴγες 544.744, χοῖροι 41.562, πουλερικά 708.514 καὶ κόνικλοι 15.857.

Πρὸ τινῶν ἐτῶν ἡ κτηνοτροφία ἦτο ἔτι σημαντικώτερα, ἀλλ' ἤδη ἐλαττωθειῶν τῶν βοσκῶν ἐκ τῆς ἐπεκτάσεως τῆς καλλιέργειας, φυσικὸν εἶναι νὰ περιορισθῇ ἢ νὰ μείνῃ στάσιμος ἡ κτηνοτροφία.

Ε') Ἄλιεα. Συνεισφέρει αὕτη ἀξιόλογον ποσοστὸν εἰς τὰς ζωϊκὰς τροφὰς ἐν Θεσσαλίᾳ, ἀλλ' οὐχὶ εἰς τὸ ἐπιθυμητὸν σημεῖον. Ἐνεργεῖται αὕτη εἰς τὰ παράλια τοῦ Παγασιτικοῦ καὶ τοῦ Δωτιοῦ πεδίου κυρίως, ὅπου τὰ ὕδατα τῶν θαλασσῶν δὲν εἶναι πολὺ βαθεὰ εἰς μικρὰν ἀπὸ τῆς ἀκτῆς ἀπόστασιν. Ἀπὸ τοῦ Βόλου δὲ καὶ τῆς Ἁγυιάς οἱ ἰχθύες μεταφέρονται καὶ εἰς τὸ ἐσωτερικὸν τῆς Θεσσαλίας χάρις εἰς τὰ ταχέα νῦν μεταφορικὰ μέσα.

Ἄλλ' ἔτι μᾶλλον προηγμένη εἶναι ἡ ἀλιεῖα τῶν ἰχθύων τῶν λιμνῶν τῆς Βοιθηίδος (Κάρλας) καὶ τῆς Ξυνιάδος, ἀφ' ὧν ἐφοδιάζονται ἀφθόνως τὰ χωρία ἰδίως καὶ ἐν γένει τὸ ἐσωτερικὸν τῆς χώρας.

Ζ') Αἱ δασικαὶ ἐκτάσεις τῆς Θεσσαλίας, αἱ ἀνήκουσαι εἰς τὸ Δημόσιον ἀνέρχονται εἰς 1.025.679 στρέμματα, πολλαπλάσια δὲ τούτων εἶναι αἱ ἰδιωτικαὶ καὶ αἱ διακατεχόμενα κοινοτικὰ ἐκτάσεις.

Εἰς τὴν Θεσσαλικὴν πεδιάδα εὐδοκίμοισι καὶ καλλιεργοῦνται τὰ σιτηρὰ καὶ τὰ καπνὰ. Ἐπίσης εὐδοκιμεῖ ἡ ἀμπελος (Ἄμπελάκια, Ῥαψάνη, Καλαμπάκα, Μεσενικόλα) καὶ ἡ μορέα, (Ἁγυιά, Τύρναβος). Ἄλλ' εἰς τὴν

Μαγνησιαν και τὰ παράλια με τὸ θαλάσσιον κλίμα ἢ βλάστησις εἶναι διάφορος. Εἰς τὰ χαμηλότερα μέρη ὑπάρχουσιν ἐλαιῶνες και ὑψηλότερον (πέριξ τῶν χωρίων τοῦ Πηλίου) κήποι δένδρων ὀπωροφόρων (μηλεῶν, κερασεῶν κλπ.). "Ετι ὅμως ὑψηλότερον φύονται δάση ὀρεινῶν πλέον φυτῶν, καστανάας και ἄνωθεν αὐτῆς δξύας. Τὰ λοιπὰ τῆς Θεσσαλίας ὄρη, "Ολυμπος, Πίνδος κλπ. σκεπάζονται κατὰ τόπους ἀπὸ ὠραία και μεγάλα δάση ἐκ δρυῶν κατὰ τὰ μέσα ὕψη, ἐξ ἐλατῶν και δρυῶν ὑψηλότερον, ἐν ᾧ αἱ ὑπὲρ τὰ 1900 μ. ὕψος κλιτύες εἰσὶ γυμναί. Μεταξὺ τῶν δασῶν τούτων ὑπάρχουσι πλούσιαι βοσκαί.

Ζ') Ὀρυκτὸς πλοῦτος τῆς χώρας. Εἰς τὴν περιοχὴν Βοιθόδα Τρικκάλων ἐγένετο ἐκμετάλλευσις χρωμίτου. Μείζονα σημασίαν ἔχουσιν οἱ πισσώδεις λιγνίται εἰς τὴν περιοχὴν τῶν Χασίων (εἰς τὰς θέσεις Σταγιαδες, Χριστός, Μάνεσι, Κερασιά, Βελεμιστι), ὧν ἡ ποιότης ἐξετιμῆθη ὡς ἀρίστη. Παρατηρήθησαν ὁμοίως, σίδηρος εἰς Βελεστίνον και ψευδάργυρος εἰς Μηλέας και Νεοχώριον, γαληνίτης μετ' ἀντιμονίου παρά τὸν Βόλον (εἰς τὴν μονὴν Πιαναγίας). Οὐχ ἦττον δὲν ἐγένετο εἰσέτι ἐκμετάλλευσις τοῦ ὄρυκτοῦ τούτου πλοῦτου.

Μαρμάρων ἐγένετο ἐξόρυξις εἰς τὴν Δημητριάδα και τὸ Τρίκκερι, ὡς ἐπίσης και τοῦ ὠραίου πρασίνου μαρμάρου τῆς Κασάμπαλης (Μοψίου ὄρους) Α τῆς Λαρίσης. Ἐπὶ δὲ τούτοις εὐρεία γίνεται ἐκμετάλλευσις τοῦ χρωμίτου τοῦ Ἰνελί - Λαρίσης και τοῦ Τσαγκλί - Φαρσάλων.

Η') Βιομηχανία. Αὕτη κατὰ τὸν ἐλευθερον βίον τῆς Θεσσαλίας προήχθη εἰς λίαν ἐπιζήλον σημεῖον.

Ἐν Βόλῳ, ὅστις συνιστᾷ τὸ κυριώτερον ἐν Θεσσαλίᾳ βιομηχανικὸν κέντρον, τὰ ἐργοστάσια ἐριουργίας, τὰ μηχανουργεῖα ἤτοι ἐργοστάσια κατεργασίας τοῦ σιδήρου (γεωργικῶν ἐργαλείων), οἱ ἀλευρόμυλοι, τὰ ἐργοστάσια κλωστοῦφαντουργίας και ταπητουργίας, ἀποτελοῦσι τὰ σπουδαιότερα τῶν ὑπαρχόντων τοῦ εἶδους τῶν ἐν Ἑλλάδι. Ὅμοίως τὰ σαπωνοποιεῖα, τὰ βυρσοδεψεῖα, τὰ καπνεργοστάσια.

Ἐν Λαρίσῃ ἡ ἀγγειοπλαστικὴ και ἡ ὕφαντουργία εἶναι ὀνομασταί.

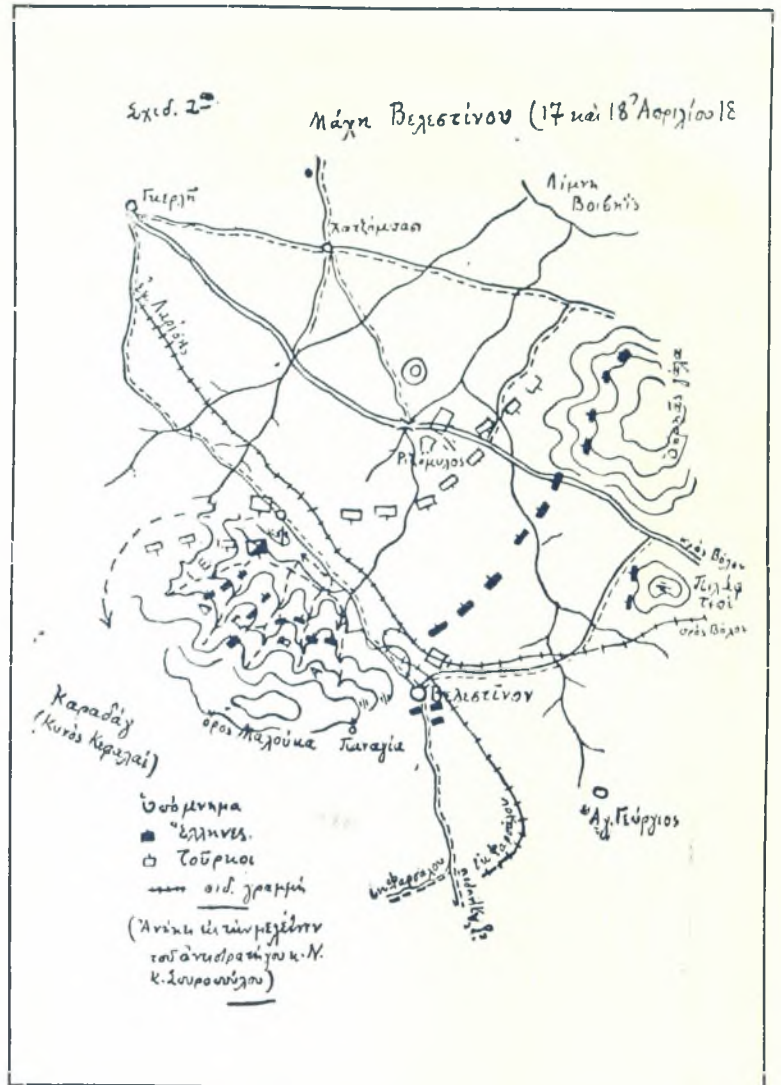
Ἐν Τρικκάλῳ ἡ ταπητουργία, ἡ ὕφαντουργία, ἡ τυροκομία, ἡ ἀλλαντοποιεῖα, διακρίνονται και ἀμιλλῶνται πρὸς τὰ καλλίτερα ὑπάρχοντα ὁμοια ἐργοστάσια τῆς Ἑλλάδος.

Ἐν Τυρνάθῳ ἀνεκαθεν ἦσαν ὀνομασταί τὰ ὠραία θαμθακερὰ ὕφασματα με τὰ ἀνεξίτηλα χρώματα, ὡς και ἡ οἶνοπνευματοποιεῖα του (οὔζο Τυρνάθου).

Ἐν Βελεστίνῳ τὰ ἐργοστάσια μακαρονοποιίας εἶναι ἐκ τῶν καλλιτέρων ἐν Ἑλλάδι.

Ἐν Ἀμπελακίοις εἶναι ἐξαίρετον τὸ λειτουργοῦν ἐργοστάσιον ὕφαντουργίας.

Ζ') Ἐμπόριον. Ζωηρότατον διεξάγεται ἐμπόριον καθ' ὅπασαν τὴν Θεσσαλίαν, ἰδίως ἐπὶ τῶν δημητριακῶν καρπῶν, τῶν καπνῶν, τῶν προϊόντων τῆς κτηνοτροφίας ἐν γένει (τυροῦ, βουτύρου, σφαγίων, δερμάτων κλπ.), τῶν κουκουλιῶν, τοῦ ἐλαίου, (1,500 τόννων), τῶν ὀπωρῶν, τῶν ὀσπρίων, τοῦ οἴνου, τῆς ξυλείας κλπ. Ἄλλ' ὅπασαν τὸ ἐμπόριον διενεργεῖται διὰ τοῦ Βόλου, μοναδικοῦ ἐπιπέλου τῆς ὅλης Θεσσαλίας, δι' οὗ εἰσάγονται ὅπασαν τὰ εἶδη, ὧν ἔχει ἀνάγκη ἡ χώρα, ἢ ἐξάγονται ἐξ αὐτῆς ὅσα πλεονάζουσιν ἐκ τῶν προϊόντων τῆς. Ἐπομένως ὁ Βόλος ἀποτελεῖ ἀξιολογώτατον ἐμπορικὸν κέντρον και λόγῳ



Ἀπὸ τὰς ἐπιχειρήσεις τοῦ πολέμου τοῦ ἔτους 1897 ἐν Βελεστίνῳ

ΧΑΡΤΑΙ - ΣΥΝΤΕΛΕΣΤΑΙ ΤΩΝ ΑΓΩΝΩΝ

ΔΟΝ Ι. ΔΑΛΕΖΙΟΣ

Ἐκ Σύρου, διατελέσας ἐφημέριος τῆς ἐν Βόλῳ καθολικῆς κοινότητος. Ἐδολοφονήθη τὴν 19ην Μαρτίου 1899 ὑπὸ τριῶν τούρκων διὰ τὴν πατριωτικὴν του δράσιν.



ΚΟΜΗΣ ΡΟΖΟΥ

Πρόξενος τῆς Τουρκίας ἐν Βόλῳ. Κατὰ τὴν τουρκικὴν κατοχὴν (1897) προσέφερε πολλὰς ὑπηρεσίας εἰς τοὺς κατοίκους Βόλου κινδυνεύσας πολυτάκτικα τὴν ζωὴν του.

ΚΑΡΟΛΟΣ ΜΠΟΡΕΛ

Ἀγγλικῆς καταγωγῆς. Ἐγκατεστάθη εἰς Βόλον τῷ 1855. Διωρίσθη πρόξενος τῆς Ἰταλίας ἐν Βόλῳ και εἰργάσθη με ζῆλον διὰ τὴν ἀπελευθέρωσιν τῆς Θεσσαλίας.

