

# Ο ΘΕΣΣΑΛΙΚΟΣ ΟΛΥΜΠΟΣ

MARCEL KURZ

ΜΕΤΑΦΡΑΣΗ

ΕΦΗΣ ΣΤ. ΑΛΛΑΜΑΝΗ

Ἄπ' ὅλα τὰ βουνά ὁ Ὀλύμπος ἔχει τὸ πιὸ δοξασιμένο ὄνομα. Εἶναι ἀλήθεια πὼς αὐτὸ τὸ ὄνομα ἀκούγεται τόσο συχνά, ὥστε νὰ ἔχη πάρει μιὰ ἔννοια σχεδὸν γενική. Γιατὶ ὑπάρχουν πολλοὶ Ὀλύμποι. Ἀλλὰ ὁ Ὀλύμπος τῆς Θεσσαλίας μὲ τὴν ἱστορία του, τὴ γεωγραφικὴ του θέση, τὸ ὑψόμετρό του, ἔχει ἓνα ἀναμφισβήτητο προβάδισμα ἀνάμεσα στοὺς ἄλλους. Ἀπὸ τὴν ὀμηρικὴ ἐποχὴ μέχρι σήμερα, πάντα θεωροῦνταν ὡς ὁ «κατ' ἐξοχὴν» Ὀλύμπος.

Ἡ μυθολογικὴ ἄποψη τοῦ Ὀλύμπου μᾶς εἶναι γνωστὴ. Κοντὰ στ' ἄλλα δημιουργεῖ μέσα μας μιὰ εἰκόνα ἀφηρημένη, ἀπροσδιόριστη, ἀχνή. Εὐκόλα ὄνειρευόμαστε τὸν ἰδεώδη Ὀλύμπο πού περιέγραψε ὁ Ὀμηρος:

Οὐλύμπόνδ' ὄθι φασὶ θεῶν ἔδος ἀσφαλὲς αἰεὶ ἔμμεναι. Οὐτ' ἀνέμοισι τινάσσεται οὔτε πὸτ' ὄμβρω δέυεται οὔτε χιῶν ἐπιπίλνεται, ἀλλὰ μάλ' αἶθρη πέπταται ἀνέφελος, λευκὴ δ' ἐπιδέδρομεν αἶγλη· τῷ ἔνι τέρπονται μάκαρες θεοὶ ἤματα πάντα (ζ' 42 - 46)<sup>1</sup>.

Πραγματικὰ ὁ Ὀλύμπος εἶναι κάτι περισσότερο ἀπὸ ἄπλο βουνό. Εἶναι μιὰ ὀλόκληρη μᾶζα γυμνὴ ἢ γεμάτη δάση, ἀπόκρημνη ἢ μὲ κοιλάδες, ἐκτεταμένη, πτυχωτὴ, μὲ χάσματα ἀπὸ παλιὲς γεωλογικὲς ἀναταραχές· ἓνας ὀλόκληρος κόσμος ἀπὸ ἀντιθέσεις, χρώματα, σκιές καὶ φῶς.

Ὅπως τὰ περισσότερα ὄρεινὰ συγκροτήματα τῆς Ἑλλάδος, ἔτσι κι ὁ Ὀλύμπος, προεκτείνεται μέχρι τὴν Ὀσσα καὶ τὸ Πήλιο, ἐκτείνεται ἀπὸ ΒΔ πρὸς ΝΑ, παράλληλα μὲ τὴν Πίνδο. Αὐτὴν τὴν παραλληλία τὴν ξαναβρίσκουμε μ' ἓνα ἐκπληκτικὸ τρόπο στὴν Εὐβοία καὶ στὴν χερσόνησο τῆς Κασσάνδρας, πέρα ἀπὸ τὸν Θερμαϊκὸ κόλπο. Ἡ ὄρεινὴ αὐτὴ ἄλυσίδα ὑψώνεται στὴν ἀκτὴ τοῦ κόλπου αὐτοῦ σὰν ἓνα ἰσχυρὸ παραπέτασμα πού ἀδιάκοπα μεγαλώνει καθὼς προχωρεῖ πρὸς Βορρᾶ. Ἀνάμεσα στὸ βουνὸ καὶ στὴ θάλασσα ἀπλώνεται μιὰ στενὴ πεδιάδα περιορισμένη ἀπὸ βράχους καὶ νερά. Εἶναι ἡ ἀρχαία Πιερία, Μακεδονικὴ ἐπαρχία. Πρὸς Νότον οἱ πρόποδες του ὀρίζονται ἀπὸ τὴν Ὀσσα μὲ τὴν κοιλάδα τῶν Τεμπῶν, ὅπου τὰ συμπλεκόμενα κλαδιά τῶν πλατανιῶν καθρεφτίζονται μέσα στὰ νερά τοῦ Πηνεῖου. Ὁ Ἡρόδοτος διηγεῖται πὼς ὁ Πηνεῖος καὶ οἱ παραπόταμοὶ του σχηματίζουν μιὰ λίμνη πού ἐκάλυπτε ὅλη τὴ Θεσσαλία, τὴν ἀρχαία Περραιβία, ἀκριβῶς στὸ σημεῖο πού βρίσκεται σήμερα ἡ Λάρισα. Ὁ Ποσειδῶν, χωρίζοντας τὸν Ὀλύμπο ἀπὸ τὴν Ὀσσα, δημιούργησε στὸν Πηνεῖο διέξοδο πρὸς τὴ θάλασσα.

1. Ὁ Ὀμηρος τόσο στὴν Ἰλιάδα ὅσο καὶ στὴν Ὀδύσεια ἀναφέρει πάντα τὸν Ὀλύμπο σὲ σχέση μὲ τοὺς Θεοὺς. Ἔτσι ὁ Ὀλύμπος ἀναφέρεται ὡς: «ἀθανάτων ἔδος» (Ε 360) ὅπου βρίσκονταν τὰ ἀνάκτορα τῶν Θεῶν. «... ἢ καὶ ἐκάστῳ δῶματα καλά τέτυκτο κατὰ πτυχὰς Οὐλύμπιοι» (Λ 767) καί: «Ἐνὶ μεγάροισι Θεῶν, οἱ Ὀλύμπων ἔχουσι» (Ο 472). Οἱ Θεοὶ συχνότατα λέγονται «Ὀλύμπιοι», ἂν καὶ συνήθως τὸ ἐπίθετο «Ὀλύμπιος» εἶναι συνώνυμο μὲ τὸ «Ζεὺς». Τὴ λέξη Ὀλύμπος συνοδεύουν τὰ ἀκόλουθα χαρακτηριστικὰ ἐπίθετα: «μικρὸς Ὀλύμπος» (Α 402, κ 307), «Ὀλύμπων ἀγάννιφον» (Σ 186), «ἀκροτάτη κορυφὴ πολυδεϊράδος Οὐλύμπιοι» (Α 439), «αἰγλήεντος Ὀλύμπου» (Ν 243), «αἰπὸν Ὀλύμπων» (Ο 84), «πολυπτύχου Οὐλύμπιοι» (Θ 411), «μέγας Ὀλύμπος» (Θ 443), «κατ' Οὐλύμπου νιφόντος» (Σ 616), «Ὀλύμπου πολυπτύχου» (Υ 5). Ἡ ὠραιότερη ὅμως καὶ ἡ πιὸ ἄρτια περιγραφὴ τοῦ Ὀμήρου γιὰ τὸν Ὀλύμπο εἶναι ἡ μνημονευθεῖσα τῆς ζ ραψωδίας.



Οἱ ψηλότερες κορφές τοῦ Ὀλύμπου ὅπως φαίνονται ἀπὸ τὸν Προφήτη Ἡλία.

Ἀπὸ αὐτὴ τὴν πεδιάδα, ὅπου σήμερα δὲν ὑπάρχουν παρά τὰ ἔλη τῆς Βοιβηίδος, οἱ πλαγιές τοῦ Ὀλύμπου ὑψώνονται ὀμαλά πρὸς τὸν Βορρᾶ. Τὸ ὄρος ἀπλώνεται δυναμικὰ μὲ ὅλη τὴν ἀπλότητα τῶν γραμμῶν του.

Μιὰ ἄλυσίδα ἀπὸ ἄγριους καὶ ἄγρους λόφους τὸ συνδέουν μὲ τὴν Πίνδο. Ἀνάμεσα σ' αὐτοὺς τοὺς λόφους βρίσκεται τὸ πέρασμα τῆς Μελοῦνας, ἀπὸ ὅπου περνᾷ ὁ σημερινὸς δρόμος ἀπὸ τὴ Λάρισα στὴν Ἐλασσόνα. Αὐτὸς ὁ δρόμος προεκτείνεται πρὸς Βορρᾶ μέχρι τὰ Σέρβια, πλαισιώνοντας τὰ στενά τοῦ Σαρανταπόρου (τοῦ χειμάρρου μὲ τοὺς 40 «πόρους», δηλαδὴ βατὰ σημεῖα), κατόπιν συναντᾷ τὴν Μπίστριτσα (τὸν ἀρχαῖο Ἀλιάκμονα) καὶ ὀδηγεῖ στὴν Κοζάνη. Ἡ βαθειὰ κοίτη τοῦ Ἀλιάκμονα περιβάλλει ὅλη τὴν μεσημβρινὴ ἀπόληξη τοῦ βουνοῦ. Εἶναι τὰ Πιερικὰ ὄρη τῆς ἀρχαιότητος. Ἐνα φημισμένο πέρασμα τὰ χωρίζει ἀπὸ τὸν κυρίως Ὀλύμπο: τὸ πέρασμα τῆς Πέτρας πού τόσοι ἐπιδρομεῖς διέσχισαν κι ὅπου σήμερα περνᾷ ἓνας δρόμος πού συνδέει κατ' εὐθειαν τὴν Ἐλασσόνα μὲ τὴν Κατερίνη, τὴν πιὸ σημαντικὴ πόλη ἀνάμεσα στὴ Λάρισα καὶ στὴ Θεσσαλονίκη.

\*

Τὸ ὄρεινὸ μας σύμπλεγμα, περιοριζόμενο ἔτσι ἀπὸ τὰ στενά τῆς Πέτρας καὶ τῆς Μελοῦνας, τὴν κοιλάδα τῶν Τεμπῶν καὶ τὸ Θερμαϊκὸ κόλπο, διαίρεται ἀκόμη καὶ μόνο του σὲ δυὸ καθαρά ξεχωριστὰ ζῶνες μὲ ἓνα πέρασμα, λιγώτερο χαρακτηριστικὸ ἀπὸ τὰ ἄλλα, πού συνδέει τὶς κοιλάδες τῆς Καρυῆς καὶ τῆς Ζηλιάνας. Ἡ κοιλάδα τῆς Καρυῆς ποτίζεται ἀπὸ τὸν Διάβα πού διαρρέει τὴν Ἐλασσόνα καὶ πάει νὰ συναντήσῃ τὸ ρεῦμα τοῦ Ξεριᾶ, παρακλαδιοῦ τοῦ Σαρανταπόρου. Τὰ νερά τῆς κοιλάδας τῆς Ζηλιάνας τρέχουν πρὸς τὰ ἀνατολικά καὶ ἐκβάλλουν στὸ Θερ-

μαϊκό κόλπο, ανάμεσα στο Λιτόχωρο και τὸν Πλαταμῶνα, τὸ ἀρχαῖο Ἡράκλειο τῆς Πιερίας. Πρὸς νότον τῶν στενῶν ποὺ ἀνοίγουν αὐτὲς οἱ δύο κοιλάδες ἀπλώνεται τὸ ὄροπέδιο τοῦ Κάτω Ὀλύμπου, μιὰ περιοχὴ γεμάτη ἀπὸ λόφους, μερικὰ δασωμένους, ποὺ τὸ ὑψόμετρό τους ποικίλλει ἀπὸ 120 μέχρι 150 μέτρα. Ἀνάμεσά τους ἀνοίγεται σὰ μιὰ μικρὴ χαραμίδα ἡ Νεζερίτις λίμνη (ἀρχ. Ἀσκουρίς). Γνωρίζουμε ἀπὸ τοὺς μακεδονικοὺς πολέμους ὅτι αὐτὴ ἢ ἀπόκρημη πλευρὰ τοῦ Κάτω Ὀλύμπου ἦταν γιὰ τὰ Ῥωμαϊκὰ στρατεύματα ἓνα πολὺ δύσκολο πεδίο μάχης.

Βόρεια τῶν στενῶν ποὺ δημιουργοῦν ὁ Διάβας καὶ ἡ Ζηλιάνα ὑψώνονται οἱ κορυφές τοῦ Ἄνω Ὀλύμπου. Μιὰ μόνο βαθειὰ χαράδρα διακόπτει τὴν ἐνότητα τῶν πλαγιῶν του. Τὰ νερά της συναντοῦν τὰ νερά τοῦ Διάβα καὶ μέσα στὰ μεγάλα δάση ποὺ καλύπτουν τὶς ὄχθες του βρίσκονται κρυμμένα τὸ χωριὸ τοῦ Σπαρμοῦ καὶ τὸ μοναστήρι τῆς Ἁγίας Τριάδος.

Ἡ πλευρὰ τοῦ Ἄνω Ὀλύμπου ποὺ δεσπόζει τοῦ Σαρανταπόρου εἶναι ἄγρονη, μᾶλλον ὁμαλὴ καὶ ἀπλώνεται ΝΑ πρὸς τὶς ξανθὲς πεδιάδες τῆς ἀρχαίας Περραιβικῆς Τριπολίτιδος, ὅπου περνᾷ ὁ δρόμος τῆς Ἐλασσόνας πρὸς τὴν Πέτρα.

Ὁ Ὀλυμπος συγκεντρώνει τὶς ψηλὲς κορυφές του στὸ κέντρο τοῦ ὄλου ὄγκου του. Ἀπλώνονται ἀμφιθεατρικὰ γύρω ἀπὸ μιὰ βαθειὰ καὶ ἄγρια κοιλάδα ποὺ φαίνεται σὰν νὰ ἔχη σκίσει τὸ βουνὸ μέχρι τὴ θάλασσα. Ὅταν περνοῦμε ἔξω ἀπὸ τὸ Λιτόχωρο, ἡ ματιὰ μας εἰσχωρεῖ ἀπὸ αὐτὴ τὴ χαραμίδα μέχρι τὰ «σωθικὰ» τοῦ βουνοῦ. Φαίνεται πὼς ἓνα μέρος τοῦ Ὀλύμπου ἀνατινάχθηκε μέχρι τὶς ἀκτὲς τῆς Πιερίας καὶ πὼς ἀπὸ τὰ τιναγμένα χῶματα δημιουργήθηκε ὁ τεράστιος κῶνος, στὴν κορυφὴ τοῦ ὁποίου βρίσκεται τὸ χωριὸ Λιτόχωρο. Αὐτὴ ἢ κοιλάδα ἔχει τὸ ὄνομα τοῦ μοναστηριοῦ τοῦ Ἁγίου Δημητρίου, κρυμμένου μέσα σ' ἓνα ὄργιο βλαστήσεως, στὴ μέση περίπου τοῦ Ὀλύμπου. Ἀπ' ἐκεῖ πηγάζουν καὶ τὰ μανιασμένα νερά τοῦ Βύθου, τοῦ ἀρχαίου Ἐνιπέως, ποὺ καθυστέρησε τόσο πολὺ τὰ Ῥωμαϊκὰ καὶ Μακεδονικὰ στρατεύματα.

Ὅλη αὐτὴ ἢ πλευρὰ ποὺ βυθίζεται στὴ θάλασσα εἶναι ἀπόκρημη, δασωμένη, μυστηριώδης. Εἶναι πράγματι ὁ Ὀλυμπος μὲ τοὺς ψηλοῦς του βράχους, τὶς ἀναρίθμητες πηγές του, ἀκριβῶς ὅπως τὸν ἔψαλε ὁ Ὅμηρος σὲ μιὰ γοητευτικὴ ἐπίκληση.

Ὁ Ὀλυμπος ποὺ δεσπόζει στὴν πεδιάδα τῆς Κατερίνης μοιάζει περισσότερο μ' αὐτὸ τὸ ἀπειλητικὸ καὶ γεμᾶτο ρωγμῆς ὄρος, γιὰ τὸ ὁποῖο μᾶς μιλεῖ ὁ ἴδιος ὁ ποιητής. Στεφανώνεται ἀπὸ τὴν κανονικὴ πυραμίδα τοῦ Ἁγίου Ἡλίου, τῆς ὁποίας οἱ γκρίζες πλευρὲς πέφτουν ἀπότομα καὶ τὰ πυκνὰ δάση σκεπάζουν ὅλη αὐτὴ τὴν πλευρὰ.

Ἀπὸ τὴ Θεσσαλονίκη, τέλος, τὸ βουνὸ παρουσιάζει μιὰ ἄποψη ἀκόμα πιὸ ὀλοκληρωμένη. Εἶναι πιὸ εὐδιάκριτη, πιὸ αἰθέρια. Δὲν εἶναι σπάνιο νὰ δῆ κανεὶς ν' ἀντανάκλωνται οἱ σκιές του ἀνάμεσα σὲ πινελιὲς ὄχρας καὶ βιολέττας μέσα στὰ νερά τοῦ κόλπου. Καὶ στὸ διάφανο πρωῒνὸ ἢ λάμψη τοῦ χιονιοῦ τοῦ λῦναι ἀργὰ μέσα στὰ γαλάζια σέματα τῶν δασῶν του. Στὸ σούρουπο, ὅταν τὸ μούχρωμα σκεπάζῃ τὶς πλαγιές του καὶ ἡ σκιά κατακαθίξῃ στὶς χαράδρες του, ἢ τέλεια γραμμὴ τῶν κορυφῶν του φεγγίζει ἀκόμα μέσα στὴ νύχτα καὶ ὑψώνεται πρὸς τὸν οὐρανὸ σιγαληνὰ, σὰ μιὰ προσευχή.

\*

Ποιοὶ ἦσαν οἱ πρῶτοι κάτοικοι τοῦ Ὀλύμπου καὶ πὼς ἤλθαν νὰ ἐγκατασταθοῦν σ' αὐτόν; Ποιὰ ἦταν τότε ἢ μορφὴ του, καὶ ποιὰ στάθηκε ἢ Ὀδύσεια τῶν κατοίκων του; Τόσες ἐρωτήσεις δύσκολες στὴν ἀπάντησή τους.... Σὲ μιὰ ἐποχὴ, ποὺ ἢ ναυσιπλοῖα θὰ ἦταν ἄγνωστη, μιὰ μετανάστευση ἀπὸ τὴ θάλασσα παρουσιάζει πολὺ λίγες πιθανότητες. Θὰ χρειάσθηκε λοιπὸν νὰ διασχίσουν τὸ τεῖχος ποὺ ὑψώνονταν μπροστά τους.

Ἡ παράδοση μᾶς παρουσιάζει τοὺς Κενταύρους καὶ τοὺς Λαπίθες σὰν ὄντα ἄγρια καὶ πολεμικὰ, ποὺ πρῶτα διέσχισαν τὶς δασωμένες κοιλάδες βορείως τοῦ Πηνεῖου. Ἄλλὰ ὁ ἀρχαιότερος λαός, γιὰ τὸν ὁποῖον μιλεῖ ἡ ἱστορία καὶ ποὺ πρῶτος κατοίκησε αὐτὴν τὴν περιοχὴ ἦταν οἱ Πελασγοί, ποὺ οἱ Ἕλληνες θεωροῦν ὡς προγόνους των. Ἀπὸ τοὺς ἐπιζήσαντες Πελασγοὺς ἢ ὡς ἄμεσοι ἀπόγονοί τους, οἱ Περραιβοὶ ἀπετέλεσαν ἓνα λαὸ ρωμαλέο, ὀρεσίβιο καὶ πολεμικὸ, ποὺ ἔδωσε τὸν ὄνομά του στὴν Περραιβία, αὐτὴ τὴν πλευρὰ τῆς Θεσσαλίας, ἀνάμεσα στὸν Ὀλυμπο καὶ τὸν Πηνεῖο. Στὴ διάρκεια τῶν μεταγενεστέρων ἐπιδρομῶν ὑπηρετήσαν θεληματικὰ ἢ ἀθέλητα τὸν ἐπιδρομέα ὡς ὄδηγοί του.

Στὴν ἄλλη πλευρὰ τοῦ Ὀλύμπου, στὴ στενὴ λουρίδα γῆς ἀνάμεσα στὸν Πηνεῖο καὶ στὸν Ἀλιάκμονα, ἐζήσαν οἱ Πιερεῖς. Ἡ χῶρα τους, κλειδὶ τῆς Θεσσαλίας καὶ τῆς Μακεδονίας, ἐγίνε φυσικὰ τὸ πέρασμα τῶν στρατευμάτων. Εἶναι ἐπίσης ἢ χῶρα τῶν Μουσῶν. «Πιερία—ἀναφανεῖ ὁ Εὐριπίδης—χῶρα γοητευτικὴ, κατοικία τῶν Μουσῶν, ἱερὰ κλιτὺς τοῦ Ὀλύμπου».....

Οἱ Πιερεῖς εἶναι μᾶλλον κλάδος τῶν Θρακῶν, ἂν καὶ λίγα κοινὰ χαρακτηριστικὰ παρουσιάζουν. Ἦταν μιὰ φυλὴ ἐξαιρετικὰ προικισμένη, μὲ αὐστηρό, ἀλλὰ καὶ ἐνθουσιώδη χαρακτήρα καὶ τὸ πνεῦμα της ἀπλώθηκε ἀργότερα σ' ὅλη τὴν Ἑλλάδα. Λάτρευαν τὸν Βάκχο καὶ ἀντλοῦσαν ἀπὸ αὐτὴ τὴ λατρεία τὴν ἐμπνευσή τους καὶ τὴ μυστικοπάθεια.

\*

Στὸ τεράστιο ὄροπέδιο ποὺ ὀρθώνεται πάνω ἀπὸ τὸ σημερινὸ χωριὸ Καρυὰ ὑψωνόταν ἄλλοτε μιὰ μεγάλη μαρμαρινὴ πλάκα, ποὺ ὄριζε τὰ σύνορα τῶν ἐπαρχιῶν τοῦ Δίου καὶ τῆς Ὀλοοσσῶνος καὶ συγχρόνως τῆς Πιερίας καὶ τῆς Περραιβίας. Ἡ Ὀλοοσσῶν καὶ τὸ Δίον ἦσαν οἱ δύο πρωτεύουσες τοῦ Ὀλύμπου.

Ὀλοοσσῶν, Ἄλασσόνα, Ἐλασσόνα: τὸ ὄνομα δὲν ἄλλαξε καθόλου στὸ διάβα τῶν αἰώνων. Εἶναι ἢ λευκὴ Ὀλοοσσῶν τοῦ Ὀλύμπου, ὅπου ρεεῖ ὁ Τιταρήσιος, ὁ σημερινὸς Ξεριάς. Ὅταν ἐπιστρέφουμε στὴ Λάρισα ἀπὸ τὰ στενὰ τῆς Μελοῦνας τὸν ἀντικρίζουμε ἀπὸ μακριὰ στὴν ἄκρη μιᾶς μικρῆς πεδιάδας ὅπου ἀκτινοβολοῦν οἱ τροῦλλοι καὶ ὑψώνονται οἱ ὀβελίσκοι τῶν μινερέδων. Δὲν εἶναι παρὰ μιὰ μικρὴ κομόπολη, ἀλλὰ μὲ τὰ ἴχνη τῶν προσφάτων πολέμων διατήρησε κάπως τὴν παλιὰ της μεγαλοπρέπεια. Ἡ ἀρχαία πόλη ἀπλωνόταν στὶς πλαγιές τοῦ ἀσβεστολιθικοῦ λόφου· σήμερα ἀπλώνεται κάτω ἀπὸ τὸ μεγάλο μοναστήρι τῆς Παναγίας Ὀλυμπιώτισσας. Ἡ θέση της δὲν ἦταν ὄχυρὴ, ἀλλὰ ἀποτελοῦσε ἐξαιρετικὸ παρατηρητήριο γιὰ τὸν ἔλεγχο ὄλων τῶν τριγυρινῶν περιοχῶν.

Βορινὰ τῆς Ἐλασσόνας, ἀνάμεσα στὸ Σαραντάπορο (Βούργαρη) καὶ στὶς πλαγιές τοῦ Ὀλύμπου, ἐκτείνεται ἢ ἀρχαία Τριπολίτις, μιὰ πεδιάδα μονότονη ποὺ ἀνηφορίζει ἀπαλὰ πρὸς τὰ Πιερικὰ ὄρη. Ὅ ἀποτελοῦσε πιθανώτατα μιὰ ὁμοσπονδία καὶ τὸ ὄνομά της προερχόταν ἀπὸ τὶς τρεῖς πόλεις ποὺ ὁ Τίτος Λίβιος ὀνομάζει: Ἄζωρος, Δολίχη καὶ Πύθιον. Ἡ πιὸ σημαντικὴ ἦταν τὸ Πύθιον ποὺ προστάτευε τὸ πέρασμα τῆς Πέτρας. Ἡ Heuzeu<sup>2</sup> ἀνακάλυψε τὰ θεμέλια στοὺς πρόποδες τοῦ σημερινοῦ χωριοῦ Σέλλος, ὅπου ὑψώνεται ὁ σημερινὸς λόφος τῶν Ἁγίων Ἀποστόλων.

Ἡ Ἄζωρος καὶ ἢ Δολίχη εἶναι δύσκολο νὰ τοποθετηθοῦν. Ἡ πρώτη μᾶλλον θὰ βρισκόταν στὸ ὄροπέδιο τοῦ Καστριοῦ, μεταξὺ τῆς Δούχλιστας καὶ τῶν Δεμεράδων, ἐνῶ ἢ Βουβάλα ὀρίζει πιθανῶς τὴ θέση τῆς δευτέρας, στὴ δεξιὰ ὄχθη τοῦ Σαρανταπόρου. Σ' αὐτὸ τὸ σημεῖο βρίσκουμε τὰ εἰσώτια τοῦ Παλαιοκάστρου, εἰσώτια μιᾶς ἐποχῆς πολὺ νεώτερης, μὰ ποὺ ἀποδεικνύει ὡστόσο πὼς ἢ θέση ἔχει κάποια σημασία.

2. Μέλος τῆς Γαλλικῆς Ἀρχαιολογικῆς Σχολῆς τῶν Ἀθηνῶν. Τὸ 1860 ἐξέδωσε στὸ Παρίσι: Le mont Olympe et l' A karnanie.



Τό όρος Όλυμπος και ή κοιλάδα τών Τεμπών, όπως φαίνονται από τό Αίγαίο (Σχέδιο του Abraham Ortelius, 1590).

Όταν οί Περραιβοί κτυπήθηκαν από τούς Λαπίθες κι άργότερα από τούς Θεσσαλούς, άποσύρονταν συνεχώς πιό ψηλά στις πτυχές του Όλύμπου και έγκαταστάθηκαν πιθανάτα στα φαράγγια τής Καρυάς και του Σπαρμού, όπου θά πρέπει νά αναζητήσουμε την πόλη τους Δωδώνη. Είηαι ή «ψυχρή Δωδώνη» που ύμνησε ο Όμηρος και που δέν θά πρέπει νά την σχετίσουμε με τό δοξασμένο ίερό τής Ήπείρου.

Δύο άλλες πόλεις, κι οί δύο στην άριστερή όχθη του Πηνειού, όριζαν τά στενά τών Τεμπών: ή Γόννος στην Περραιβία, ή Φίλα στην Πιερία. Ό Heuzev τοποθετεί την πρώτη στην περιφέρεια του Δερελή και τη δεύτερη στους πρόποδες τών λόφων τής Ραψάνης, στην τοποθεσία Μπουρουβάρη, κοντά στις έκβολές του Πηνειού. Δεσποζόταν από τό τείχος τής Λαπαθοδντος, εις τό όποιο άργότερα άντίσκοπαν τά Ρωμαϊκά στρατεύματα.

\*

Άνάμεσα στον Πηνειό και στον Άλιάκμονα, στις όχθες του Θερμαϊκού κόλπου, βρίσκονταν οί πόλεις τής Πιερίας: τό Ήράκλειον, στη θέση του σημερινού Πλαταμώνα, σε μία τοποθεσία όχυρωμένη με ισχυρά τείχη<sup>3</sup> μετά τά Λειβήθρα και ή Πίμπλεια, εκεί όπου οί χείμαρροι τών Καναλιών πέφτουν από τόν Κάτω Όλυμπο στις παρυφές του δάσους τής Καλλιπέυκης, σ' ένα ίερό μέρος, στη χώρα του Όρφέα, στο τέμενος τών Μουσών. Είηαι ή «γοητευτική χώρα» του Εύριπίδη, όπου ανάμεσα στην χλόη και στα διάφανα νερά νομίζει κανείς πώς αναγνωρίζει τόν βράχο τών ποιητών και την ίερή πηγή. Τά Λειβήθρα πιθανάτα καταστράφηκαν από τις πλημμύρες τής Ζηλιάνας. Δέν

3. Τό τείχος που σώζεται μέχρι σήμερα είναι τής Βυζαντινής εποχής' αναφέρεται από τόν ΧΙ αιώνα.

βρίσκουμε πιά κανένα ίχνος ούτε άπ' αυτήν, αλλά ούτε και από την Πίμπλεια.

Μόλις διασχίσουμε τόν Ένιπέα φθάνουμε σε μία ελώδη πεδιάδα, σκεπασμένη από μία όργιαστική βλάστηση και συναντούμε ύστερα από ένα τεράστιο γύρο τά φτωχικά Καλύβια τής Μαλαθριάς. Εκεί βρισκόταν ή πόλις Δίον, ή πιό πλούσια και ή πιό μεγαλόπρεπη πόλη του Όλύμπου. Ή θέση της δέν ήταν όχυρή, αλλά πλεονεκτική, γιατί βρισκόταν στη διασταύρωση τών δύο περασμάτων: τών Τεμπών και τής Πέτρας. Δέν ήταν μεγάλη, αλλά τά τείχη της ήταν περίφημα. Θαύμαζε κανείς ένα πλήθος από κτίρια, όλόκληρο στρατό από αγάλματα έφιππων και ένα ναό αφιερωμένο στο Δία. Ό Πausanias βεβαιώνει πως ο τάφος του Όρφέως — μία κολόνα με μία μαρμάρινη λύρα σαν επίστεψη — μεταφέρθηκε εκεί μετά την καταστροφή τών Λειβήθρων. Τά άργά νερά του Βαφίρα έλουζαν τά τείχη της και χάριζαν σ' όλη αυτή την περιοχή μία θαυμαστή ευφορία. Ό Βασιλιάς Άρχέλαος ίδρυσε εδώ ένα θέατρο και ένα στάδιο και όργάνωσε προς τιμή του Διός και τών Μουσών μία πανήγυρη. Μετά άπ' αυτόν όλοι οί βασιλιάδες τής Μακεδονίας συναγωνίζονταν για την λαμπρότητά της. Έγινε μία πόλη τελετών, επίδειξεως, και απολαύσεων και απέδειξε πως οί Έλληνες και οί Μακεδόνες δέν ήταν πιά χοντροκομμένοι βάρβαροι<sup>4</sup>.

\*

Τό 480 π.Χ. στην τρίτη έκστρατεία τών Περσών ο Ξέρξης, αφού ξεπέρασε τά δύο τεράστια εμπόδια του Έλλη-

4. Την εποχή που γράφτηκε αυτή ή μονογραφία δέν είχε ακόμη άποδειχθεί επιστημονικά ότι οί Μακεδόνες ήταν Έλληνες. Επίσης άπορεί κανείς για την ανακρίβεια του συγγραφέα, που τοποθετεί γιορτές αυτές στα τέλη του Ε' π.Χ. αι. (Σ.Μ.).

σπόντου και τῆς Χαλκιδικῆς, σταμάτησε στους πρόποδες τοῦ ἰσχυροῦ τείχους τοῦ Ὀλύμπου. Ἐδῶ δὲν ἦταν πιά τὸ πρόβλημα πῶς νὰ ἀνοίξη μία διώρυγα γιὰ τὶς τριῆρεις του. Ἐπρεπε νὰ ἐγκαταλείψῃ τὸν στόλο του καὶ νὰ διασχίσει τὸ ὄρος. Μπρὸς στὸ ὕψος αὐτοῦ τοῦ ὄχρου ἴσως νὰ ὑποχωροῦσε, ἂν δὲν τὸν βοηθοῦσαν οἱ Περραιβοί, πού, θέλοντας καὶ μὴ, ὑποχρεώθηκαν νὰ τὸν ὀδηγήσουν στὴν Τριπολίτιδα ἀπὸ τὰ περάσματα πού μόνο ἐκεῖνοι ἐγνώριζαν. Διάλεξαν βέβαια τὴν Πέτρα πού ὀδηγεῖ στὸ Πύθιον, τὸ μόνο τὴν ἐποχὴ ἐκεῖνη πέρασμα, πού θὰ μπορούσε κανεὶς νὰ διαβῆ. Ὁ Ἡρόδοτος δὲν μᾶς δίνει καμμιά πληροφορία σ' αὐτὸ τὸ σημεῖο. Μᾶς λέει μόνο πῶς ὁ Ξέρξης ἀνάγκασε τὸ ἕνα τρίτο τῶν στρατιωτῶν του νὰ καταστρέψῃ τὰ πυκνὰ δάση πού σκέπαζαν τοὺς λόφους τῆς Πιερίας. Ὄταν ξεπεράστηκε αὐτὴ ἡ δυσκολία ὁ Ξέρξης συνέχισε τὸ δρόμο του στὴν Θεσσαλία καὶ δὲν σταμάτησε πιά, παρὰ μόνο στὶς Θερμοπύλες, μιὰ δευτέρη ἀμυντικὴ γραμμὴ, πού μόνο ἡ προδοσία τοῦ ἐπέτρεψε νὰ τὴν ὑπερφαλαγγίσει. Ἡ Πέτρα στάθηκε πέρασμα καὶ γιὰ ἄλλα στρατεύματα. Τὴν διέσχισε ὁ Βρασιδᾶς στὴν ἐκστρατεία του ἐναντίον τῆς Χαλκιδικῆς, ὁ Ἀγησίλαος ἐπιστρέφοντας ἀπὸ τὴν Ἀσία, ὁ Κάσσανδρος στὴν ἐπιχείρησή του ἐναντίον τῆς Ὀλυμπιάδος. Τέλος ἀπὸ τὰ στενὰ τῆς Πέτρας ὁ Αἰμίλιος Παῦλος περικύκλωσε τὶς γραμμὲς τοῦ Περσέα πού κατέφυγε στὸν Ἐνιπέα. Τὸ πέρασμα ὀχυρώθηκε ἀπὸ τοὺς βασιλιάδες τῆς Μακεδονίας. Τὸ ὄνομά του προῆλθε ἀπὸ ἕνα τεράστιο βράχο, ἕνα εἶδος ἀκρωτηρίου, πού ὀρθώνεται μέσα στὴν χαράδρα καὶ τὸ περιζώνουν ὀλόγυρα νερά. Σήμερα ἀκόμη στεφανώνεται ἀπὸ ἕνα μοναχικὸ ἐρείπιο πού προκαλεῖ μιὰ παράξενη αἴσθηση ἀνάμεσα στὰ βράθρα.

\*

Τὴν ἐποχὴ πού ἡ Μακεδονικὴ δύναμη ἔφθασε στὸ ἀπόγειό της, ὁ Ὀλυμπος ἔγινε ἕνα πραγματικὸ πεδίο μάχης. Τόσο γιὰ τοὺς Ἕλληνες ὅσο καὶ γιὰ τοὺς Μακεδόνες εἶναι μιὰ γνωστὴ περιοχὴ, συνεχὲς πέρασμα στρατευμάτων, ἀλλὰ οἱ ἀναφορὲς σ' αὐτὸν εἶναι σπάνιες ἀπὸ τοὺς ἱστορικοὺς τῆς ἐποχῆς.

Γιὰ τὸ Φίλιππο τὸ Β' αὐτὸ τὸ τεῖχος δὲν εἶναι πιά ἕνα ἐμπόδιο· τὸ διαπέρασε σ' ὅλες τὶς ἐπιχειρήσεις του στὴν Ἑλλάδα καὶ στὶς διαιτησίες του ἀνάμεσα στοὺς γείτονες. Στὴν ἐποχὴ τοῦ β' Μακεδονικοῦ πολέμου (197 π.Χ.) ὁ Φίλιππος ὁ Ε' δὲν ἀρκέσθηκε ν' ἀντιμετωπίσει τοὺς Ῥωμαίους στὰ στενὰ τοῦ Κάτω Ὀλύμπου· πρόλαβε τὴν ἐπιθεσή τους καὶ μετέφερε τὸν πόλεμο στὴ Θεσσαλία. Νικήθηκε στὶς Κυνὸς Κεφαλὲς καὶ ἀποσύρθηκε στοὺς Γόννους, ὅπου συγκέντρωσε τὰ λείψανα τοῦ στρατοῦ του καὶ ὑπέγραψε εἰρήνη.

Μετὰ τὸν θάνατο τοῦ Φιλίππου Ε' ὁ γιός του ὁ Περσεὺς ἄρχισε καὶ πάλι τὸν πόλεμο ἐναντίον τῶν Ῥωμαίων. Ἡ πρώτη του φροντίδα ἦταν νὰ καταλάβῃ τὰ στενὰ τῶν Τεμπῶν, πάντα κλειστὰ στοὺς ἐχθροὺς τῆς Μακεδονίας, πάντα ἀνοιχτὰ στοὺς Μακεδόνες γιὰ νὰ κατεβοῦν στὴ Θεσσαλία.

Ἐν τῷ μεταξύ ὁ Μάρκιος Φίλιππος, Ῥωμαῖος ὑπάτος, προχωρεῖ στὸν Ὀλυμπο καὶ στρατοπεδεύει ἀνάμεσα στὴν Ἄζωρο καὶ στὴν Δολίχη. Ἐκεῖ συγκεντρώνει τὶς πληροφορίες τῶν ὀδηγῶν του καὶ κάνει συμβούλιο. Δυὸ περάσματα προσφέρονται στὴν ἐκλογὴ του, τῆς Πέτρας καὶ τῶν Καμβουνίων ὁρέων (ὁ σημερινὸς Σαραντάπορος). Κατὰ τὸν Τίτο Λίβιο χρειάζοταν ἀκόμη λίγος δρόμος μέχρι νὰ φθάσῃ στὴν διασταύρωση αὐτῶν τῶν δρόμων. Ἀλλὰ σὰν φρόνιμος στρατηγὸς ὁ Μάρκιος ἤξερε τί σφάλμα θὰ διέπραττε ὀδηγώντας τὸν στρατὸ του σ' ἕνα στενὸ, πού μιὰ χούφτα ἀνθρώπων μπορούσε εὐκόλα νὰ ὑπερασπίσει. Ἔτσι προτίμησε νὰ κατευθυνθῆ πρὸς τὸν Κάτω Ὀλυμπο ὅπου, παρὰ τὶς δυσκολίες τοῦ ἐδάφους, θὰ μπορούσε νὰ ἀναπτύξῃ τὶς δυνάμεις του ἐναντίον τοῦ ἐχθροῦ. Ἐγκατέ-

λειψε λοιπὸν τὴν πρώτη του κατεύθυνση καὶ στράφηκε νοτιοανατολικά. Ὁ Τίτος Λίβιος δὲν διευκρινίζει τὰ ὀνόματα αὐτῶν τῶν θέσεων, ἀλλὰ ἡ μόνη πεδιάδα πού θὰ χρησιμοποίησε ὁ ὑπάτος θὰ ἦταν τοῦ Σπαρμοῦ. Αὐτὴ τὴν ἐποχὴ ὅλη ἡ περιοχὴ ἦταν σκεπασμένη ἀπὸ τεράστια δάση μὲ καστανιὲς καὶ ὑπῆρχαν μόνο δυσκολοδιάβατα μονοπάτια. Καὶ νὰ φανταστῆ κανεὶς τὴν προέλαση αὐτοῦ τοῦ στρατοῦ τῶν 37.000 ἀνθρώπων μὲ τοὺς ἐλέφαντες, τὸ ἵπικὸ καὶ τὰ ἐφόδια γιὰ περισσότερο ἀπὸ ἕνα μῆνα!... Ὄταν πέρασαν τὰ δάση βγήκαν στὴν πεδιάδα τοῦ Σπαρμοῦ, περιτριγυρισμένη ἀπὸ λόφους. Μετὰ ἀπὸ δύο μέρες πορεία ἡ Ῥωμαϊκὴ ἐμπροσθοφυλακὴ κατέλαβε τὸν πύργο τοῦ Εὐδιέρου, τοῦ ὁποῖου ὁ Τίτος Λίβιος δὲν καθορίζει τὴ θέση, ἀλλὰ ὁ Heuzey τὸν τοποθετεῖ σ' ἕνα μικρὸ βουνό, πού σήμερα λέγεται Δερνάζα (1150 μ.) μεταξύ τῶν πεδιάδων τοῦ Σπαρμοῦ καὶ τῆς Καρυᾶς.

Ἀφοῦ ὁ Μάρκιος πέρασε αὐτὸ τὸ λόφο καὶ διέσχισε τὸ ὄροπέδιο τῆς Καρυᾶς ἔπρεπε νὰ διαβῆ τὸ χεῖμαρρο τῶν Καναλιῶν, γιὰ νὰ φθάσῃ κατευθεῖαν στὶς παρυφῆς τῆς Πιερίας. Πρόκειται γιὰ μιὰ ἄγρια περιοχὴ, γεμάτη δάση καὶ βράχους. Αὐτὴ ἡ δίοδος τοῦ φάνηκε ἀδιάβατη καὶ ὁ Τίτος Λίβιος μᾶς λέει πῶς συνέχισε τὸ δρόμο του πρὸς τὴ λίμνη Ἀσκουρίδα, τὴ σημερινὴ Νεζερό.

Μόλις ὁ ὑπάτος ἔφθασε στὶς ὄχθες της μὲ τὸ κύριο μέρος τοῦ στρατοῦ του, ἕνας ἀγγελιοφόρος τοῦ ἀνάγγειλε πῶς ἡ ἐμπροσθοφυλακὴ συνάντησε τὸν ἐχθρό.

Ὁ Περσεὺς πληροφορήθηκε ὅτι οἱ Ῥωμαῖοι πλησίαζαν, ἀλλὰ μὴ γνωρίζοντας ποιά κατεύθυνση θὰ ἔπαιρναν ἔστειλε τὸν Ἀκκληπίδοτο ἐπικεφαλῆς 10.000 ὀπλιτῶν νὰ καταλάβουν τὰ Καμβούνια, ἐνῶ τὸν Ἰπίπια τὸν ἔστειλε στὸ ὄχρου τῆς Λαπαθοῦντας. Ὁ Περσεὺς ὁ ἴδιος, πολὺ ἀναποφάσιτος, στρατοπέδευσε στὸ Δῖον.

Τὸ κύριο τμήμα τοῦ Ῥωμαϊκοῦ στρατοῦ κατέλαβε τότε



Δύο παλαιοὶ ληστὲς τοῦ Ὀλύμπου.  
(Δεξιὰ ὁ Καπετάν - Λιόλιος).

Ένα ψηλό λόφο (πιθανότατα της Μεταμορφώσεως 1590 μ.) και εκεί στρατοπέδευσε. «Από αυτή την ψηλή κορφή, λέει ο Τίτος Λίβιος, διακρίνει κανείς όλη τη χώρα από τη Φίλα ως το Δίον και όλη τη θάλασσα: αυτή η θεά ενθουσίασε τους στρατιώτες: έβλεπαν μπροστά τους το τέρμα των ταλαιπωριών τους, το έδαφος και τις δυνάμεις του έχθρου».

Σύμφωνα με τις πληροφορίες των οδηγών του ο Μάρκιος υπολόγιζε να καταλάβει την περιοχή της Ραψάνης κι απ' εκεί να κατεβή στη Φίλα, στις έκβολές του Πηνειού. Μετά την κοιλάδα των Τεμπών υπήρχε πιά εύκολος δρόμος. Άλλά το πέρασμα ήταν φραγμένο από το φρούριο της Λαπαθούντος (πού ο Ηευzey τοποθετεί στον Άγιο Ήλνία) και οί άνθρωποι του Ήππία κατείχαν όλη τη γύρω περιοχή και σε απόσταση μόλις ενός μιλίου από το Ρωμαϊκό στρατόπεδο.

Η μάχη άρχισε: άλλ' όπως κανένα από τα δύο στρατεύματα δεν είχε άρκετό χώρο για να αναπτυχθί, ο άγώνας κινδύνευε να παραταθί κι ή θέση των Ρωμαίων γινόταν κρίσιμη, απ' άφορμή την έλλειψη των εφοδίων. Τότε ο Μάρκιος αποφάσισε να αλλάξει κατεύθυνση κατεβαίνοντας από τη βορινή άπόκρημη πλευρά που καλύπτεται από το όνομαστό δάσος της Καλλιπεύκης, που αναφέρει ο Τίτος Λίβιος. Ο Ηευzey που άκολούθησε την διαδρομή του Ρωμαϊκού στρατού μάς δίνει αυτή την περιγραφή:

«Ποτέ δεν είδα τίποτε το πιά άγριο και το πιά θαυμαστό απ' τίς πλαγιές του Κάτω Όλύμπου, απ' όπου και πέρασα. Είναι ένα τεράστιο δάσος που σκεπάει με την πυκνότητά του μιά ολόκληρη περιοχή άπό κρημνούς και χειμάρρους. Στις δασωμένες μέχρι κάτω χαράδρες περνούν με θόρυβο νερά γοργά και διάφανα. Το σφρϊγος και ή ποικιλία της βλαστήσεως είναι άπίστευτα. Τα δέντρα της πεδιάδας που με το ύψος τους προξενούν έκπληξη, οί πρά-

σινες βελανιδιές και προπαντός τα τεράστια πλατάνια άνεβαίνουν άκολουθώντας την κοίτη των χειμάρρων μέχρι τη ζώνη της καστανιάς και σχεδόν μέχρι τα έλατα. Καταλαβαίνουμε πώς, διασχίζοντας αυτήν την άδιάβατη έρημιά, ολόκληρος στρατός διέφυγε την προσοχή του έχθρου, που νόμιζε ότι είχε όπισθοχωρήσει. Χρειάσθηκα δυό μέρες για να διασχίσω τίς πλαγιές σ' όλο τους το πλάτος απ' το νοτιά ως το βοριά. Φυσικά δεν έλιζα να ξαναβρω άκριβώς το δρόμο των Ρωμαίων: ήμουν όμως τουλάχιστον σίγουρος ότι σε κάποιο σημείο θα συναντούσα τη γραμμή που άκολούθησαν. ... Παρ' όλ' αυτά δε νομίζω πως οί Ρωμαίοι κατέβηκαν από τίς πλαγιές μεταξύ Νεζερου και Πούρλιας: πήραν έντελώς βορειανατολική κατεύθυνση, όσο το δυνατό μακρύτερα από τον έχθρο, τον όποιο ή όπισθοφυλακή, μένοντας την πρώτη ήμέρα στην κορυφή, κρατούσε σε απόσταση. Μάλλον άρχισαν αυτή τη δύσκολη και επικίνδυνη κατάβαση από το χωριό Σκοτίνα και τη Μονή Παντελεήμονος. Η Μονή Παντελεήμονος αίωρείται μέσα στις καστανιές πάνω από το Τούρκικο φρούριο του Πλαταμώνα που βλέπουμε στην άκτή της θάλασσας... Άπό τη Σκοτίνα στους πρόποδες του βουνού το μονοπάτι διασχίζει δάση λιγώτερο πυκνά. Προσπάθησα να φαντασθώ μέσα σ' αυτά τα δάση μιά μεγάλη διάβαση άνοιγμένη με τσεκούρια και όλη αυτή την άτακτη μάζα του στρατού που άπλωνόταν μάλλον, όπως λέει ο Τίτος Λίβιος, παρά κατέβαινε. Το ίππικό, οί άποσκευές και τα ζώα, που ήταν μεγάλο εμπόδιο, προχωρούσαν μπροστά με τους έλέφαντες που τους έβαζαν με δυσκολία να γλιστρούν σε σχεδιασμένες κατηγορικές γραμμές: οί λεγεώνες άκολουθούσαν. Άπό τη Σκοτίνα χαισθήκαμε τουλάχιστον 4 ώρες για να φτάσουμε στα ριζά των τελευταίων πλαγιών. Έκει στην παρυφή της πεδιάδας ύψώνονται λόφοι με έλαιώνες. Έκει, υπάρχουν και τα έρείπια του μικρού μοναστηριού της Παναγίας. Σ' αυτόν τον λόφο, ο Ρωμαίος ύπατος, άφου χρειάστηκε 3 μέρες για να κατεβή, τέλος στρατοπέδευσε: το πεζικό είχε καταλάβει το λόφο, ενώ το ίππικό στρατοπέδευσε στην παρυφή της πεδιάδας...».

Αυτή ή τολμηρή πορεία κράτησε έννια μέρες και θα κατέληγε σε καταστροφή, αν ο Περσεύς δεν έδειχνε τέτοια άδράνεια. Πληροφορήθηκε τη διάβαση των Ρωμαίων ενώ έπαιρνε το λουτρό του, πράγμα που δείχνει πόσο δεν την περίμενε! Φωνάζει άμέσως τον Ήππία και τον Άσκληπίοδοτο: έγκαταλείπει όλα τα περάσματα στον έχθρο: καίει τον στόλο του από φόβο μήν πέση στα χέρια των Ρωμαίων και μεταφέρει όλα τα πλούτη του και άρκετά άγάλματα από το Δίον στην Πύδνα.

Ο Περσεύς όπισθοχωρεί στην άριστερη όχθη του Ήνιπέως. Όπως είδαμε ο Ήνιπέυς ρέει πέρα από την κοιλάδα του Άγίου Διονυσίου. Το καλοκαίρι δεν είναι παρά μιά στενή λουρίδα νερού, αλλά στην κακή εποχή ή σε στιγμές θύελλας γεμίζει και παρασύρει τα πάντα στο πέρασμά του. Κατά την διάρκεια του χειμώνα και ένα μέρος της άνοιξης οί δυό στρατοί έμειναν σ' άδράνεια, χωρισμένοι από ένα άπλό χειμάρρο: τα δυό στρατόπεδα ήσαν τόσο κοντά, ώστε οί διαταγές δίνονταν με χαμηλή φωνή.

Στο μεταξύ ο Αϊμίλιος Παύλος διεδέχθη τον Μάρκιο Φίλιππο. Μην έλπίζοντας πως θα ξεπεράση το εμπόδιο, άλλαξε θέση από το στενό της Πέτρας. Ένώ έβαζε σε άνησυχίες τον Περσέα με τίς διάφορες προσποιήσεις του, δυό από τους στρατηγούς του ο Σκιπίων Νασικά και ο Φάβιος Μάξιμος, ξαναγύρισαν στην Περραιβία από την ελεύθερη πλέον κοιλάδα των Τεμπών. Βάδισαν προς το Πύθιον που το υπεράσπιζαν 5.000 Μακεδόνες.

Η σύγκρουση έγινε πιθανότατα στα περίχωρα του σημερινού χωριού Άγιος Δημήτριος, μοναδική θέση όπου οί στρατοί μπορούσαν να κινηθούν εύκολα. Ο βράχος της Πέτρας ήταν άφύλαχος. Οί Ρωμαίοι ξαφνικά κατέλαβαν την πεδιάδα της Κατερίνης και ο Περσεύς, από φόβο μή-



Ο λοχίας συνοδός μας σκότωσε ένα αετό και τον επίδεικνύει για τίς θαυμαστές διαστάσεις του.

πως χτυπηθῆ ἀπὸ δυὸ πλευρῆς, ἀναγκάσθηκε ν' ἀποσυρθῆ στὴν Πύδνα, ἐγκαταλείποντας ὅλα τὰ φυσικὰ ὄχυρά. Ἡ μάχη πιά ἦταν ἀναπόφευκτη. Καὶ δὲν ἔγινε ἀκριβῶς στὴν Πύδνα, ἀλλὰ στὴ μεγάλη πεδιάδα τῆς Κατερίνης ὅπου τὸ Μαυρονέρι καὶ ὁ Πέλεκας ἐνώνουν τὰ νερά τους. Στὸν Πλούταρχο ἀναφέρονται μὲ τὰ ὀνόματα Αἴσιον καὶ Λευκος. Ἐδῶ ἦταν γραφτὸ νὰ καταστραφῆ ἡ Μακεδονικὴ δύναμη. «Μιά ὥρα πεισματικῆς μάχης ἔβαλε τέρμα σ' ἓνα πόλεμο, πὺ κράτησε τέσσερα χρόνια».

\*

Κάτω ἀπὸ τὴ Ρωμαϊκὴ κυριαρχία ὁ Ὀλυμπος λησμονήθηκε. «Χωρίζει πιά, χωρὶς ἰδιαίτερη σημασία, λαοὺς ὑποταγμένους καὶ εἰρηνικοὺς» καὶ δὲν ξανασυναντοῦμε τὸ ὄνομά του παρὰ τὸ μεσαίωνα, ὅταν καινούργιες εἰσβολὲς ἀντισκόφτουν στοὺς πρόποδες του. Κατὰ τὴν βυζαντινὴ ἐποχὴ πατήθηκε ἀπὸ τοὺς Βουλγάρους καὶ τοὺς Σέρβους. Εἶναι ἀλήθεια πὺ οἱ βάρβαροι ἔφθαναν κυρίως ὡς μετανάστες παρὰ ὡς κατακτητῆς. Γι' αὐτοὺς ὁ Ὀλυμπος δὲν ἦταν πιά ἓνα τεῖχος ἢ ἓνα πεδίο μάχης, ἀλλὰ ἓνα καταφύγιο ὅπου κάνουν τὶς οἰκιστικῆς τους ἐγκαταστάσεις.

Βρίσκουμε στὰ τοπωνύμια, τῶν δυτικῶν προπαντὸς περιοχῶν τοῦ Ὀλύμπου, βέβαια ἴχνη τῆς παραμονῆς των. Ἐτσι στὴν μικρὴ πεδιάδα τῆς Ἐλασσόνας, στὰ ριζὰ τοῦ Ὀλύμπου, πνιγμένο μὲς τ' ἀμπέλια, τὸ ὄμορφο χωριὸ Τσαριτσάνη καὶ πιὸ ψηλά ἀκόμα τὸ μοναστήρι Βαλέτσικο ἔχουν ὀνόματα σλαβικά. Τὸ Τσαριτσάνη πὺ τὸ ἔγραφαν ἐξίσου Τσαριτσάινα σημαίνει βασιλικὸ χωριό. Καὶ τὸ μοναστήρι Βαλέτσικο ἦταν ἀρχικὰ βουλγάρικο, πρὶν γίνῃ Ἑλληνικόν. Τὸ παιδί στὸ ὅποιο ὀφείλει τ' ὄνομά του καὶ τὴν ἰδρυστὴν πὺ ἦταν γιὸς ἐνὸς Βουλγάρου βασιλιά. Σ' αὐτὴν τὴν ἴδια πεδιάδα τῆς Ἐλασσόνας, κυλᾷ ὁ Βούλγαρης, ὄνομα μὲ χαρακτηριστικὴ καταγωγή. Μιά βουνοκορφὴ, λίγο μακρύτερα, λέγεται Βουλγάρα. Βρίσκουμε σλάβικα ὀνόματα μέχρι τὶς ψηλότερες κορφές τοῦ Ὀλύμπου, ὅπως Ραντομίρ, περιοχή πὺ χωρίζει τὸ ὕψωμα Καρούτια ἀπὸ τὴν κοιλάδα Ξερολάκκι καὶ Μύτκα (αἰχμή), ὄνομα πὺ οἱ κάτοικοι τοῦ Λιτόχωρου ἔδιναν στὴν πιὸ ψηλὴ κορφὴ τοῦ Ὀλύμπου.

\*

Ἡ εἰσβολὴ τῶν Βλάχων φαίνεται πὺ συνέπεσε μ' αὐτὴ τῶν Σλάβων ἢ ἔγινε λίγο ἀργότερα. Ἀπὸ τὸ τέλος τοῦ Χ αἰῶνα ἡ Θεσσαλία κατελήφθη ἀπὸ αὐτὲς τὶς νομαδικῆς ὀρδῆς καὶ τὸν ΧΙΙ παίρνει ἢ ἴδια τὸ ὄνομα Μεγάλῃ Βλαχία, πὺ τὸ κράτησε μέχρι τὴν τουρκικὴν κατάκτηση.

Οἱ Κουτσόβλαχοι πὺ κατέχουν ἀκόμη σήμερα ὀρισμένες ψηλὲς κορφές τοῦ Ὀλύμπου πὺ πιθανῶς λείψανα αὐτῶν τῶν παλιῶν λαῶν. Ἡ ἀγάπη τους γιὰ τὸν καθαρὸ ἀέρα καὶ τὴν ἐλευθερίαν τοὺς ἔσπρωξε νὰ κτίσουν χωριά, πὺ κρέμονται στὶς πλαγιές τοῦ Ὀλύμπου. Τὰ δύο κυριώτερα εἶναι τὸ Βλαχολίβαδο καὶ ὁ Κοκκινοπλὸς πὺ κυριαρχοῦν σ' ὅλη τὴν πεδιάδα τῆς ἀρχαίας Τριπολίτιδος.

Ἄλλὰ πολλοὶ ἀπὸ αὐτοὺς τοὺς Βλάχους, βοσκοὶ στὸ ἐπάγγελμα, ζοῦσαν μὲ τὰ πολυάριθμα κοπάδια τους ἀκόμη ψηλότερα, στὰ πιὸ ἀπρόσιτα βοσκοτόπια. Κατοικοῦσαν μέσα σὲ κάτι τοίχους ἢ σ' ἀπλῆς καλύβες ἀπὸ κλαδιά, πὺ τὶς παρατοῦσαν ὅσο πλησίαζε ὁ χειμῶνας γιὰ νὰ τὶς ξαναβροῦν στὶς πρῶτες μέρες τῆς ἀνοιξῆς. Ἐμειναν στὴν ψυχὴ νομάδες καὶ δὲν ἀποκτοῦν τὸ χαρούμενο καὶ εὐτυχισμένο ὕψος, παρὰ μόνο ὅταν ξεκινοῦν γιὰ τὰ ψηλῶματα. Ὁλος ὁ ἐνθουσιασμός τους μοιάζει νὰ ξεσπᾷ μὲ ἓνα ἐπιφώνημα πὺ βρίσκεται ἀδιάκοπα τὰ χεῖλη τους: «Χάιντι, ἐμπρός!!». Ἡ γλῶσσα πὺ μιλοῦν μεταξὺ τους εἶναι ἓνα περίεργο μείγμα ἑλληνικῶν καὶ λατινικῶν, ἀρκετὰ εὐκολονόητο, καὶ πὺ τοὺς ἔδωσε τὸ ὄνομα κουτσόβλαχοι, δηλαδὴ χλωὶ βλάχοι (ἢ μάλλον ἐκεῖνοι πὺ ἡ γλῶσσα τους εἶναι χλωή).

Κατὰ τὴ διάρκεια τῆς τουρκικῆς κατοχῆς ὁ Ὀλυμπος ἔπαιξε ἓνα ρόλο τὸ ἴδιο περίπου σημαντικό, ὅπως στὴν ἐποχὴ τῆς Μακεδονικῆς ἀκμῆς. Ὅχι σάν πεδίο μάχης, ὄχι σάν τεῖχος γιὰ τὰ στρατεύματα — ἢ πρόοδος τῆς ναυσίπλοιας ἀχρήστευσε αὐτὸ τὸ ἐμπόδιο — ἀλλὰ σάν τελευταῖο καταφύγιο τῶν νικημένων λαῶν, σάν κρησφύγετο τῶν ἀρματολῶν καὶ τῶν κλεφτῶν.

Κατακτώντας τὴν Θεσσαλία οἱ Ὀθωμανοὶ δὲ συνάντησαν ἀπὸ τοὺς κατοίκους, παρὰ μιά ἀδύνατη ἀντίσταση καὶ ἀρχικὰ αὐτὴ ἢ εἰσβολὴ ἦταν περισσότερο εἰρηνικὴ. Οἱ πασάδες, στοὺς ὁποίους ὁ Σουλτᾶνος παραχώρησε αὐτὲς τὶς περιοχές, ἐγκαταστάθηκαν χωρὶς μεγάλες δυσκολίες καὶ μοίρασαν χωρὶς τὰ πασαλίκια τους σὲ τσιφλίκια, ἓνα εἶδος τιμαρίων, ἐπὶ κεφαλῆς τῶν ὁποίων βρίσκονταν μεγάλοι κτηματίες, ὑποτελεῖς στὸν πασά. Οἱ χωρικοὶ συνέχισαν νὰ δουλεύουν τὴν γῆ, δίνοντας στοὺς νέους ἀφέντες τους ἓνα μέρος ἀπὸ τὴν παραγωγή. Οἱ Ἕλληνες ἔγιναν ἔτσι γεωργοὶ τῶν Τούρκων. Τὸ Δερελῆ, τὸ Μπαμπᾶ, τὸ Μπαλαμουτι καὶ ἡ εὐφορὴ περιοχή πὺ ἐκτείνεται στὴν εἰσοδο τῆς κοιλάδας τῶν Τεμπῶν ἀποτελέσανε τὰ πρῶτα τσιφλίκια. Ἀντίθετα, οἱ κάτοικοι τῶν βουνῶν πὺ περιβάλλον τὴν Θεσσαλία, καὶ κυριώτατα οἱ κάτοικοι τοῦ Ὀλύμπου, ἀντιστάθηκαν στὸν κατακτητὴν χωρὶς καὶ ἔγιναν γι' αὐτὸν οἱ πιὸ πεισματικοὶ ἀντίπαλοι. Λήστευαν τὰ στρατεύματα, ἀργυρολογοῦσαν τὰ χωριά καὶ δὲ λυπήθηκαν οὔτε τοὺς συμπατριῶτες τους, πὺ τοὺς ἐλεεινολογοῦσαν γιὰ τὴν ὑποταγὴ τους στὸν κατακτητὴ. Αὐτὲς οἱ ληστεῖες καὶ οἱ ἀρπαγῆς τοὺς ἔδωσαν τὸ ὄνομα: κ λ έ φ τ ε ς, πὺ ἐκεῖνη τὴν ἐποχὴ τοὺς ταίριαζε ἀπόλυτα.

Οἱ Τούρκοι, ἐπειδὴ φοβοῦνταν νὰ συγκρουσθοῦν μὲ τὸσο ἰσχυροὺς καὶ ἀκαταγώνιστους ἐχθροὺς, προτίμησαν νὰ συνεννοηθοῦν μαζί τους καὶ μὲ ὄρους εὐνοϊκοὺς. Εἰσπράττοντας ἓνα μικρὸ φόρο, τοὺς ἀναγνώρισαν τὸ δικαίωμα νὰ ζοῦν ἀνεξάρτητα στὶς ὀρεινὲς περιοχές καὶ νὰ διοικοῦνται σύμφωνα μὲ τοὺς νόμους των. Γιὰ τὴν κοινὴ τους ἀσφάλεια καὶ γιὰ τὴν διατήρηση τῶν δικαιωμάτων πὺ τοὺς παραχωρήθηκαν ἀπόκτησαν ἀκόμη καὶ τὴν ἀδεια νὰ διατηροῦν μιά κανονικὴ πολιτοφυλακὴ. Αὐτὴ ἡ πολιτοφυλακὴ εἶχε τὴν εὐθύνῃ γιὰ τὴν περιφρούρηση τῆς δημοσίας τάξεως καὶ τὴν περιστολὴ τῶν ληστειῶν καὶ τῆς βίας. Τὴν ἀποτελοῦσαν ἀποκλειστικὰ Ἕλληνες καὶ ἡ καταβολὴ τοῦ μισθοῦ των βάραινε τὸν Ἑλληνικὸ πληθυσμό. Οἱ ἄνδρες πὺ τὴ συγκροτοῦσαν ὀνομάζονταν ἀρματολοὶ, δηλ. ἀρματομένοι, ἔνοπλοι, καὶ κάθε σῶμα ἔπαιρνε τὸ ὄνομα Ἄρματολίκι. Τὸ σῶμα διοικοῦνταν ἀπὸ τὸν Καπετάνιο, τοῦ ὁποίου τὸ ἀξίωμα μεταβιβαζόταν ἀπὸ πατέρα σὲ γιό. Οἱ στρατιῶτες τοῦ Καπετάνιου λέγονταν «παλληκάρια», μιά ἔκφραση ἰσοδύναμη μὲ τὸ «γενναῖοι». Ὁ πρῶτος ἀπὸ αὐτοὺς τοὺς γενναῖους διοριζόταν ἀπὸ τὸν Καπετάνιο βοηθὸς ἢ γραμματικὸς του. Ὁ κάθε ἄνδρας ἦταν ὀπλισμένος μὲ ἓνα τουφέκι, ἓνα σπαθὶ καὶ ἓνα μεγάλο μαχαίρι. Φοροῦσε ἓνα εἶδος χιτῶνα, στολισμένο μ' ἀσημένια κουμπιά σὲ πυκνὲς σειρές.

Ὅπως μορεῖ νὰ δῆ κανεὶς σ' ἓνα ἀπὸ τὰ κλέφτικα τραγούδια πὺ συνέλεξε ὁ Fauriel<sup>5</sup>, ὁ Ὀλυμπος ἦταν χωρισμένος σὲ τέσσερα Ἄρματολίκια ἢ Πρωτᾶτα: Ἐλασσόνα, Κατερίνη, Πλαταμώνας, Κρανιά. Τὰ ὄρια τῶν τεσσάρων αὐτῶν Πρωτᾶτων ἔσμιγαν στὴν κορφὴ τοῦ βουνοῦ. Ἐτσι ὁ Ὀλυμπος ἔγινε τὸ «κέντρο τῶν γενναίων», τὸ «ἱερὸ βουνὸ τῶν Κλεφτῶν».

Μὲ τοὺς ἀρματολοὺς οἱ Ἕλληνες διατήρησαν μιά κάποια ἀνεξαρτησία καὶ δὲν ἦσαν ὀλότελα ὑπόδουλοι στοὺς βαρβάρους. Ἄλλὰ οἱ πασάδες χωρὶς μετάνοισαν γιὰ τὴν ἀνοχὴ τους. Αὐτὴ ἡ ἰδέα τῆς ἀνεξαρτησίας πλήγωνε τὸ γόητρό τους καὶ δὲν ἔνοιωθαν στιγμὴ ἡσυχίας, προτοῦ προσαρτήσουν καὶ τὰ τελευταῖα ἐλεύθερα χωριά. Στὸ μεταξύ, τὸ Διβάνι δημιούργησε νέα λειτουργήματα, πὺ παρεῖχαν

5. C. Fauriel, «Chants populaires de la Grèce Moderne» Paris 1824.



Τὸ ὄρος Ὀλυμπος ὅπως φαίνεται ἀπὸ τῆ Λάρισα (Σχέδιο τῶν ἀρχῶν τοῦ XIX αἰῶνος).

στοὺς πασάδες ἀξιώματα ποὺ ἔρχονταν σὲ μεγάλη ἀντίθεση μὲ τὰ δικαιώματα ποὺ παραχωρήθηκαν στοὺς ἀρματολούς. Οἱ πασάδες γίνονταν συγχρόνως Ντερβεντζημιστῆδες, ὑπεύθυνοι δηλαδή γιὰ τὴ φρούρηση τῶν δρόμων. Γιὰ τὴν ἐπιτήρηση αὐτῶν τῶν δρόμων ἔπρεπε νὰ δημιουργηθοῦν νέες πολιτοφυλακὲς ὑπαγόμενες στὴ δικαιοδοσία τῶν Ντερβεναγάδων. Οἱ συγκρούσεις ἀνάμεσα στὰ τουρκικὰ σώματα καὶ τοὺς ἀρματολούς δὲν ἄρρησαν νὰ ξεσπάσουν.

Αὐτὴν τὴν ἐποχὴ τὰ σώματα τῶν ἀρματολῶν ἦσαν ἀκόμα πολὺ ἰσχυρὰ καὶ μποροῦσαν νὰ ἀμυνθοῦν στὰ ἴδια τοὺς τ' ἀρματολίκια καὶ στίς πεδιάδες γύρω ἀπὸ τὰ χωριά τους. Ἄλλὰ ὅταν τὸ πασαλίκι τῆς Ἡπείρου δόθηκε ἀπὸ τὸ Διβάνι σὲ Ἀλβανοὺς ἀρχηγούς καὶ τὸ 1775 ὁ Ἀλῆς Τεπελενλῆς πασᾶς τῶν Ἰωαννίνων ἔγινε Ντερβεντζήμιστῆς μὲ τὸ γιό του Βελῆ ὡς Δερβέν-ἀγά, ὁ ἀγῶνας ἐναντίον τῶν ἀρματολῶν δὲν γνώρισε ὄρια. Οἱ ἀρματολοί, ὑποχρεωμένοι ἄλλη μιὰ φορὰ νὰ καταφύγουν στὸν Ὀλυμπο, ξαναπῆραν τὸ παλιό τους ὄνομα καὶ τὸ μῖσος ἐναντίον τῶν δύο ἀντιπάλων ἔγινε ἀδυσώπητο.

Κι ἂν τὰ δερβένια τούρκεψαν, τὰ πῆραν Ἀρβανίτες, Ὁ Στέργιος εἶναι ζωντανός, πασάδες δὲν ψηφάει.  
Ὅσο χιονίζουν τὰ βουνά, Τούρκους μὴ προσκυνοῦμε.  
Πᾶμε νὰ λημεριάζουμε ὅπου φωλιάζουν λύκοι.  
Στὲς χῶρες σκλάβοι κατοικοῦν, στοὺς κάμπους μὲ τοὺς Τούρκους.

Χῶρες, λαγκάδια κι ἐρημιές ἔχουν τὰ παλληκάρια,  
Παρὰ μὲ Τούρκους, μὲ θηριὰ καλύτερα νὰ ζοῦμε.  
(Fauriel, ἐνθ' ἄνωτ. 21,129)

Ὁ Καπετάνιος διωγμένος ἀπὸ τὸ Ἀρματολίκι του τραβιέται στὰ βουνά καὶ συγκεντρώνει ὄλα τὰ παλληκάρια ποὺ ἤθελαν νὰ τὸν ἀναγνωρίσουν ἀρχηγό. Αὐτὴ ἡ συγκέντρωση δὲν ἦταν δύσκολη σὲ πληθυσμούς ποὺ ἀδιάκοπα ζοῦσαν κάτω ἀπὸ κάθε λογῆς πιέσεις. Ἐτσι ἡ δύναμη κάθε ομάδας ἦταν ἀρκετὰ σημαντικὴ. Ὁ ἀριθμὸς τῶν παλλη-

καριῶν ἔφθανε κάποτε στὰ 200 ἢ 300, τὶς περισσότερες ὥστόσο φορὲς δὲν ξεπερνοῦσε τοὺς 100. Κάθε ομάδα διάλεγε ἓνα σταθμὸ στὰ περίχωρα τοῦ ἀρματολικιοῦ της. Αὐτὸ τὸ καταφύγιο, τὸ «λημέρι», βρισκόταν συνήθως πολὺ ψηλὰ στὸ βουνὸ καὶ σὲ δυσκολοπάτητο σημεῖο. Ἦταν τόπος ὅπου συγκεντρώνονταν καὶ σημεῖο ἀπ' ὅπου ξεκινοῦσαν γιὰ τὶς νυχτερινὲς ἐπιδρομές, κατὰ τὶς ὁποῖες ἐληλατοῦσαν τὰ στρατεύματα τοῦ πασᾶ, λήστευαν τὶς πόλεις, τὰ χωριά καὶ αὐτοὺς ἀκόμη τοὺς ἀγάδες καὶ τοὺς μπέηδες. Ἀκόμη καὶ τὰ μοναστήρια δὲν τὰ περιφρονοῦσαν. Οἱ κλέφτες ἐνοιῶθαν μιὰ ιδιαίτερη ἀντιπάθεια πρὸς τοὺς μοναχοὺς, ποὺ, ἂν καὶ συμπατριῶτες, συχνὰ πρόδιναν στοὺς Τούρκους τὴ θέση τῶν λημεριῶν τους γιὰ νὰ ἀπαλλαγοῦν ἀπ' αὐτοὺς ἢ γιὰ νὰ κερδίσουν προνόμια.

Κατὰ τὸ παράδειγμα τῶν ἀρχαίων Ἑλλήνων οἱ κλέφτες χρησιμοποιοῦσαν τὸν ἐλεύθερο καιρὸ τους γιὰ σωματικὲς ἀσκήσεις, ἀπαραίτητες στὴν πολεμικὴ ζωὴ τους. Ἡ ἱκανότητά τους στὴ σκοποβολὴ ἦταν τὸ ἴδιο ἐκπληκτικὴ, ὅσο καὶ ἡ ταχύτητά τους στὸ τρέξιμο. Συνηθισμένοι σὲ μιὰ μεγάλη ἐγκράτεια ἄντεχαν εὐκολὰ — καὶ τῶχαν καμάρι — στὴν πείνα καὶ στὴ δίψα, στοὺς πόνους καὶ στίς αὐπνίες. Ἐνα μόνον πρᾶγμα τοὺς προξενοῦσε φρίκη: νὰ πέσουν ζωντανοὶ στὰ χέρια τῶν Τούρκων καὶ νὰ ἀποκεφαλίσθοῦν ἀπ' αὐτούς. Ἐτσι ἡ πιὸ ἀγαπητὴ τους εὐχὴ ἦταν: «ἓνα καλὸ μολύβι». Καὶ στὴν προσευχὴ του ὁ κλέφτης, πεθαίνοντας, παρακαλοῦσε τὸ σύντροφό του στ' ἄρματα νὰ τοῦ κόψη τὸ κεφάλι καὶ νὰ τὸ πάρη μαζί του, ἀπὸ φόβο μήπως γίνῃ τρόπαιο τῶν ἐχθρῶν...

Σὰν δέντρον ἐρραγίσθηκε, σὰν κυπαρίσσι πέφτει.  
Ψηλὴ φωνοῦλαν ἔβγαλε, σὰν παλληκάρι ὅπου ἦταν:  
— Ποῦ εἶσαι, καλέ μου ἀδελφέ, καὶ πολυαγαπημένε;  
Γύρισε πίσω, πάρε με, πάρε μου τὸ κεφάλι,  
Νὰ μὴν τὸ πάρ' ἡ παγανιά, καὶ ὁ Ἰσοῦφ Ἀράπης  
Καὶ μοῦ τὸ πάει στὰ Γιάννινα τ' Ἀλῆ πασᾶ τοῦ σκύλου..

Ἐστώσο, αὐτοὶ οἱ ἄνδρες, ποὺ ἡ κατατρεγμένη ζωὴ καὶ

οι μάχες τούς είχαν κάνει τόσο άγριους, δεν είχαν άπογυμνωθή έντελώς από κάποια λεπτότητα αίσθημάτων. 'Ο σεβασμός τους στις γυναίκες και στους αϊχμαλώτους, γιά τούς όποιους έπαιρναν λύτρα, είναι ένα γεγονός άναμφισβήτητο. 'Ο αϊχμάλωτος ήταν γι' αυτούς ιερός και διηγούνται μάλιστα τήν περίπτωση τής δολοφονίας ενός άρχηγού από τά παλληκάρια του, γιαντί τόλμησε νά προσβάλη μιá αϊχμάλωτη γυναίκα. 'Επίσης ή γενναιοψυχία δεν ήταν άγνωστη στη ζωή τών κλεφτών και ή ευλάβειά τους γιά κάθε τι ιερό έφθανε στο σημείο τής δεισιδαιμονίας. Στα ψηλά καταφύγιά τους, έψαλλαν ύμνους, τηρούσαν τις γιορτές τής εκκλησίας και δεν είναι άπίθανο μερικά έρείπια πού βρέθηκαν στις κορυφές του 'Ολύμπου νά είναι τά λείψανα οϊκοδομημάτων πού έχτισαν μ' ένα αϊσθημα θρησκευτικής ευλάβειας.

Οι σχέσεις τους με τούς βλάχους φαίνεται πώς ήταν όλο τόν καιρό εγκάρδιες. 'Από τó μέρος αυτών τών βοσκών, πού έτρεφαν πρós τούς Τούρκους ένα μίσος τó ίδιο μεγάλο πρós τó δικό τους, δεν υπήρχε ύπόνοια προδοσίας και τά μεγάλα κοπάδια στο βουνό ήταν μιá πολύτιμη πηγή τροφοδοσίας. Οϊ κλέφτες αγοράζαν από τούς βοσκούς σχεδόν όλες τις τροφές τους.

"Όταν πλησίαζε ó χειμώνας οϊ κλέφτες ήταν ύποχρεωμένοι νά διασκορπιστούν. Έκρυβαν τά όπλα τους στο βουνό και κατέφευγαν κυρίως στα 'Ιόνια νησιά όπου στο Βενετικό καθεστώς εύρισκαν μιá κάποια ήσυχία.

Παρ' όλη τήν άνωτερότητα τών όπλων τους και τήν καλύτερη τακτική τών άρχηγών τους οϊ 'Αλβανοί δεν χτυπούσαν ποτέ τούς άρματολούς χωρίς φόβο. 'Ο 'Αλή πασάς χρησιμοποίησε συχνά τήν πονηριά του γιά νά αντιμετώπιση τούς έχθρούς του πρós τó τέλος τής ήγεμονίας του ή καταδίωξη πήρε τó χαρακτήρα μιás πρωτάκουστης βιαιότητας, με άποτέλεσμα νά ένωση περισσότερους τούς δυσαρεστημένους και νά αύξηση τόν αριθμό τους. 'Ετσι στον 'Όλυμπο δημιουργήθηκε μιá νησίδα άνεξαρτησίας, μιá πατρίδα πάνω στο βουνό, ένα άσυλο γιά τούς καταδυναστευμένους. 'Η αντίσταση γενικεύθηκε και πήρε έθνικό χαρακτήρα.

Τέλος ó 'Αλής έγινε ύποπτος στο Διβάνι, πού τόσο συχνά είχε άψηφήσει. Οϊ σύμμαχοι στους όποιους είχε υπολογίσει τόν εγκατέλειψαν όλοι ταυτόχρονα και δεν τού έμεινε παρά ένας τρόπος σωτηρίας. Τó 1817 εκήρυξε τήν άνεξαρτησία τών κλεφτών, τούς ξανάδωσε τή διοίκηση τών Πρωτάτων και μπήκε επικεφαλής των. 'Ο 'Αλής δολοφονήθηκε στα Γιάννενα, αλλά μετά τó θάνατό του οϊ κλέφτες στράφηκαν έναντίον τού Διβανίου και προκάλεσαν τήν 'Επανάσταση.

«Γενικά, γράφει ó Heuzey, οϊ κάτοικοι όλων αυτών τών τών περιοχών θυμούνται με πικρία τήν 'Ελληνική επανάσταση πού δεν ήταν γι' αυτούς, παρά μιá εποχή καταστροφών και δυστυχίας. Περίμεναν πολλά από τόν 'Όλυμπο και τούς Καπετάνιους του, τών όποιων ή φήμη ήταν μεγάλη στην 'Ελλάδα. Οϊ 'Όλυμπιώτες δημιούργησαν μιá έστία πολέμου στην καρδιά τής Τουρκίας. 'Εμπόδιζαν τó πέραςμα τών 'Οθωμανικών στρατευμάτων και τούς σταματούσαν στην είσοδο τών επαναστατημένων έπαρχιών, ένω συγχρόνως βοηθούσαν τούς επαναστατημένους τής Χαλκιδικής και τού 'Αθω. 'Αλλ' οϊ πληθυσμοί τού 'Όλύμπου είχαν κιόλας εξασθενήσει από τόν καιρό τών άγώνων τους έναντίον τού 'Αλή πασά. Κατηγορούν επίσης τόν δισταγμό τών άρχηγών τους, πού εύρισκαν τó επάγγελμα τού άρματολού στην ύπηρεσία τών Τούρκων πιό πλεονεκτικό από αυτό τού κλέφτη και τού επαναστάτη. Τέλος ή επανάσταση στον 'Όλυμπο έγινε άργά και ήταν άπομονωμένη. 'Η 'Ελλάδα δεν τήν βοήθησε έγκαιρα. 'Όλη ή εκδίκηση τών Τούρκων ξανάπесе πάλι πάνω στα χωριά όπου πριν από λίγο ή 'Ελληνική φυλή ξανάμπαινε μόνη της στον πολιτισμό και τήν έλευθερία. Κυρίως ó φοβερός

'Αμπουλαμπούντ, πασάς τής Θεσσαλονίκης, τó 1822 κατέστρεψε κι έκαψε όλη τή χώρα και τήν άφησε στην κατάσταση τών έρειπίων πού είναι σήμερα». Τέλος τó Ναυαρίνο. Τó 1833 έγινε ή διακήρυξη τής άνεξαρτησίας τών 'Ελλήνων και ιδρύθηκε τó Βασίλειο. Οϊ ομάδες τών άρματολών και τών κλεφτών, πού άποτελούνταν άποκλειστικά από 'Ελληνες ύπηκόους χρειάστηκε νά άποσυρθούν στον 'Όλυμπο πού έμεινε στην τουρκική κυριαρχία. 'Ο πολιτικός τους ρόλος είχε τελειώσει. 'Απολύθηκαν.

\*

'Αλλά δεν αλλάζουν έτσι ξαφνικά τά ήθη και οϊ παραδόσεις πού κληροδοτήθηκαν από πατέρα σε γιό. Μαζί με τήν άνάμνηση μιás ζωής έλευθερης και πολεμικής, αυτοί οϊ άνθρωποι διατήρησαν μιá άχαλίνωτη υπερηφάνεια πού τούς έκανε άνυπόφορη τή ζωή στις πεδιάδες. Τούς έτρωγε ή νοσταλγία γιά τά βουνά και δεν περίμεναν παρά νά ξαναρχίσουν τή γεμάτη περιπέτειες ζωή τους. Οϊ κλέφτες δεν άργησαν νά ξαναφανούν στον 'Όλυμπο, αλλά τά κίνητρα τά τόσο ευγενικά πού τούς ώδηγούσαν άλλοτε και δικαιολογούσαν τήν συμπεριφορά τους δεν υπάρχουν πιá τώρα. Οϊ σκοποί τους δεν ήταν πιá αξιέπαινοι και οϊ λεηλασίες τους έγιναν γρήγορα μιá άληθινή μάστιγα γιά τούς γειτονικούς πληθυσμούς.

'Ο Weigand<sup>6</sup> πού ταξίδεψε τó 1887, διηγείται πώς στο Βλαχολιβάδι κάθε σπίτι είχε τήν αυλή του περιτριγυρισμένη μ' ένα ψηλό τóιχο και με μιá μόνο πόρτα. Τά παράθυρα πού έβλεπαν στο δρόμο είχαν κάγκελα μιá μεγάλη άποδειξη πώς άκόμα και στο έσωτερικό τών χωριών οϊ κάτοικοι δεν αισθάνονταν άσφαλισμένοι. Παρ' όλη τή στρατιωτική φρουρά οϊ ληστές έμπαιναν στα χωριά, σκλάβωναν τούς άνδρες και τις γυναίκες, και δεν τούς έλευθέρωναν προτού εισπράξουν ύπέρογκα λύτρα. Αυτή ή μάστιγα ήταν τόσο φοβερή και διαρκούσε τόσα χρόνια, πού οϊ χωρικοί δεν τολμούσαν νά διακινδυνέψουν νά κατέβουν στην πεδιάδα νά καλλιεργήσουν τά δέντρα τους. Μόνο αυτός πού δεν είχε τίποτε νά χάση μπορούσε νά πηγαίνει χωρίς φόβο. 'Όταν ένας άνθρωπος πού είχε κάποια περιουσία έπρόκειτο νά ταξιδέψει, δεν έφευγε, χωρίς συνοδεία όπλισμένη μέχρι τά δόντια, ή ταξίδευε τή νύχτα, παρά τόν κίνδυνο τών κακών δρόμων και τού νά χάση τó κεφάλι του.

'Αν και οϊ σημερινοί κλέφτες δεν διατήρησαν όλα τά προτερήματα πού τιμούσαν τούς προγόνους τους, δεν ξεχασαν όμως έντελώς τά περίφημα κατορθώματά τους και μπορούν άκόμα νά ξαναθυμίσουν με τά τραγούδια τους τις άναμνήσεις τής δοξασμένης εποχής. Αυτά τά τραγούδια αν ήταν όλα γνωστά, θά δημιουργούσαν μιá πραγματική 'Ιλιάδα τής συγχρόνου 'Ελλάδας. Για νά δώση κανείς ένα δείγμα και νά κλείση αυτή τήν εισαγωγή θά ήταν καλό νά παραθέση δυό αντιπροσωπευτικά τραγούδια από αυτά πού κατάγραψε ó Fauviel και γιά τά όποια λέγει:

«'Αν τó πρώτο είναι τó πιό παράξενο γιά τήν ιστορία τών κλεφτών, τó δεύτερο είναι άναμφίβολα τó πιό όμορφο. 'Ισως απ' όλα τά κλέφτικα τραγούδια, στη σύνθεση και τις λεπτομέρειές του, βρίσκει κανείς τήν ύψηλότερη σύλληψη θηριάδους τόλμης, τó πιό έντονο κίνητρο φαντασίας, τήν ένεργητική άπλότητα τού ύφους πού χαρακτηρίζει σχεδόν όλα.... Τó μάλωμα μεταξύ τών δυό βουνών τού 'Όλύμπου και τού Κίσαβου (τής 'Όσας τών άρχαίων) όσο και αν προβάλλεται άφ' έαυτού, δεν πρέπει νά τó δη κανείς, παρά μόνο σαν ένα δευτερεύον στοιχείο, σαν ένα κάδρο στο βάθος τού όποιου, ή ιστορία και τó εγκώμιο τού πεθαμένου πολεμιστού ξεχωρίζουν με λάμψη και με τόν πιό χτυπητό τρόπο. Αυτό τó κομμάτι θά πρέπει νά

6. Gustav Weigand, Die Sprache der Olympo Walachen, Leipzig 1888.



θεωρηθῆ σάν τὸ πιὸ παλιὸ τοῦ εἴδους· καὶ σχεδὸν δὲν ὑ-  
πάρχει ἀμφιβολία ὅτι συνετέθη στὴ Θεσσαλία· ἀλλὰ τρα-  
γουδιέται σ' ὅλη τὴν Ἑλλάδα καὶ δὲν εἶναι ἄγνωστο ἀ-  
κόμη καὶ στὴν Κωνσταντινούπολη...»<sup>7</sup>.

### Π λ ι ά σ κ α ς

- Κεῖτετ' ὁ Πλιάσκας, κεῖτεται στὴν ἔρημην τὴ βρύση.  
Μὲ τὰ ποδάρια στὸ νερό, πάλε νερό γυρεύει.  
Μὲ τὰ πουλιά συντύχαινε καὶ μὲ τὰ χελιδόνια.
- Τάχα, πουλιά, θὰ γιатρευτῶ, τάχα, πουλιά, θὰ γιάνω;
- Πλιάσκα μ' ἂν θέλης γιάτρεμα, νὰ γιάνουν οἱ πληγές  
σου,  
Ἔβγα ψηλὰ στὸν Ὀλυμπο, στὸν εὐμορφο τὸν τόπο.  
Ἄνδρεῖοι κεῖ δὲν ἄρρωστοῦν, κι οἱ ἄρρωστοὶ ἀνδρεῖώ-  
νουν.  
Ἐκ' εἶν' οἱ κλέφτες οἱ πολλοί, τὰ τέσσερα πρωτάτα,  
ἐκεῖ μοιράζουσι τὰ φλωριά καὶ τὰ καπετανᾶτα...

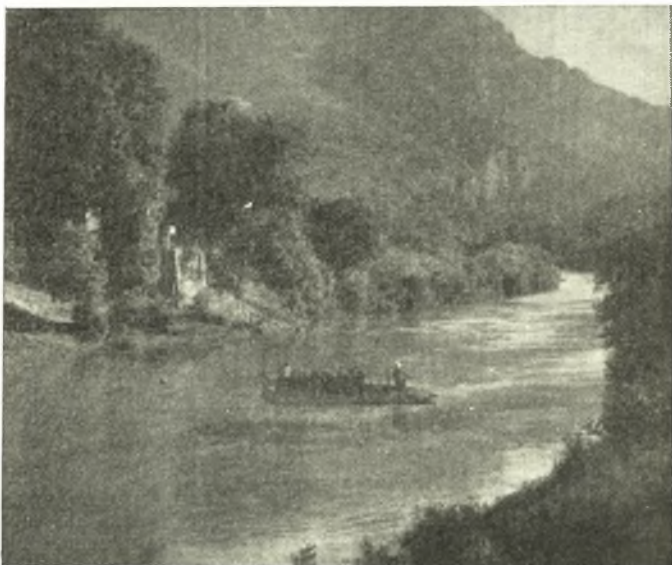
### Ὀ λ υ μ π ο ς

- Ἄσκα Πλιάσκας, τὰ δυὸ βουνὰ μαλῶνουν.  
Γυρίζει τότε ὁ Ὀλυμπος καὶ λέγει τοῦ Κισσάβου:
- Μὴ μὲ μαλῶνης, Κισσαβε κονιαροπατημένε!
- Ἔγώ εἰμ' ὁ γέρο Ὀλυμπος στὸ κόσμον ξακουσμένος.  
Ἔχω σαράντα δυὸ κορφές, ἐξῆντα δυὸ βρυσούλες.  
Πᾶσα βρύση καὶ φλάμπουρο, παντοῦ κλαδί καὶ κλέφτης·  
καὶ στὴν ψηλὴ τὴν κορυφὴ ἀετὸς εἶν' καθισμένος,  
καὶ εἰς τὰ νύχια του κρατεῖ κεφάλ' ἀνδρειωμένου:
- Κεφάλι μου, τί ἔκαμες, κ' εἶσαι κριματισμένο;
- Φάγε, πουλί, τὰ νιάτα μου, φάγε καὶ τὴν ἀνδρεία μου,  
νὰ κάμης πήχη τὸ φτερό, καὶ πιθαμὴ τὸ νύχι.  
Στὸ Λοῦρο, στὸ Ξερόμερον ἀρματολὸς ἐστάθην,  
στὰ Χάσια καὶ στὸν Ὀλυμπο δώδεκα χρόνους κλέφτης,  
ἐξῆντα ἀγάδες σκότωσα κι ἔκαψα τὰ χωριά τους.  
Κι ὄσους στὸν τόπο ἄφησα καὶ Τούρκους κι Ἀρβανίτες,  
εἶναι πολλοί, πουλάκι μου, καὶ μετρημὸ δὲν ἔχουν.  
Πλὴν ἦρθε ἡ ἀράδα μου στὸν πόλεμον νὰ πέσω.

7. C. Fauriel, ἐνθ' ἄνωτ. σελ. 35-36.



ΤΕΜΠΗ : Πορθμεῖο στὸν Πηνειὸ



## ΣΟΥΡΟΥΠΟ ΣΤΟ ΔΑΣΟΣ

ΚΙΤΣΙΟΥ Γ. ΑΝΥΦΑΝΤΗ

Μέσα σὲ δάσος σκιερό, κι' ὅπου φυσάει τ' ἀγέρι,  
ποὺ ζωντανεῖ τὴν ψυχὴ, στὴ δασεμένη φτέρη,  
ὄχτης πλατανοσκέπαστης μῆς ρεματιᾶς χτισμένη,  
μὲ μιὰ κοπάνη πέτρινη, βρυσούλα ζηλεμένη  
ξανοίγεται, νυχτόμερα τὸ βάλαμο νὰ δίνη,  
σὲ κάθε δύστυχη καρδιά ποὺ τὰ φαρμάκια πίνει!  
Ἦταν μιὰ νύχτα τοῦ Μαγιοῦ, καὶ τῶν ζωϊῶν μιὰ νύχτα,  
ποὺ βρέθηκα μόνος ἐκεῖ! κάποιος σκύλος, ἀλύχτα  
στὰ τρίστρατα βουνοκορφῆς, στὸν οὐρανὸ τ' ἀστέρια  
τρεμούλιαζαν, μὲ μάγευαν, κι' ὡσὰν ἀνθρώπων χέρια,  
ποὺ στέκονται δεητικά, στὸν Πλάστην ὑψωμένα,  
μὲσ' στὴν ἀπόκρυφη νυχτιά, κι' ὡσὰν κερῖα σβυμένα,  
μοῦ φαίνονταν—ὦ γήτεμα, ματιῶν καὶ τῆς ψυχῆς μου—  
τὰ ἔλατα, κι' ἡ μυρουδιά, παλμὸς ἀναψυχῆς μου,  
στὴ φεγγαρόλουστη βραδιά, ποὺ σκόρπιζε τὸ μύρο,  
μῆς εὐωδιᾶς ἀπόκοσμης, καὶ μ' ἔκανε νὰ σύρω  
τὰ βήματα, σάν τὸ Θεὸ τὸν Πάνα, μὲς στοὺς γάβρους,  
τὰ κέδρα, τὰ χαμόδεντρα, τοὺς πόθους μου τοὺς λάβρους  
νὰ τοὺς ξεχάσω μονομιᾶς, σι' ἀχνόφως τῆς σελήνης,  
καὶ στὸ γλυκὸν ἀνασασμὸ νυχτερινῆς γαλήνης!  
Καὶ κεῖ ποὺ μόνος διάβαινα, μὲς στῶν δεντρῶν τὰ κλώνια,  
μὲ τις νεράιδες συνοδιά, φωνὲς ἀπὸ τ' ἀηδόνια,  
ἔφταναν μὲς στὰ βάθια μου κι' ἄκρατο μὲ κερνοῦσαν,  
μῆς μέθης τὸ γλυκὸ κρασί· κι' ἄχ, πῶς νὰ μὲ ξυπνοῦσαν  
θὰ τόθελα κάθε πρωί, στῆς χαραυγῆς τὰ θάμπη,  
ὅταν φαντάζουν τὰ βουνά, καὶ ξεδιαλύουν κάμποι!  
Σιωπὴ μουγγιὰ βασίλευε, καμμιὰ φωνὴ κεῖ πάνου!  
μόν, κάπου-κάπου, σάν ἀχνός, σιουρίσματα τσοπάνου  
ἀκούγονταν, τὰ γίδια του νὰ σαλαγᾶν στὰ πλάγια,  
ποὺ θάπεσαν στῶν πουρναριῶν τίς τοῦφες, λὲς καὶ μάγια  
νὰ τάκαναν οἱ Σάτυροι, ποὺ τριγυροῦν τὰ βράδια,  
μὲς στὶς ἀπάτητες λογιές, γιὰ νὰ χαρίσουν χάδια  
στὶς ζωτικὲς ποὺ λούζονται, καὶ λὲν γλυκὰ τραγούδια,  
μὲς στὶς βαθύσκιωτες ρωγμὲς μὲ τὰ πολλὰ τὰ ζούδια,  
ποὺ βγαίνουν ἀπ' τίς τρύπες τους κι' ὀλονυχτὶς σωπαίνουν,  
λὲς καὶ τὰ νάρκωσαν θεὸς τοῦ δάσους, ὅταν σταίνουν  
μ' ἀνήκουστα τραγούδια τους χορό, νὰ ξετρελάνουν  
νυχτοδασοπερπάτηδες θεοὺς ποὺ καταφτάνουν!

