

ΑΡΧΑΙΟΛΟΓΙΚΑ ΕΥΡΗΜΑΤΑ ΕΠΙ ΤΗΣ ΚΟΡΥΦΗΣ ΤΟΥ ΟΛΥΜΠΟΥ ΑΓΙΟΣ ΑΝΤΩΝΙΟΣ

(Πί ν. 5—15· Σχ έδ. 1)

1. Η ΘΕΣΙΣ ΤΟΥ ΙΕΡΟΥ

Ἡ κορυφή Ἅγιος Ἀντώνιος τοῦ Ὀλύμπου ἔχει ὑψόμετρον 2817 μ., ἀνήκει εἰς τὴν κεντρικὴν συστάδα τῶν ὑψηλοτέρων ἐξάρσεων τοῦ Ἄνω Ὀλύμπου, εὐρίσκεται εἰς γεωγρ. πλάτος $\varphi=40^{\circ}03'$ καὶ γεωγρ. μήκος $\lambda=22^{\circ}21'$ καὶ ἀπέχει ὀριζοντιῶς 1500 μ. (πρὸς Ν.) ἀπὸ τὴν ὑψηλοτέραν κορυφὴν Μύτικας (2917 μ.).

Ἡ κορυφή Ἅγιος Ἀντώνιος ἔχει σχῆμα ὁμαλῶς ἀπεστρογγυλωμένον, ἢ πρόσβασις αὐτῆς ἀπὸ Ν. καὶ Δ. δὲν εἶναι δυσχερῆς, ἢ δὲ ἄνοδος σχετικῶς εὐκολος (Πί ν. 5α). Ἡ κορυφή αὐτὴ καλύπτεται ὑπὸ αἰχμηρῶν σχιστολιθικῶν θραυσμάτων (Πί ν. 5β), τὰ ὁποῖα ἐδημιουργήθησαν διὰ τοῦ τεμαχισμοῦ τῶν πετρωμάτων λόγῳ διαστολῆς τοῦ ὕδατος κατὰ τὴν χειμερινὴν πῆξιν. Κάτωθεν τοῦ στρώματος τῶν θραυσμάτων ὑπάρχει στρῶμα χώματος, πάχους κυμαινομένου μεταξὺ 0,30 καὶ 1.50 μ., τὸ ὁποῖον προῆλθεν ἐκ τοπικῶν ἀποσαθρώσεων.

Ἡ δενδρώδης καὶ μακία βλάστησις εἰς τὴν περιοχὴν αὐτὴν τοῦ Ὀλύμπου συναντᾶται μέχρις ὕψους 2000 - 2100 μ. Εἰς τὴν κορυφὴν ἢ πλεον ἐμφανῆς θερινὴ βλάστησις ἀποτελεῖται ἐκ θυσάνων σιδηροχόρτου.

2. ΤΟ ΙΣΤΟΡΙΚΟΝ ΤΩΝ ΕΥΡΗΜΑΤΩΝ

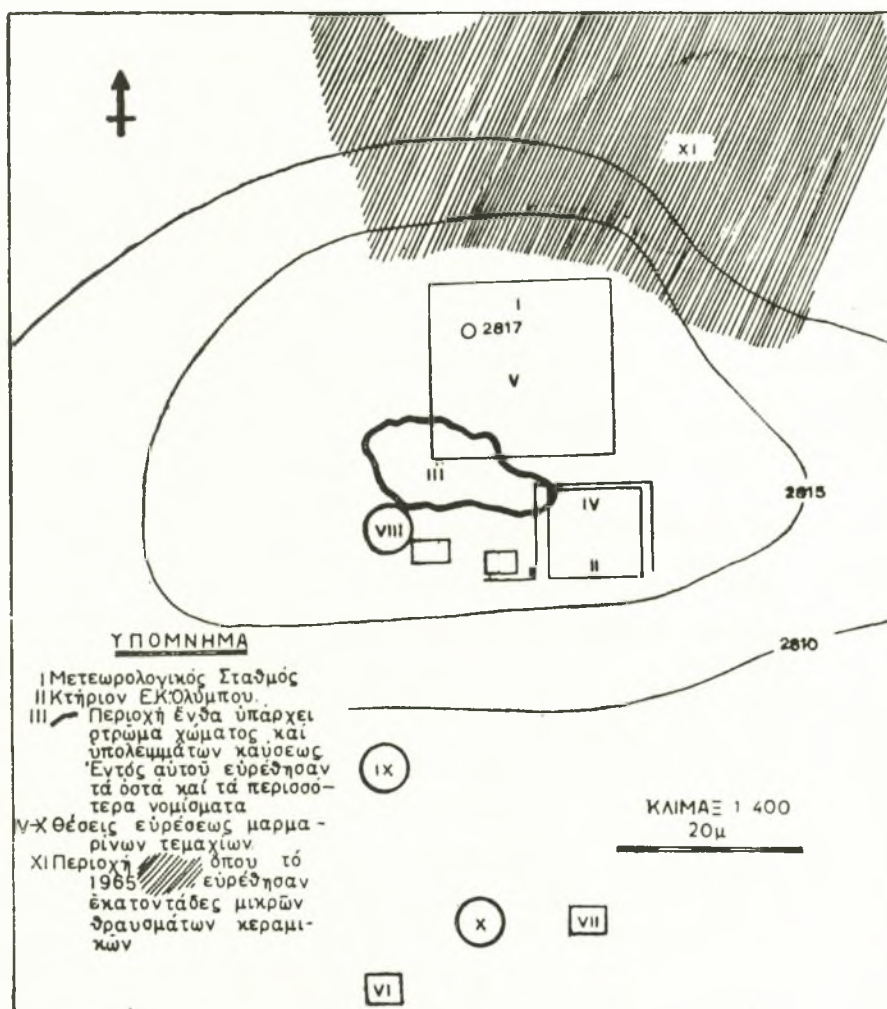
Κατὰ τὸ ἔτος 1961 ἀπεφασίσαμεν τὴν ἐγκατάστασιν ἐπὶ τῆς κορυφῆς Ἅγιος Ἀντώνιος Ὀλύμπου, Μετεωροσκοπεῖου ἀλπικοῦ τύπου, κατὰ δὲ τὸ θέρος τοῦ ἰδίου ἔτους ἐγένοντο αἱ ἐργασίαι ἐκσκαφῆς θεμελίων τοῦ ἤδη ὑφισταμένου διωρόφου κτηρίου τοῦ Πανεπιστημιακοῦ Μετεωροσκοπεῖου.

Κατὰ τὰς ἐκσκαφὰς τοῦ ἔτους τούτου, ὅπως καὶ κατὰ τὰς δομικὰς ἐργασίας, αἰτίνες ἠκολούθησαν τὰ ἐπόμενα ἔτη (μέχρι καὶ τοῦ 1965), πρὸς διαμόρφωσιν τοῦ χώρου περὶ τὴν κορυφὴν καὶ ἐγκατάστασιν ἐπ' αὐτῆς τοῦ Μετεωρολογικοῦ Σταθμοῦ, περισυνελέγησαν διάφορα ἀρχαιολογικὰ εὐρήματα ἐκ τῆς κορυφῆς ἢ ἐκ θέσεων εὐρισκομένων εἰς μικρὰς ἀπ' αὐτῆς ἀποστάσεις. Ταῦτα εὐρέθησαν (πλὴν τῶν μεγαλυτέρων μαρμαρίνων τεμαχίων, τὰ ὁποῖα ἐναπέκειντο κατὰ τὴν ἐπιφάνειαν) εἰς μικρὰ βάθη, εἰς σημεῖα τὰ ὁποῖα σημειοῦνται ἀκριβέστερον εἰς τὸ παρατιθέμενον σχεδιογράφημα.

Τὰ ἀρχαιολογικὰ ταῦτα εὐρήματα ἀποτελοῦνται ἐκ τεμαχίων ἐγχαράκτων λιθίνων πλακῶν καὶ στηλῶν, ἐκ θραυσμάτων ἀγγείων, ἐκ νομισμάτων καὶ ἐξ ὀλίγων μικρῶν σιδηρῶν ἤλων. Τὸ μεγαλύτερον μέρος τῶν εὐρημάτων τούτων καὶ ὅλα τὰ νομίσματα εὐρέθησαν ἐντὸς στρώματος πάχους κυμαινομένου κατὰ θέσεις μεταξὺ 0,30 καὶ 1.50 μ. (Πί ν. 5γ), ἀποτελουμένου ἐκ μείγματος χώματος, στερεῶν ὑπολειμμάτων καύσεως ὀργανικῶν οὐσιῶν (καρβουνιά, ἢ ὁποῖα χρωματίζει ζωηρῶς τὰς χεῖρας) καὶ πλήθους ὀστῶν, τὰ ὁποῖα προφανῶς προέρχονται ἐκ τῆς θυσίας μεγάλου ἀριθμοῦ αἰγοπροβάτων. Δεῖγμα τοῦ ὡς ἄνω μείγματος, ὅπως καὶ ὅλα τὰ εὐρήματα, πλὴν τῶν μεγάλων τεμα-

ΑΡΧΑΙΟΛΟΓΙΚΑ ΕΥΡΗΜΑΤΑ ΕΠΙ ΤΗΣ ΚΟΡΥΦΗΣ ΤΟΥ ΟΛΥΜΠΟΥ 7

χίων, μετεφέρθησαν εις τὸ Πανεπιστήμιον Θεσσαλονίκης καὶ εἰς τὸ Ἀρχαιολογικὸν Μουσεῖον Θεσσαλονίκης πρὸς καθαρισμόν καὶ φωτογράφησιν.



3. ΟΙ ΚΑΤΑΛΟΓΟΙ ΤΩΝ ΕΥΡΗΜΑΤΩΝ

Τὰ μέχρι τοῦδε (Ὀκτώβριος 1965) εὐρήματα ταῦτα περιλαμβάνονται εἰς τοὺς τρεῖς ἀκολουθοῦς καταλόγους¹:

1. Καθ' ἃς ἡμῶν θεωροῦμεν, ὅπως εὐχαριστήσωμεν θερμῶς τὸν Καθηγητὴν τῆς Ἀρχαιολογίας εἰς τὸ Πανεπιστήμιον Θεσσαλονίκης κ. Γεώργ. Μπακαλάκη καὶ τὸν Ἐφορον Ἀρχαιοτήτων κ. Χαραλ. Μακαρόναν, διὰ τὴν πολύτιμον βοήθειαν, τὴν ὅποιαν μᾶς παρέσχον κατὰ τὴν σύνταξιν τοῦ παρόντος δημοσιεύματος, ὡς καὶ τὴν Ἐπιμελήτριαν τοῦ Νομισματικοῦ Μουσείου Ἀθηνῶν κ. Μάντῳ Καραμεσίνη-Οἰκονομίδου, ἡ ὅποια συνέταξε τὸν κατωτέρω παρατιθέμενον κατάλογον τῶν νομισμάτων, καὶ τὸν ἐπιστημονικὸν βοηθὸν κ. Ἰωάννην Τουράτσογλου, ὅστις συνέταξε τὸν κατάλογον τῶν κομισθέντων εἰς τὴν Θεσσαλονικὴν γλυπτῶν.

α. Κατάλογος 14 λιθίνων εδρημάτων Ὀλύμπου (Πί ν. 6 α - γ, 7 α - γ, 8 α - δ, 9 α - γ, 10 α - γ).

β. Κατάλογος αντιπροσωπευτικῶν δειγμάτων ἐκ τοῦ πλήθους τῶν συγκομισθέντων κεραμεικῶν θραυσμάτων κ.λ.π. μικροαντικειμένων (Πί ν. 11 α - β).

γ. Κατάλογος τῶν εἰς καλὴν κατάστασιν εὐρεθέντων νομισμάτων (Πί ν. 13 α-ζ', 14 α-ζ', 15 α-γ).

α. Κατάλογος λιθίνων εδρημάτων Ὀλύμπου

Πί ν. 6 α - β (ΟΛ. 1). Ἐνεπίγραφος πεσσοειδῆς ἀναθηματικὴ βάση ἐξ ἐρυθρωποῦ ἄσβεστολίθου, ἀποκεκρουμένη ἄνω, δεξιὰ καὶ κάτω, ἀπολήγουσα ἄνω εἰς ἀπλοῦν κυμάτιον. Εἰς τὸ ἄνω μέρος αὐτῆς φέρει ἡμισφαιρικὸν τόρμον. Κυλινδρική ὀπή εἰς τὸν πυθμένα αὐτοῦ πιθανῶς ἐχρησίμευεν πρὸς ὑποδοχὴν καὶ στηρίξιν ἀναθηματός τινος. Μέγιστον σφζόμενον ὕψος 0,525 μ. Πλάτος προσθίας ὄψεως (α) ἄνω 0,126 μ. Πλάτος προσθίας ὄψεως (β) κάτω 0,14 μ. Πάχος 0,09 - 0,10 μ. Τὸ κείμενον τῆς τριστήχου ἐπιγραφῆς, ἣτις ἄρχεται εἰς ἀπόστασιν 0,025 μ. ἀπὸ τοῦ κυματίου ἔχει ὡς ἐξῆς :

$\begin{array}{c} \text{ΛΑΙΑ} \\ \text{ΛΙ} \\ \text{ΟΛΥΜΠΙΩ} \end{array}$

Ὑψος γραμμάτων περ. 0,02 μ. Διάστιχα περ. 0,02 μ.

Πί ν. 6 γ (ΟΛ. 2). Ἐνεπίγραφος στήλη ἐκ τεφροῦ λίθου, ἀποκεκρουμένη δεξιὰ καὶ ἀριστερά, ἐλλιπῆς κάτω. Ἄνω ἀπολήγει εἰς διπλοῦν κυμάτιον φερόμενον ὑπὸ δύο ἡμικιόνων ἐκατέρωθεν. Μέγιστον σφζόμενον ὕψος 0,25 μ. Μέγιστον σφζόμενον πλάτος 0,35 μ. Πάχος 0,075 μ.

Φέρει ἐπιγραφὴν λίαν ἐφθαρμένην, ἐξ ἧς ἀναγιγνώσκονται τὰ ἐξῆς :

$\begin{array}{c} \text{c. 4 } \text{] O [..] I A T O \Sigma A N A P O \\ \text{.....} \\ \text{c. 7 } \text{] \Sigma A H O A Y N [- - } \\ \text{.....} \end{array}$

Πί ν. 7 α (ΟΛ. 3). Τμήμα ἀνεπιγράφου στήλης (;) ἐκ κροκαλοπαγοῦς λίθου, στεφομένης ὑπὸ ἀργοῦ κυματίου, ἐξέχοντος 0,027 μ. ἀπὸ τοῦ λοιποῦ σώματος καὶ συνεχιζομένου κατὰ τὸν δεξιὸν σφζόμενον κρόταφον. Ἡ στήλη εὐρέθη εἰς δύο τεμάχια συγκολληθέντα. Μέγιστον σφζόμενον ὕψος 0,35 μ. Μέγιστον σφζόμενον πλάτος 0,195 μ. Πάχος (α) εἰς τὸ κυμάτιον 0,10 μ., (β) εἰς τὸν λοιπὸν κορμὸν 0,07 μ. Ὑψος κυματίου 0,069 μ. (μικρᾶς ταινίας 0,035 μ.).

Πί ν. 7 β (ΟΛ. 4). Ἄνω τμήμα βωμίσκου (;) ἐξ ἐρυθρωποῦ λίθου μετ' ἀναγλύφου παραστάσεως, ἀπολήγον εἰς ἀπλοῦν κυμάτιον. Μέγιστον σφζόμενον ὕψος 0,255 μ. Μέγιστον σφζόμενον πλάτος 0,125 μ. Ὑψος κυματίου 0,045 μ.

Ἐκ τῆς παραστάσεως σφζεται μόνον ἀνάγλυφος κωνοειδῆς ἀπόληξις.

Πί ν. 7 γ (ΟΛ. 5). Κάτω μέρος στήλης μετὰ τοῦ ἐμβόλου στηρίξεως. Μέγιστον σφζόμενον ὕψος στήλης (α) μετὰ τοῦ ἐμβόλου 0,295 μ. Σφζόμενον ὕψος στήλης (β) ἄνευ τοῦ ἐμβόλου 0,22 μ. Μέγιστον σφζόμενον πλάτος 0,24 μ.

Πί ν. 8 α - β (ΟΛ. 6). Ἄνω τμήμα στήλης ἐκ σχιστολίθου στεφομένης δι' ἐξεχούσης ἀπλῆς ταινίας, ἀποκεκρουμένον ἀριστερά κάτω καὶ δεξιὰ ἄνω. Μέγιστον σφζό-

μενον ὕψος 0,385 μ. Πλάτος ἄνω (σφζόμενον) 0,31 μ. Πλάτος κάτω 0,33 μ.
 *Υψος ταινίας 0,05 μ.

*Επιγραφή ἐπὶ τῆς ταινίας εἰς δύο στίχους :

ΔΙ|Ι ΟΛΥΝΠΙΩ ΙΕΡΗΤΕΥΟ|ΝΤΟΣ---
 ε.4]Ο[·]ΑΡΙΣΤ[·]Υ[·]ΛΕΟ[ε.8
 ...

*Απόστασις γραμμάτων ἀπὸ ταινίας 0,025 μ. *Υψος γραμμάτων 0,015 μ. Διάστι-
 χον 0,010 - 0,05 μ.

- Πί ν. 8 γ (ΟΛ. 7). *Αριστερόν κάτω τμήμα στήλης ἐκ τεφροῦ λίθου σφζοντος τμήμα
 ἰωνικοῦ ἡμικιονίσκου, εἰς τὴν βᾶσιν τοῦ ὁποῖου διακρίνεται σκοτία καὶ τροχίλος.
 Μέγιστον σφζόμενον ὕψος 0,19 μ. Μέγιστον σφζόμενον πλάτος 0,10 μ.
- Πί ν. 8 δ (ΟΛ. 8). Κάτω τμήμα στήλης ἐξ ἐρυθρωποῦ λίθου μετὰ τοῦ ἐμβόλου στη-
 ρίξεως. Μέγιστον σφζόμενον ὕψος 0,25 μ. (μετὰ τοῦ ἐμβόλου). Μέγιστον
 σφζόμενον πλάτος 0,26 μ.
- Πί ν. 9 α (ΟΛ. 9). Κάτω τμήμα στήλης ἐξ ἐρυθρωποῦ λίθου μετὰ τοῦ ἐμβόλου στη-
 ρίξεως. Μέγιστον σφζόμενον ὕψος 0,27 μ. Μέγιστον σφζόμενον πλάτος 0,27 μ.
 Μέγιστον σφζόμενον ὕψος κορμοῦ 0,21 μ.
- Πί ν. 9 γ (ΟΛ. 10). Τμήμα στήλης (;) ἐκ φαιοῦ μαρμάρου σφζον μέρος τοῦ ἀριστεροῦ
 μηροῦ ἀνδρικήσ μορφῆσ καὶ παρυφῆν ἐνδύματος. Μέγιστον σφζόμενον ὕψος
 0,27 μ.
- Πί ν. 9 β (ΟΛ. 11). Τμήμα ἀριστεροῦ μηροῦ μετὰ τοῦ γόνατος μαρμαρίνου ἀγάλματος.
 Μέγιστον σφζόμενον ὕψος 0,144 μ.
- Πί ν. 10 α - γ (ΟΛ. 12 - ΟΛ. 14). Τρία μαρμάρινα τεμάχια, ἐκ τῶν ὁποίων τὰ δύο προσαρ-
 μόζονται, τὸ δὲ τρίτον πιθανῶσ συνανήκει. Τὸ σύνολον ἀπετέλει προφανῶσ βᾶ-
 θρον συντάγματος ἐκ δύο χαλκῶν ἀγαλμάτων, ὡσ φαίνεται ἀπὸ τοὺς τόρμους,
 ὧν τρεῖς ἔχουν σχῆμα ἀνθρωπίνων πελμάτων. Πάχος τὸ αὐτὸ καὶ εἰς τὰ τρία
 τεμάχια: 0,24 μ. *Ἐκ τούτων : τὸ ΟΛ. 12 ἔχει διαστάσεις: μέγιστον μῆκος 0,74
 μ. καὶ μέγιστον πλάτος 0,62 μ. Τὸ ΟΛ. 13: μέγιστον μῆκος 0,60 μ. καὶ μέγιστον
 πλάτος 0,45 μ. Τὸ ΟΛ. 14: μέγιστον μῆκος 0,37 μ. καὶ μέγιστον πλάτος 0,38 μ.

β. Κατάλογος κεραμεικῶν θραυσμάτων κ.λ.π.

- Πί ν. 11 α (ΟΛ. 1 - 3, 4 - 6). *Αποτμήματα λαβῶν καὶ βάσεων, ἀνηκουσῶν εἰς μελαμβα-
 φῆ ἀγγεῖα ἐλληνιστικῶν χρόνων.
- Πί ν. 11 β (ΟΛ. 7). Θραύσματα ἀνήκοντα εἰς δακρυδόχους ὡσαύτως ἐλληνιστικῶν
 χρόνων.
- Πί ν. 12 α (ΟΛ. 8). Λιθίνη ἀγνός.
- Πί ν. 12 α (ΟΛ. 9). Σιδηρᾶ ἠλίδια.
- Πί ν. 12 β (ΟΛ. 10). *Αστράγαλοι ὀστέϊνοι.

γ. Κατάλογος νομισμάτων

Εἰς τὸ τέλος τῆς παρούσης μελέτης (σ. 13) παραθέτομεν κατάλογον τῶν εὑρε-
 θέντων εἰς τὴν κορυφῆν *Ἁγίος *Ἀντώνιος *Ολύμπου νομισμάτων.

Ἐναφορικῶς μὲ τὰ ἀνωτέρω εὐρήματα δέον νὰ σημειωθῇ ὅτι αἱ λίθιναι στήλαι, παρά τὴν εὐτέλειαν τοῦ ὕλικου, νομίζομεν ὅτι εἶναι σημαντικά. Ἀπὸ τὰ ὀλίγα σφζόμενα γράμματα τῶν ὑπ' ἀριθ. ΟΛ. 1, 2 καὶ 6 τεκμαίρεται, ὅτι πρόκειται περὶ ἀναθημάτων εἰς Δία Ὀλύμπιον. Ἡ λέξις ἰε ρ η τ ε ὑ ο ν τ ο ς, εἰς τὴν ὑπ' ἀριθ. ΟΛ. 6, ἐν συνδυασμῷ πρὸς τὸ εὐρεθὲν παχὺ στρῶμα ὑπολειμμάτων καύσεως καὶ ὀστῶν ζῶων (βλέπε ἀνωτέρω), ἐντὸς τοῦ ὁποίου εὐρέθησαν τὰ νομίσματα, ἀποτελοῦν ἀποδείξεις ὠ ρ γ α ν ω μ ἔ ν η ς λ α τ ρ ε ἰ α ς τ ο ῦ Δ ι ὸ ς Ὀ λ υ μ π ῖ ο υ ἐπὶ τῆς κορυφῆς Ἁγ. Ἀντώνιος, τοῦλάχιστον κατὰ τοὺς ἑλληνιστικούς καὶ παλαιοχριστιανικούς χρόνους, ὡς ὑποδηλοῦται ἐκ τοῦ σχήματος τῶν γραμμάτων τῶν ἐπιγραφῶν καὶ ἐκ τῶν εὐρεθέντων νομισμάτων.

4. ΑΡΧΑΙΑΙ ΜΑΡΤΥΡΙΑΙ ΚΑΙ ΝΕΩΤΕΡΟΙ ΜΕΛΕΤΗΤΑΙ

Ἐξ ὅσων γνωρίζομεν, αἱ μαρτυρίαι περὶ ὑπάρξεως λατρευτικοῦ κέντρου εἰς κορυφὴν τοῦ Θεσσαλικοῦ Ὀλύμπου εἶναι μᾶλλον περιωρισμέναι καὶ ἄοριστοι. Ἐναφέρομεν ἐν προκειμένῳ :

Τὴν μαρτυρίαν τοῦ C. Iulii Solini, *Collectanea Rerum Memorabilium* 8,4 κ.έ.

(σ. 62, 4, ἐκδ. Mommsen, Berol. 1864) : «*nam Olympum ab Homero non per audaciam celebratum docent, quae in eo visitantur. primum excellenti vertice tantus altolitur, ut summa eius caelum accolae vocent. ara est in cacumine Iovi dicata*».

Ἐπίσης τοῦ *Mythographi Vaticani* I, 192 : «*Iovis Olympici, id est caelestis; qui dictus Olympicus ab Olympo monte, ubi colebatur, et poetae pro caelo ponere solent; est enim mirae altitudinis*».

— Ὁ Φιλόπονος (Ἐπόμνημα εἰς Ἀριστοτέλους Μετεωρολογικά I, σ. 62) : «*καὶ ἐν Κυλλήγῃ δέ φασιν (Ἁρκαδίας δ' ὄρος ἐστὶ τοῦτο λίαν ὕψηλόν) θύσαντές τινες ἐν τῷ ἐπιόντι θέρει πάλιν θύσαι ἀνελθόντες ἔτι τὴν τέφραν τῶν ἱερῶν οὕτω κειμένην εὖρον μῆτε ὑπ' ὄμβρων κατακλυσθεῖσαν μῆτε ὑπὸ πνευμάτων διεσκεδασμένην. ἱστορεῖ δὲ Πλούταρχος² (ἀποσπ. 150) καὶ γράμματα μείναι εἰς ἑτέραν τῶν ἱερῶν ἀνάβασιν ἐκ τῆς προτέρας ἐν τῷ Ὀλύμπῳ τῷ Μακεδονικῷ. ἀλλὰ καὶ οἱ τὰ τοιαῦτα τῶν ὄρων διόδυνοντες, ὡς καὶ ἐμοί τις τὸν Ὀλυμπον διόδυσσας ἔλεγε, κατωτέρω τῆς πορείας αὐτῶν τὰς τῶν νεφῶν γινόμενας συστάσεις καὶ ὑετὸν συνιστάμενον ἀστραπῶν τε ἐλλάμψεις καὶ κτύπον βροντῶν ἤκουον φερομένου κάτωθεν, καὶ ἀπλῶς ὅσα συμβαίνουσιν ἐκ τῆς τῶν νεφῶν συγκρίσεως καὶ ἡμῖν ἄνω γινόμενα φαίνεται, ἐκείνων κατωτέρω συνίστανται*».

Ἐνταῦθα, ἐκτὸς τῆς πληροφορίας περὶ θυσῶν ἐπὶ τοῦ Ὀλύμπου, ἐνδιαφέρον ἐπίσης παρουσιάζουν τὰ γραφόμενα περὶ νεφώσεως, βροχῶν καὶ ἐκδηλώσεων καταιγίδων, ὅτι ταῦτα ἐλάμβανον χώραν εἰς χαμηλότερα ὑψόμετρα τῆς κορυφῆς. Πράγματι τοῦτο πολλάκις συμβαίνει γενικῶς εἰς τὰ ὑψηλὰ ὄρη, ἰδιαιτέρως δὲ εἰς τὸν Ὀλυμπον κατὰ τὴν ψυχρὰν περίοδον τοῦ ἔτους, ὅτε ἡ στάθμη συμπυκνώσεως τῶν ὕδρατμῶν (νεφώσεως) εὐρίσκεται ἀρκετὰ χαμηλότερα τοῦ ὑψομέτρου τῶν ὑψηλοτέρων κορυφῶν (2817 - 2917 μ.).

— Ὁ Augustinus, *De gen. c. Manich.* I 15, 24 (Migne P.L. 34, 184) γράφει : «*nam mons ille Macedoniae, qui Olympus vocatur, tantae altitudinis esse dicitur, ut in ejus cacumine nec ventus sentiatur, nec nubes se colligant, quia excedit altitudine sua totum istum aerem humidum, in quo aves volant, et ideo nec aves ibi volare asseverantur. Quod ab eis proditum dicitur, qui per singulos annos solebant, nescio quorum sacrificiorum causa, memo-*

2. Εἰς τὰ σφζόμενα ἔργα τοῦ Πλουτάρχου δὲν ὑπάρχει σχετικὸν χωρίον.

rati montis cacumen ascendere, et aliquas notas in pulvere scribere, quas alio anno integras inveniebant : quod fieri non posset, si ventum aut pluviam locus ille pateretur».

δηλαδή, τὰ αὐτὰ περίπου μὲ τὸν Φιλόπονον, κάπως υπερβολικώτερα. Διότι εἰς τὰς κορυφὰς τοῦ Ὀλύμπου πνέουν πράγματι ἄνεμοι καὶ μάλιστα συχνάκις σφοδρότατοι. Τὰ περὶ σπάνιος πτηνῶν εἶναι ἀληθῆ, διότι εἰς τὰς ὑψηλότερας ταύτας γυμνάς κορυφὰς οὔτε πτηνά οὔτε ἄλλα ζῶα ἐνδιαίτωνται, διότι οὔτε τροφή οὔτε ὕδωρ (ἐκ τοῦ ἐδάφους) ὑπάρχει ἐκεῖ.

Ἐκ τῶν νεωτέρων πληροφοριῶν :

—Ὁ Heinrich Barth (Reise durch das Innere der Europäischen Türkei, Berlin, 1864) διαψεύδει τὸν ἐπισκεφθέντα ὀλίγα ἔτη προηγουμένως (1855) τὸν Ὀλυμπον L. Heuzey (Le Mont Olympe et l'Acharnanie, Paris 1860), ὁ ὁποῖος ἀναφέρει, ὅτι ἐπὶ τῆς ὑψηλότερας κορυφῆς τοῦ Ὀλύμπου ὑπῆρξεν ναῦδριον τοῦ Προφήτου Ἡλία.

—Ὁ Marcel Kurz (Le Mont Olympe, Thessalie, Paris, 1923) γράφει (σ. 133) : «Cinquante mètres environ au dessous du signal (du Skolion), au bord même du sentier qui zigzague sur cette pente, je découvre un amas de briques rouges et tout près de là, le squelette entier d'un mulet auquel ils restent deux sabots encore tout ferrés. Cette pauvre bête, dont les os blanchissent au soleil, sera probablement tombée de fatigue et d'épuisement après avoir transporté si haut les pièces de l'énorme signal dressé il y a deux ans sur ce sommet, Quant aux briques. leur disposition trahit l'oeuvre récente d'un berger ou d'un chasseur, mais elles ont évidemment été arrachées à une construction très ancienne, dont je n'ai pas retrouvé les fondements et qui servait peut-être de tour d'observation, tout comme les ruines que Heuzey rencontra sur l'Ichouma et Barth aux environs du Palimnastri³.

Ἐπίσης εἰς σ. 195 :

«Le ruines que l'on rencontre aujourd'hui sur plusieurs cimes élevées du massif peuvent provenir de cette poque, bien qu'il soit plus naturel de les considérer comme les restes de tours d'observations, construites durant les guerres de Macédoine. Il est vrai qu'aucun historien n'en fait mention. Les noms qui désignent aujourd'hui les lieux de ces ruines sont peut-être plus ou moins fantaisistes et d'une origine moins ancienne que les ruines elles-mêmes.

Il n'est pas impossible non plus que les Klephtes, pour échapper aux poursuites de leurs ennemis, aient établi leurs repaires plus haut qu'on ne le suppose et que leur séjour prolongé sur ces hauteurs ait motivé la construction de bâtiments durables. Mais pourquoi se seraient-ils servis de briques et non pas de simples pierres? Car se sont bien des briques en terre cuite que l'on trouve sur ces ruines».

Il y a là, pour l'archéologie, un problème qui mériterait d'être éclairci et qui renferme le dernier mystère de l'Olympe».

Ἀκόμη εἰς σ. 205 :

«Sarai. Σαράϊ (τό). — Ce nom, qui est turc et signifie palais, sérail, est attribué par les moines du couvent d'Aghia Trias au principal sommet (2703,7 m.) de la chaîne de Skamnia, mais les gens de Kokkinoplos et ceux de Litokhoron ne lui reconnaissent aucun nom. Bien situé sur l'esquisse de Baud-Bovy qui est le premier à en parler.

3. Aucun des archéologues auxquels j'ai soumis les fragments de ces briques n'a pu se prononcer sur leur origine.

C'est probablement la cime que Barth, puis Tozer, indiquent comme Saint-Élie méridional. Sa position correspond également au sommet gravi par Heuzey et qu'il nomme Itchouma. Il n'est pas impossible non plus que Saraï soit identique au St. Stephano d'Urquhart. Toutes ces désignations sont du reste inconnues aujourd'hui».

Κατὰ τὴν ἐπιτόπιον ὑφ' ἡμῶν ἐξετάσιν τῆς κορυφῆς, ἡ ὁποία φέρει σήμερον τὸ ὄνομα Σαράϊ, καὶ ἥτις εὐρίσκεται δυτικῶς τῆς κορυφῆς τοῦ Ἁγ. Ἀντωνίου καὶ εἰς ὀριζοντίαν ἀπόστασιν 1800 μ. ἀπ' αὐτῆς, διεπιστώσαμεν τὴν ὑπαρξίν ἐρειπίων παλαιοῦ κτίσματος ἐκ ζωηρῶς ἐρυθρῶν πλίνθων, πάχους 4 ἑκατ. καὶ ὑπολειμμάτων κονιαμάτων. Αἱ πλίνθοι εἶναι πεπλατυσμέναι καὶ ὁμοιάζουν πρὸς τὰς τῶν κτισμάτων τῆς βυζαντινῆς ἢ μεταβυζαντινῆς ἐποχῆς, ὅπως εἶναι π.χ. περίπου αἱ τοῦ τείχους τῆς Θεσσαλονίκης.

Σχετικῶς πρὸς τὰ ἀνωτέρω κρίνομεν σκόπιμον, ὅπως παραθέσωμεν μίαν ἐκ τῶν ἀπαντήσεων, τὰς ὁποίας μᾶς ἔδωσαν οἱ ποιμένες τοῦ Ἁνω Ὀλύμπου (οἱ ὅποιοι παραθερίζουν εἰς ὑψόμετρα 2000 - 2300 μ. περίπου). Ἐξ αὐτῶν ὁ Χρῆστος Μπασμπανᾶς μᾶς εἶπε τὰ ἑξῆς :

«Πάνω στὸ Σεράϊ ἔχει κατὶ τοῦβλα παράξενα. Λένε πὼς τὰ παλιὰ τὰ χρόνια ἕνας καλόγερος ἔχτισε ἐκεῖ πάνω ἕνα κελλί. Τὸ γέμισε τρόφιμα καὶ ξύλα κ.ἄ. καὶ κλείστηκε ἐκεῖ τὸ χειμῶνα. Ἦθελε νὰ ἰδῆ ἂν μπορῆ, ἐκεῖ ἐπάνω, νὰ ἀνθέξῃ ἄνθρωπος τὸ χειμῶνα. Τὸν Μάρτη πού ἀνέβηκαν, ὁ καλόγερος εἶχε πεθάνει. Ἀπὸ τότε κανεὶς δὲν κάθεται ψηλὰ στὸν Ὀλυμπο τὸν χειμῶνα. Τὸ μοναστήρι μὲ τὰ χρόνια χάλασε...»

—Ὁ Helmut Scheffel (AM 47 (1922) 129 - 30), πραγματοποιήσας κατὰ τὸ θέρος τοῦ 1923 ἀνάβασιν εἰς τὰς κορυφὰς τοῦ Ὀλύμπου, ἀναφέρει ὅτι, ἴχνη ἀρχαίων λειψάνων δὲν εὗρεν εἰς τὴν κυρίως κορυφήν. Εἰς μίαν ἄλλην ὁμοῦς κορυφήν, ἀπέχουσαν μίαν ὥραν πρὸς Ν. τῆς ὑψηλοτέρας κορυφῆς καὶ εἰς ὑψόμετρον περὶ τὰ 2900 μ. ἀνεκάλυψεν ὑπολείμματα βωμοῦ καὶ ἑκατοντάδας ὀστράκων. Νομίζομεν ἐν προκειμένῳ ὅτι, κατὰ πᾶσαν πιθανότητα, πρόκειται περὶ τῆς κορυφῆς τοῦ Ἁγίου Ἀντωνίου. Καὶ προσθέτει ὁ Scheffel: «Οἱ ἀρχαιολόγοι, εἰς τοὺς ὁποίους ἐπέδειξα τὰ δείγματα τῶν ὀστράκων, ἐχρονολόγησαν αὐτὰ εἰς τὰς τελευταίας περίπου ἑκατονταετίας τῆς κλασσικῆς ἀρχαιότητος».

Ἡ Johanna Schmidt (PW, RE ἐν λ. *Olympus*, 297 κ.ἔ.) ἐξετάζει τὸ ζήτημα τῆς ὑπάρξεως ἢ ὄχι λατρευτικοῦ ἱεροῦ εἰς τὴν ὑψηλοτέραν κορυφήν τοῦ Ὀλύμπου, καὶ ἐπαναλαμβάνει μετὰ τοῦ Scheffel, ὅτι ἕνα ἐκ τῶν τριῶν ἐνδεχομένων πιθανῶς συμβαίνει. Δηλαδή :

α. Τὰ λείψανα λατρείας εἰς τὴν ὑψηλοτέραν κορυφήν ἔχουν ἐξαφανισθῆ.

β. Ὅτι ἡ κορυφή, εἰς τὴν ὁποίαν εὗρεν ὁ Scheffel τὰ προαναφερθέντα λείψανα, ἐθεωρεῖτο κατὰ τὴν ἀρχαιότητα ὡς ἡ κυρίως κορυφή, λόγῳ τῆς μικρᾶς διαφορᾶς ὕψους (ὀλιγώτερον τῶν 100 μ.) ἀπὸ τῆς ὑψηλοτέρας.

γ. Ὅτι δὲν ὑπάρχει λατρεία εἰς τὴν ὑψηλοτέραν κορυφήν, διότι αὕτη ἦτο ἡ ἔδρα τῶν θεῶν. Τὸ τελευταῖον τοῦτο, τόσον ὁ Scheffel, ὅσον καὶ ἡ Schmidt θεωροῦν ὡς τὸ πιθανώτερον.

Ἐν προκειμένῳ προσθέτομεν ὅτι, πράγματι ἡ ὑψηλοτέρα κορυφή τοῦ Ὀλύμπου Μύτικας, ἔχει ὑψόμετρον μόλις 100 μέτρα μεγαλύτερον τοῦ Ἁγίου Ἀντωνίου, ὅτι ἡ ἀνάβασις εἰς τὸν Μύτικαν εἶναι λίαν δυσχερῆς καὶ ὅτι ἡ κορυφή αὕτη ἀποτελεῖται ἐκ γυμνοῦ βράχου, ἐνῶ ἡ κορυφή Ἁγίου Ἀντωνίου καλύπτεται ὑπὸ στρώματος χόματος. Αὐτοὶ ἄλλωστε ὑπῆρξαν οἱ λόγοι, ἕνεκα τῶν ὁποίων ἐπροτιμήσαμεν διὰ τὴν ἐγκατάστασιν τοῦ Μετεωροσκοπεῖου Ὀλύμπου τὴν κορυφήν Ἁγίου Ἀντωνίου, ἀντὶ τῆς κορυφῆς Μύτικας.

Τέλος, σχετικῶς μὲ τὰ κτίσματα τῶν κορυφῶν τοῦ Ὀλύμπου, ὁ Α. Παπαδήμας

(Γενικά Στοιχεία Λαογραφίας, Ἀθήναι, 1957, σ. 95), παραλαμβάνει ἐκ τοῦ βιβλίου τοῦ Heuzey τὰ περὶ λαϊκῶν παραδόσεων τῶν ποιμένων τοῦ Ὀλύμπου, μερικοὶ τῶν ὁποίων, «τοῦ περιγράφανε μυστηριώδη ἀνάκτορα, μὲ κίονες ἀπὸ κατάλευκο μάρμαρο, ποὺ τὰ ἔβλεπαν οἱ ποιμένες...».

Ἡ ἀνάγκη εὐρυτέρας ἐρεύνης καὶ συστηματικῆς ἀνασκαφῆς, τῆς ὑψηλοτέρας ταύτης ἀρχαιολογικῆς περιοχῆς τῆς Ἑλλάδος εἶναι προφανῆς.

Κατάλογος νομισμάτων εὐρεθέντων εἰς τὴν κορυφὴν Ἀγ. Ἀντωνίου Ὀλύμπου κατὰ τὰ ἔτη 1962-1965

Κατὰ τὴν διάρκειαν τῶν ἐτῶν 1962 - 1965 εὐρέθησαν παρὰ τοῦ ἐπιστημονικοῦ προσωπικοῦ τοῦ ἐγκατεστημένου εἰς τὴν κορυφὴν Ἅγιος Ἀντωνίου Ὀλύμπου, Μετεωροσκοπεῖου τοῦ Πανεπιστημίου Θεσσαλονίκης, εἰς χρυσοῦς σόλιδος Λέοντος Α' καὶ εἴκοσι πέντε (25) χαλκᾶ νομίσματα, ἐκ τῶν ὁποίων τὸ ἓν εἶναι Ἀντιγόνου Γονατᾶ καὶ τὰ ὑπόλοιπα εἴκοσι τέσσαρα (24) ἀσσάρια τοῦ Δ' καὶ Ε' αἰ. μ.Χ.

Ἡ ταῦτις τῶν ὡς ἄνω νομισμάτων ἔχει ὡς ἀκολούθως :

ΧΡΥΣΑ :

1) Λέοντος Α'. Πρβλ. Ratto, σ. 13, ἀριθ. 244 (Νομισματοκοπεῖον Κων/πόλεως) (Πί ν. 13 α - β).

ΧΑΛΚΑ :

2) Ἀντιγόνου Γονατᾶ. Τύπος Gaebler, πίν. XXXIV, ἀριθ. 10.

3) Κωνσταντίου Β'. Νομισματοκοπεῖον Σισκίας. Χρονολογία κοπῆς νομίσματος 355 - 361 μ.Χ. Πρβλ. Carson - Hill - Kent ἀριθ. 744.

4) Κωνσταντίου Β'. Νομισματοκοπεῖον Θεσσαλονίκης. Χρονολογία κοπῆς νομίσματος 341 - 346 μ.Χ. Πρβλ. ἔ.ἀ. ἀριθ. 859 (Πί ν. 13 γ - δ).

5) Κωνσταντίου Β'. Νομισματοκοπεῖον Κων/πόλεως. Χρονολογία κοπῆς νομίσματος 355 - 361 μ.Χ. Πρβλ. ἔ.ἀ. ἀριθ. 2049.

6) Κωνσταντίου Β'. Νομισματοκοπεῖον Κυζίκου. Χρονολογία κοπῆς νομίσματος 341 - 346 μ.Χ. Πρβλ. ἔ.ἀ. ἀριθ. 1306.

7) Κωνσταντίου Β'. Τύπος M. Thompson ἀριθ. 1127.

8-9-10) Κωνσταντίου Β' (ἐφθαρμένα). Τύπος M. Thompson ἀριθ. 1129

11) Ἀσσάριον ἐποχῆς Κωνσταντίνων (ἐφθαρμένον).

12) Ἰουλιανοῦ Ἀποστάτου. Νομισματοκοπεῖον Ἀρελάτης. Χρονολογία κοπῆς νομίσματος 355 - 360 μ.Χ. Πρβλ. Carson - Hill - Kent ἀριθ. 459 (Πί ν. 14 α - β).

13) Ἰουλιανοῦ Ἀποστάτου. Νομισματοκοπεῖον Θεσσαλονίκης. Χρονολογία κοπῆς νομίσματος 355 - 360 μ.Χ. Τύπ. M. Thompson ἀριθ. 1226.

14) Οὐάλεντος. Νομισματοκοπεῖον Ἀκυληίας. Χρονολογία κοπῆς νομίσματος 364 - 367 μ.Χ. Ἐν τῷ ἐξέργῳ SMAQP, ἐν τῷ πεδίῳ δεξ. στέφανος. Πρβλ. Carson - Hill - Kent ἀριθ. 1029 (Πί ν. 13 ε - ζ').

15) Οὐάλεντος. Νομισματοκοπεῖον Θεσσαλονίκης. Χρονολογία κοπῆς νομίσματος 367 - 375 μ.Χ. Πρβλ. R.I.C. IX, σ. 178, ἀριθ. 26 β

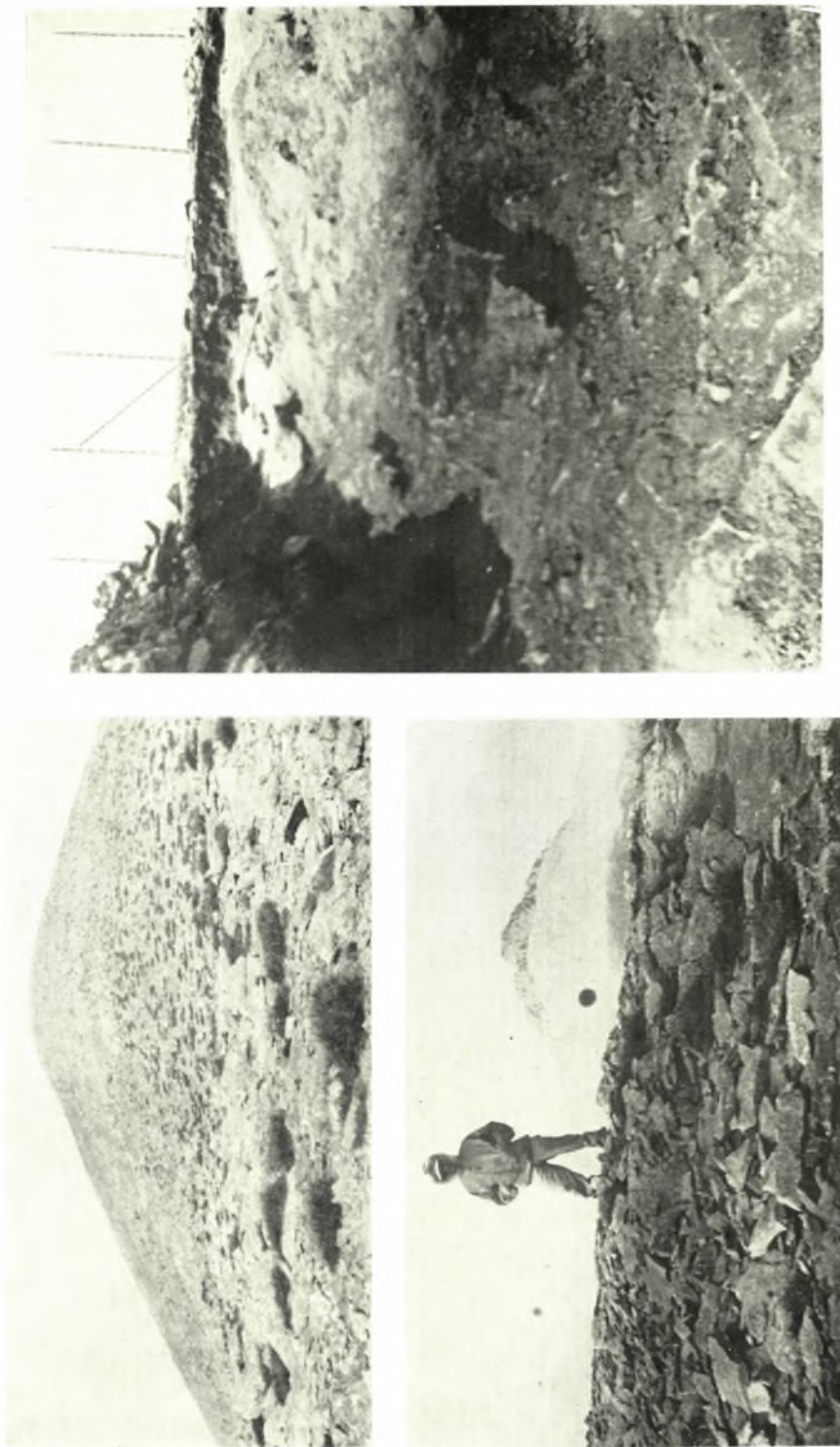
16) Βαλεντιανοῦ Β' (;) (Πί ν. 14 ε - ζ').

17) Βαλεντιανοῦ Β'.

18) Θεοδοσίου Α'. Νομισματοκοπεῖον Σισκίας. Χρονολογία κοπῆς νομίσματος 378 - 383 μ.Χ. Πρβλ. R.I.C. IX, σ. 152, ἀριθ. 29 (d), 3

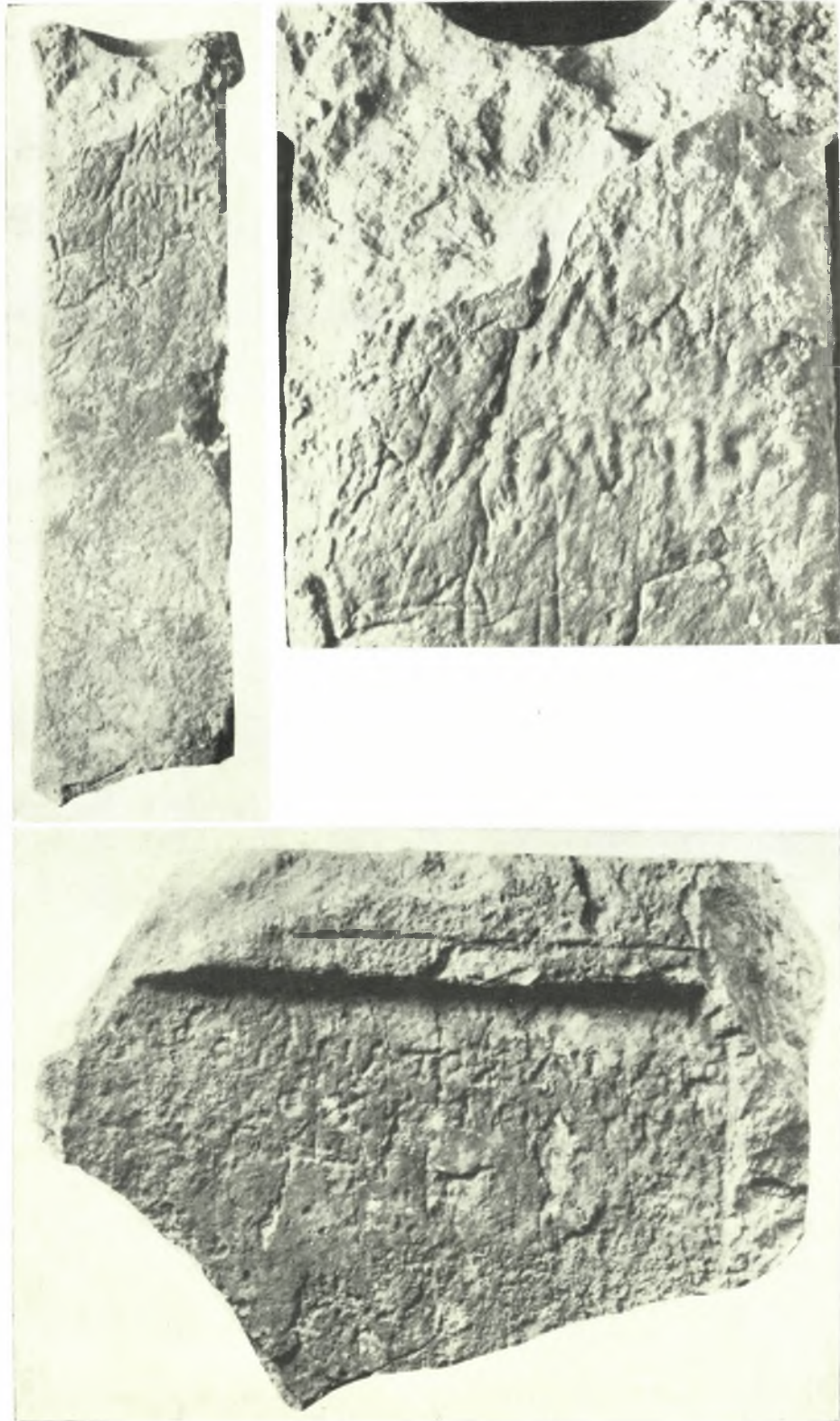
- 19) Θεοδοσίου Α'. Τύπος Victoria Augg., M. Thompson ἀριθ. 1477 (Πί ν. 15 α - β).
- 20) Ἀρκαδίου. Νομισματοκοπέιον Θεσσαλονίκης. Πρβλ. R.I.C. IX, σ. 188 ἀριθ. 65C (Πί ν. 14 γ - δ).
- 21) Ἀρκαδίου. Νομισματοκοπέιον Κυζίκου. Χρονολογία κοπῆς νομίσματος 395 - 408 μ.Χ. Πρβλ. Carson - Hill - Kent ἀριθ. 2580.
- 22) Ἀρκαδίου. Τύπος M. Thompson ἀριθ. 1553.
- 23) Ὀνωρίου. Τύπος M. Thompson ἀριθ. 1610.
- 24) Ὑστερορρωμαϊκὸν ἐφαρμένον: Ὀνώριος;
- 25 - 26) Ἀσσάρια ὕστερορρωμαϊκὰ ἐφαρμένα (Πί ν. 15 γ).

B. ΚΥΡΙΑΖΟΠΟΥΛΟΣ - Γ. ΛΙΒΑΔΑΣ



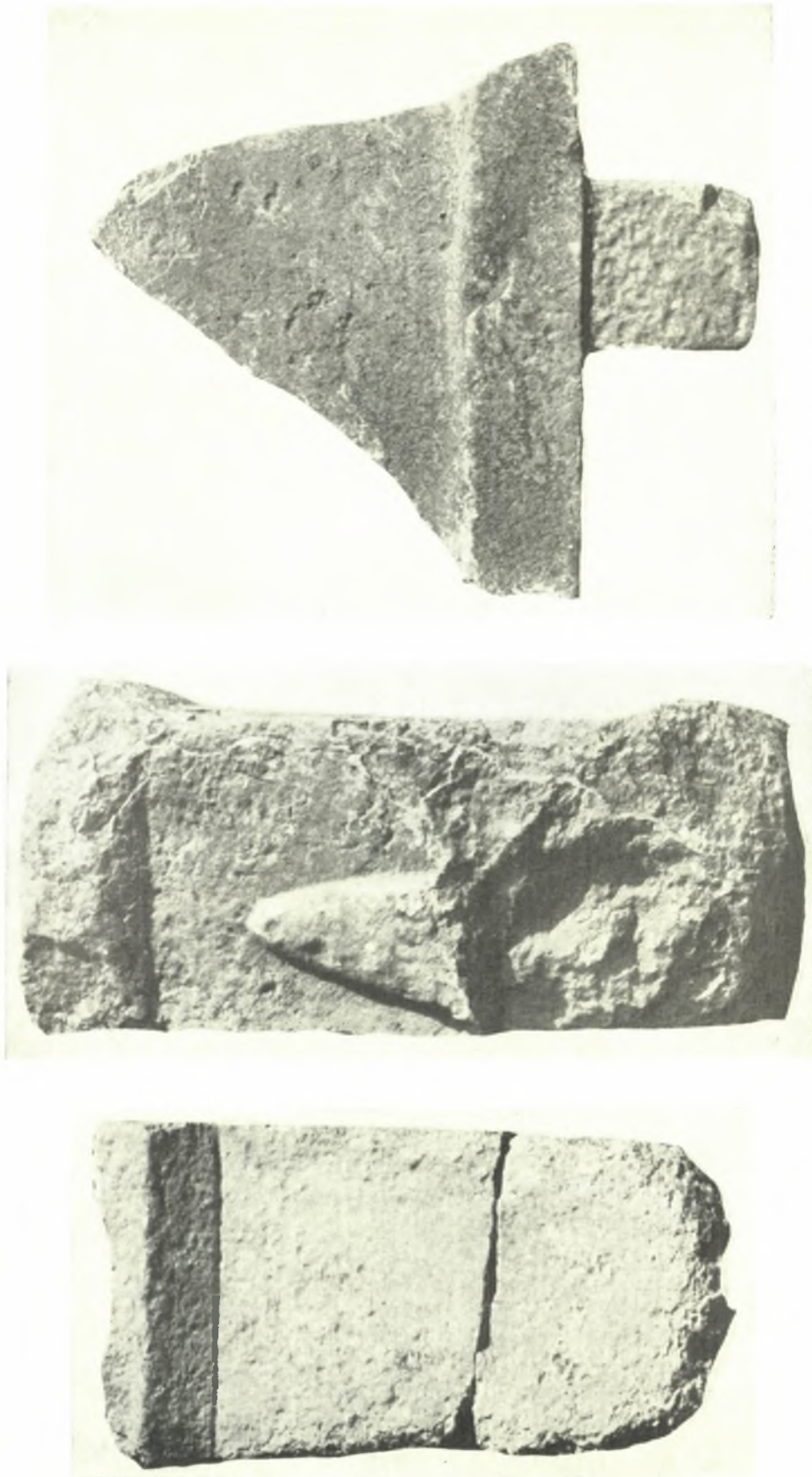
Όλυμπος. Κορυφή Ἁγίου Ἀντωνίου: α. Ἐποψὶς τῆς κορυφῆς, β. Σχιστολιθικά θραύσματα, καλύπτοντα τὴν κορυφήν, γ. Τὸ στρώμα ἐντὸς τοῦ ὁποίου εὐρέθησαν τὰ νομίσματα

Β. ΚΥΡΙΑΖΟΠΟΥΛΟΣ - Γ. ΛΙΒΑΔΑΣ



Όλυμπος. Κορυφή Άγιος Αντώνιος: α - β. Πεσσοειδής αναθηματική βάση (Ολ. 1),
γ. Ήνεπίγραφος στήλη εκ τεφροῦ λίθου (Ολ. 2)

Β. ΚΥΡΙΑΖΟΠΟΥΛΟΣ - Γ. ΛΙΒΑΔΑΣ



Όλιμπος, Κορυφή Άγιος Αντώνιος: α. Τμήμα στήλης (:) εκ κροκαλοπαγούς λίθου (ΟΛ. 3), β. Άνω τμήμα βωμισκού (:) εξ ερυθρωπού λίθου (ΟΛ. 4), γ. Κάτω μέρος στήλης μετά τοῦ ἐμβόλου στηρίξεως (ΟΛ. 5)

Β. ΚΥΡΙΑΖΟΠΟΥΛΟΣ - Γ. ΛΙΒΑΔΑΣ



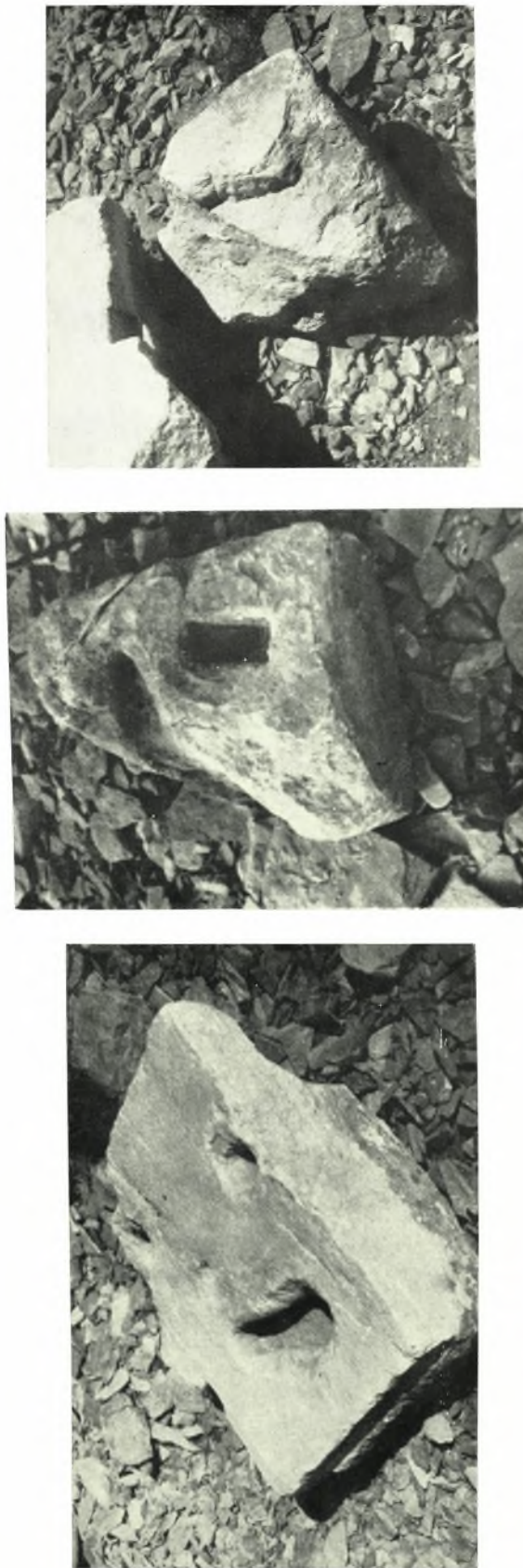
Όλυμπος. Κορυφή Ἁγίου Ἀντωνίου: α - β. Ἄνω τμήμα στήλης ἐκ σχιστολίθου, στεφομένης δι' ἐξεχούσης ἄπλης ταινίας (ΟΛ. 6), γ. Ἀριστερόν κάτω τμήμα στήλης ἐκ τεφροῦ λίθου (ΟΛ. 7), δ. Κάτω τμήμα στήλης ἐξ ἐρυθρωποῦ λίθου (ΟΛ. 8)

Β. ΚΥΡΙΑΖΟΠΟΥΛΟΣ - Γ. ΛΙΒΑΔΑΣ



Ὁλίμπτος. Κορυφή Ἁγίου Ἀντώνιος: α. Κάτω τμήμα στήλης ἐξ ἐρυθροποῦ λίθου (ΟΛ. 9), β. Τμήμα ἀριστέρου μηροῦ μετὰ τοῦ γόνατος (ΟΛ. 11), γ. Τμήμα ἀριστέρου μηροῦ μετὰ τοῦ γόνατος ἀνδρικοῦ μορφῆς (ΟΛ. 10)

Β. ΚΥΡΙΑΖΟΠΟΥΛΟΣ - Γ. ΛΙΒΑΔΑΣ



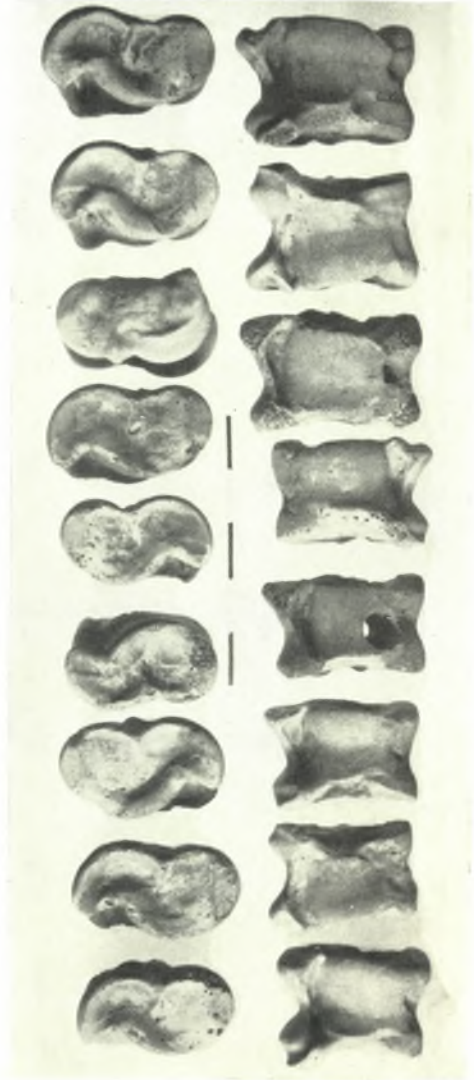
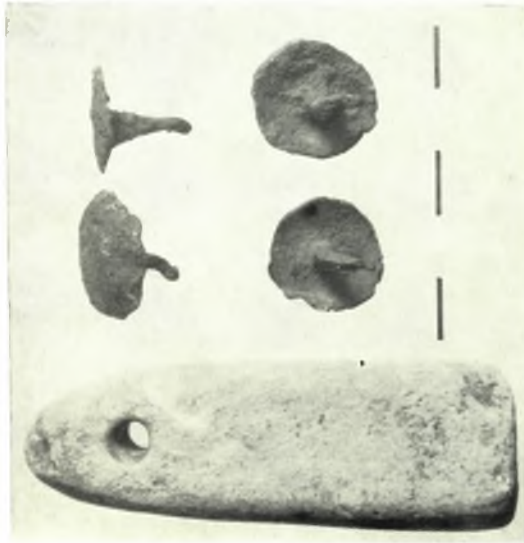
Ὀλυμπος, Κορυφή Ἁγίου Ἀντωνίου: α - γ. Τρία τεμάχια μαρμάρου, ὧν τὰ δύο προσαρμόζονται ἀσφαλῶς (ΟΛ. 12 - ΟΛ. 14)

Β. ΚΥΡΙΑΖΟΠΟΥΛΟΣ - Γ. ΛΙΒΑΔΑΣ



Όλυμπος. Κορυφή Άγιος Αντώνιος: α. Άποτμήματα λαβών και βάσεων αγγείων (ΟΛ. 1-6),
β. Θραύσματα ανήκοντα εις έλληνιστικάς δακρυδόχους (ΟΛ. 7)

Β. ΚΥΡΙΑΖΟΠΟΥΛΟΣ - Γ. ΛΙΒΑΔΑΣ



Όλυμπος, Κορυφή Άγιος Αντώνιος: α. Λιθίνη άγκυς (ΟΛ. 8) και σιδηρά ήλιδια (ΟΛ. 9),
β. Άστράγαλοι όστέϊνοι (ΟΛ. 10)

Β. ΚΥΡΙΑΖΟΠΟΥΛΟΣ - Γ. ΛΙΒΑΔΑΣ



Ὀλυμπος, Κορυφή Ἅγιος Ἀντόνιος: α - β. Σόλιδος Λέοντος Α' (457 - 473 μ.Χ.). Νομισματοκοπεῖον Κωνσταντινουπόλεως, γ - δ. Ἀσσάριον Κωνσταντίου Β' (341 - 346 μ.Χ.). Νομισματοκοπεῖον Θεσσαλονίκης, ε - ζ'. Ἀσσάριον Οὐάλεντος (364 - 367 μ.Χ.). Νομισματοκοπεῖον Ἀκυλίας

Β. ΚΥΡΙΑΖΟΠΟΥΛΟΣ - Γ. ΛΙΒΑΔΑΣ



Όλυμπος. Κορυφή Άγιος Άντόνιος: α - β. Ίουλιανός Άποστάτης (355 - 360 μ.Χ.),
 Νομισματοκοπεϊον Άρελάτης, γ - δ. Άσσάριον Άρκαδίου. Νομισματοκοπεϊον
 Θεσσαλονίκης, ε - ς. Βαλεντινιανού Β' (:)

Β. ΚΥΡΙΑΖΟΠΟΥΛΟΣ - Γ. ΛΙΒΑΔΑΣ



Όλυμπος. Κορυφή Άγιος Αντώνιος: α - β. Θεοδόσιος Α΄, γ. Άσσάριον ύστερορομαιοϋν
έφθαρμένον

Β. ΚΥΡΙΑΖΟΠΟΥΛΟΣ - Γ. ΛΙΒΑΔΑΣ